

# EL CORTO

de Loja

IV ÉPOCA. AÑO 40. Nº 419 3 DE MARZO DE 2026

DIFUSIÓN GRATUITA

Publicación mensual de información municipal

## Día de la Mujer

El Ayuntamiento adelanta su principal acto al 5 de marzo; 'Loja Por La Igualdad' tendrá su manifestación la tarde del 8M / **P12**



## Planificación urbanística

El pleno debate sobre la normativa que rige la ciudad con el acuerdo de que se debe de avanzar en su actualización / **P8**



## Carrera de fondo

Loja cumple la XXV edición de esta prueba en la que los lojeños pueden participar de forma totalmente gratuita / **P33**



## Orgullosos de ser andaluces

El acto del Día de Andalucía ha permitido reconocer el crecimiento profesional del entrenador Juan Francisco Funes y la labor del Plan de Emergencia Local P2-3

Los concejales del equipo de gobierno del Grupo Popular y del Grupo Socialista junto con los premiados: Juan Francisco Funes y José Luis Del Moral, este último en representación de varios técnicos y profesionales. P. C.

## 4-6 RECUPERACIÓN TRAS EL TREN DE BORRASCAS

# Los temporales dejan más de 5 millones en daños

Las pedanías de La Fábrica, Ventas de Santa Bárbara y Riofrío son las más afectadas ● Preocupan los destrozos provocados en los caminos rurales, lo que afecta a la recolección de aceite y espárrago



Estado en el que ha quedado el Camino de Los Gallumbares. C. MOLINA.



# BONACHERA®

## ROSCOS DE LOJA

PASTELERÍA - HELADERÍA - PANADERÍA

958 320 658 650 577 041

Avda. Pérez del Álamo 18, BJ  
Loja (Granada) ESPAÑA  
obradorbonachera@gmail.com

ELABORACIÓN PROPIA  
Productos Artesanos

**ABIERTO TODOS  
LOS DÍAS**

De 8 a 22 horas  
(Horario ininterrumpido)

# EN PORTADA



Premiados junto los representantes públicos en el escenario de la Sala de las Columnas del CIC El Pósito tras el acto institucional del Día de Andalucía 2026. FOTO: PACO CASTILLO

## Loja celebra el Día de Andalucía con 'dos roscos' muy repartidos y repletos de valores

El acto institucional del 28F ha puesto el énfasis en las mejores bondades de esta tierra con el Plan de Emergencias y Funes

CARLOS MOLINA

La Sala de las Columnas del CIC El Pósito ha acogido un año más el acto institucional por el Día de Andalucía del Ayuntamiento de Loja. Por decimosegunda vez, a los discursos de los grupos municipales y representantes de otras administraciones, se ha vuelto a añadir unos reconocimientos especiales a personas que representan los valores del ser andaluz. Para esta ocasión se ha reducido a dos modalidades: Deportiva y Social, aunque esos premios han sido muy repartidos.

### GRUPO SOCIALISTA

Ante la ausencia del representante de VOX, el acto se ha iniciado con la intervención del portavoz del Grupo Municipal Socialista, Antonio García, que ha defendido la importancia de seguir conmemorando el Día de Andalucía. "El hecho de ser andaluz, además de ser una identidad, es una forma de vivir, se sentir y de luchar por aquello que nos corresponde", ha iniciado su discurso García que entiende que se debe de ir más allá para que desde las ins-

tituciones se potencia la enseñanza y el conocimiento del motivo de conmemorar este día y del recorrido llevado a cabo por millones de andaluces. El portavoz recuerda la "sangre, sudor y lágrimas" que se tuvieron que derramar para que el pueblo andaluz consiguiera "su autogobierno y la dignidad de su gente".

La respuesta de los andaluces ante las adversidades, en-

### Bomberos, Policía Local, Protección Civil y varios trabajadores públicos de áreas municipales son reconocidos por su labor

tiende García, es motivo para sentirnos orgullosos y como ejemplo, de esos valores, ha puesto el ejemplo de los vecinos de Adamuz, tras el trágico accidente ferroviario, y en las inundaciones generales en toda Andalucía. "Frente a la crispación y la polarización política ha prevalecido el sentido común y la idea de que frente estas situaciones debemos estar todos

unidos y colaborar por la construcción de nuestros municipios lo más rápido posible", ha expuesto el portavoz socialista por lo que entiende es justo que se reconozca a los participantes del Plan de Emergencias Local. También ha querido reconocer a los alcaldes pedáneos "por su incansable trabajo" y se ha acordado de los vecinos de La Calera, en el barrio de La Estación, que también han vivido días de preocupación.

García agradece que el equipo de gobierno acogiera la propuesta de premiar al entrenador Juan Francisco Funes. "Perseverancia, honestidad y trabajo", es lo que destaca García del actual entrenador del Málaga y cree que es importante que un lojeño llegue a ser reconocido fuera de Loja. "Es una persona que no esconden ni sus raíces ni sus orígenes", ha enfatizado el portavoz del premiado.

En el cierre, García ha defendido una "tierra valiente, que no se achanta, que se revela y lucha por lo que le corresponde" y cree que "no debemos permitir, que como hacen algunos desde Madrid y dese Galicia, nos tachen de incultos o inten-

ten limitar la forma de vivir de Andalucía como si esto fuera un simple teatro". También ha afirmado que hay que defender la solidaridad interterritorial, "la igualdad entre comunidades sin caer en la trampa del enfrentamiento entre ciudadanos". Reclamar una sanidad pública y de calidad que no ponga en riesgo la vida de las personas y exigir que los servicios públicos se impongan a los

### El entrenador lojeño ha estado rodeado de numerosos familiares y amigos que reconocen su avance en el fútbol

privados, opina García que es fundamental para sentirnos orgullosos de Andalucía.

### GRUPO POPULAR

José Antonio Gómez, portavoz del Grupo Popular, ha calificado este día como "una afirmación colectiva de dignidad, igualdad y esperanza" donde Andalucía "alzaba la voz para estar al mismo nivel que cual-

quier otra tierra de España". El portavoz del PP de Loja entiende que Loja es el reflejo de lo mejor de Andalucía y que desde su partido se ha trabajado con la idea clara de "gobernar para todos". "En estos años hemos apostado firmemente por mejorar los servicios públicos municipales, por modernizar nuestras infraestructuras y por cuidar cada rincón de nuestro término municipal", ha expuesto Gómez que añade que están trabajando por "una ciudad más limpia, ordenada y accesible". También ha hablado del apoyo al tejido económico del municipio, a los jóvenes y a los servicios sociales.

"El Día de Andalucía es también un día de unidad", ha expuesto Gómez que cree que más allá de las legítimas diferencias políticas hay que prevalecer aquello que nos unen. "Defendamos una Andalucía fuerte dentro de una España cohesionada", ha defendido el portavoz del PP que cree que es importante apostar por los municipios, el medio rural y en la lucha contra la despoblación. El papel de los ayuntamientos fue puesto en valor por el edil que cree que es importante conse-

# EN PORTADA

guir empleo y desarrollo sostenible. Las asociaciones y colectivos, como “verdaderos motores de la ciudad”, han sido halagados por Gómez que tampoco se ha olvidado del valor de los premiados en este acto.

## DELEGADA

Matilde Ortiz, delegada de la Junta de Andalucía en Granada, ha estado un año más presente en este acto conmemorativo. En su discurso ha insistido en que este acto sirve para “reafirmar quiénes somos, de dónde venimos y a dónde queremos ir”. El ser andaluces y españoles ha sido defendido por la delegada que cree en una “Andalucía que mira hacia delante sin renunciar a la concordia”. Ha recordado la importancia del 4 de diciembre como preludeo al 28F y opina la revelación cívica de los andaluces.

“Andalucía camina con paso seguro, cumple, actúa”, ha expuesto Ortiz incidiendo en las acciones de gobierno de la Junta de Andalucía. En eso ha destacado una Andalucía que apuesta por políticas “útiles, que funcionan, por reformas valientes”. La delegada se ha acordado de los lojeños que han sido dignificados por los temporales y ha reconocido la labor de los integrantes del Plan de Emergencia Local. En esa línea ha valorado “el compromiso del equipo de gobierno del Ayuntamiento de Loja que ha estado presente en todo momento” y el esfuerzo del “gobierno de Juan-

ma Moreno para que pronto llegue la recuperación”. Ese mismo reconocimiento lo ha hecho extensivo a la Diputación, teniendo en cuenta al diputado de Emergencias, Eduardo Martos.

En el final de su discurso, Ortiz ha expuesto datos de su delegación dentro de su “visión local”. En ese punto ha reconocido el aumento de personas que son atendidas en Loja dentro de las políticas de dependencia, “el doble desde el inicio del gobierno de Juanma Moreno”. “Detrás de números hay personas que se sienten cuidados”, ha comentado Ortiz que cree que hay que seguir avanzando desde “la moderación y el diálogo”. “Andalucía está respondiendo con gestión”, ha manifestado la delegada.

## PREMIOS

Tras los discursos institucionales, y a la espera del cierre del primer edil, ha llegado el momento de la entrega de los reconocimientos. En la modalidad social se ha puesto en relieve la labor del Plan de Emergencia Local, que se movilizó ante el tren de temporales que azotó al municipio dentro del sur del país. José Luis Del Moral, como director de Protección Civil, fue el portavoz del resto de integrantes: Policía Local, Bomberos, personal de Obras y Servicios, personal técnico municipal, servicios operativos, voluntariado y demás cuerpos y fuerzas implicados. Del Moral ha

enumerado el esfuerzo de algunos integrantes destacando su entrega, profesionalidad y sentido del deber han sido para minimizar los daños y acompañar a la ciudadanía en momentos de especial dificultad.

En la modalidad deportiva se ha reconocido al entrenador lojeño del Málaga CF, Juan Francisco Funes Arjona. Rodeado de familiares y numerosos amigos, Funes ha querido visualizar el reparto del premio entre: su familia, su mujer, Rafael Pérez ‘Falo’ como representante de Medina Lauxa, Jesús Ortega en representación de todos los técnicos que han estado a su lado, ‘Nonín’ en representación de los padres que dejaban a los niños para ir a entrenar, dirigentes del Loja CD, Fernando Estévez como representante de técnicos en el Loja CD, David Gámiz como representante de jugadores compañeros, Fernando Roperero en representación del apoyo de los delegados y utilleros, Juan Emilio Sillero en representación de la AFL, Paco Castillo y a Quini en representación de todos los lojeños. “Yo soy de Loja, todo lo bueno que me está pasando empezó aquí”, ha destacado el premiado.

## ALCALDE

El alcalde de Loja, Joaquín Ordóñez, ha cerrado el acto con un discurso en donde ha enaltecido el ejemplo de los premiados en esta noche. En el caso de Andalucía ha insistido en cele-

brar el legado del 28F en unidad, igualdad y justicia. “Unión para mejorar los servicios públicos y mantener el talento andaluz”, ha comentado Ordóñez que pide puentes de unión honrando nuestra identidad. “Cuando caminamos juntos somos imparables”, ha enfatizado el regidor que cree que la verdadera fuerza de Andalucía está en su gente.

“Quiero un equipo que dialogue y tienda la mano”, le ha pedido a sus concejales o personal de confianza buscando la marca del consenso. “Unión, lucha, diálogo y escucha continúa”, le ha pedido a todos los corporativos para hacer de Loja un municipio más grande. Ejemplo de esa unidad es en su opinión el Plan de Emergencia Local, para el que tuvo palabras para los diferentes integrantes del mismo. “Cuando viene un día difícil habéis demostrado vuestro trabajo todos unidos”, ha destacado el regidor que también ha reconocido la labor de los Medios de Comunicación Municipales como servicio esencial.

Ordóñez ha calificado su discurso “de unión, ilusión y de mirar hacia adelante”. Dentro de esa ilusión ha enarbolado las bondades del entrenador premiado y ha afirmado que su repercusión también es buena para Loja. “Para los lojeños es un orgullo inmenso, le das a los niños una ilusión muy grande”, le ha comentado a Funes el primer edil que le desea lo mejor para seguir avanzando.



**Joaquín Ordóñez**  
Alcalde de Loja

“Cuando caminamos juntos somos imparables; lanzo un mensaje de unidad”



**Matilde Ortiz**  
Delegada Junta de Andalucía

“Andalucía camina con paso seguro, cumple, actúa con reformas valientes”



**Érica Rodríguez**  
Concejala del Grupo Popular

“Una Andalucía fuerte dentro de una España cohesionada”



**Antonio García**  
Portavoz del Grupo Socialista

“Andalucía es una tierra valiente que lucha por lo que le corresponde”



Trabajadores del Área de Obras y Servicios del Ayuntamiento de Loja con el alcalde y su concejala. P. CASTILLO



Juan Francisco Funes se ha rodeado de muchos de sus referentes locales. PACO CASTILLO



El entrenados ha contado siempre con el apoyo de su familias. PACO CASTILLO



Trabajadores del Área de Urbanismo que han sido también reconocidos. PACO CASTILLO.

# ACTUALIDAD



## Más de 23 millones de euros para evitar una inundación histórica

El encauzamiento a su paso por la urbe, unido a las inversiones del PFEA y del proyecto Paseo del Genil, consiguen que los temporales vividos no provoquen un desbordamiento

CARLOS MOLINA

Durante las dos primeras semanas de febrero, Loja ha vivido uno de los episodios meteorológicos más intensos de los últimos años. Las abundantes lluvias y los fuertes vientos han provocado una crecida muy significativa del río Genil, que ha llegado a alcanzar casi los 10 metros de altura a su paso por la ciudad, con un caudal superior a los 1.000 m<sup>3</sup> por segundo. La imagen del río ha quedado grabada en el imaginario colectivo y al menos no ha provocado más daños de los vistos en otras localidades cercanas. Loja se ha preparado en los últimos años ante un episodio que se creía lejano, pero que ha permitido comprobar que lo invertido ha sido acertado al evitar más daños personales y materiales.

La situación era la de un río que, por momentos, parecía un mar, y una situación que, en otros tiempos, podría haber tenido consecuencias mucho más graves. Aunque se produjeron algunas inundaciones en bajos y viviendas conectadas por desagües, los daños materiales han sido mínimos para el caudal presentado. Los técnicos municipales, especialmente aquellos dedicados a la gestión del proyecto Paseo del Genil, destacan que el caudal "ha sido histórico dentro de lo esperado". Con ello visualizan como las actuaciones llevadas a cabo para la mitigación de inundaciones contemplaban esos caudales para diferentes periodos de recurrencia.

En torno a las 4:30 de la madrugada del 5 de febrero, el nivel del río alcanzaba su punto máximo conocido, con 9,37 metros de altura, aunque el sistema de medición dejó de funcionar durante la noche debido a la propia intensidad del episodio. A primera hora de la mañana, el Genil seguía fluyendo con una fuerza extraordinaria, mientras los embalses continuaban desaguando, por lo que el caudal se incrementaba en las siguientes horas. La ribera quedó completamente anegada en varios puntos, el parque fluvial, el recinto ferial y la zona de Los Molinillos. Aun así, el río se ha quedado



El parque fluvial ha hecho honor a su nombre y ha servido para la salida del río de forma controlada. CARMEN CALMAESTRA

### Santa Bárbara y La Fábrica, las más afectadas

El tren de borrascas ha provocado unas lluvias continuadas que han incidido en el aumento de los caudales de ríos, barrancos y arroyos. Como en pasados episodios la mayor incidencia se ha producido en tres puntos del medio rural lojeño.

#### VENTA DE SANTA BÁRBARA

La unión del Arroyo Neblín con el Río Frío en esta pedanía ha provocado la inundación de la plaza principal del pueblo. Ha habido afecciones a varias viviendas aledañas al encauzamiento del arroyo con varios episodios continuados durante varios días. También en una urbanización superior se ha visto afecciones a bajos y cocheras por la

a escasos metros de desbordarse por la escollera, demostrando que el encauzamiento ha respondido correctamente ante una situación límite.

Los técnicos del proyecto destacan que "gracias a los trabajos realizados en la ribera del Genil durante los últimos años, especialmente en materia de encauzamiento, bioingeniería y renaturalización, la crecida no ha derivado en daños graves en viviendas, algo que sí ocurrió en episodios históricos anteriores en Loja". Inciden en que, aunque se han producido inundaciones puntuales en bajos y cocheras en algunos

callejones paralelos a la avenida Pérez del Álamo, la rápida actuación de la Policía Local permitió avisar a los vecinos, que pudieron retirar sus vehículos a tiempo, minimizando los daños materiales. "Este comportamiento del río ocupando su espacio natural, anegando zonas previstas y manteniendo a salvo el núcleo urbano, forma parte del diseño y los objetivos del proyecto", destacan los profesionales que continúan adelante con la actuación en la ribera del río a su paso por la ciudad.

Que la sucesión de temporales ha puesto a prueba las

acumulación de aguas en barrancos.

#### LA FÁBRICA

La pedanía se ha visto incomunicada por la salida de los arroyos Guantero y Vilano. Esto ha provocado que las clases en su centro educativo estén suspendidas más tiempo que en el resto de localidades.

#### RIOFRÍO

El Río Salado ha provocado inundaciones en algunas bajas en cotas altas, entre las que se encuentra los Jardines de Riofrío. La Plaza San Isidro se ha salvado por poco de las inundaciones.

actuaciones, es algo evidente, y se afirma que la respuesta ha sido positiva. "El Río Genil responde con fuerza y con control ante el temporal en Loja", destacan los técnicos municipales que no escuden su satisfacción al comprobar que "todo ha salido según lo previsto". Entienden la preocupación de la población por las imágenes tan impactantes vividas, pero creen que es importante insistir en que, aunque el río impresiona, "la situación estaba controlada y dentro de los márgenes de seguridad previstos".

El encauzamiento del Río Genil a su paso por Loja se

inició en el 2009 con una inversión de unos 18 millones de euros por parte de la Agencia Andaluza del Agua. La ejecución se mantuvo hasta el año 2012. No fue hasta enero de 2020 cuando la Junta de Andalucía cede el terreno de la ribera del río para su uso por parte del Ayuntamiento de Loja. Entonces se inicia la primera fase del parque fluvial con una inversión de 350.000 euros por parte de un Plan de Fomento del Empleo Agrario. En esa acción se llevó a cabo la eliminación de motas, retirada de escombros, eliminación de especies invasoras, renaturalización de la escollera y plantación de la pradera.

Desde 2024 se ejecuta el proyecto 'Paseo del Genil' con un presupuesto de 4,8 millones de euros. Antes de la riada, se había ejecutado 3,5 millones. En la acción se ha logrado la eliminación de motas, lo que ha permitido que la llanura lamine las aguas cuando han entrado en la llanura de inundación. Se destaca que la zona del actual ferial ha sido un punto de inundación importante que ha servido de colchón ante la entrada en la zona encauzada. También se hace especial hincapié en la importancia de haber retirado la línea eléctrica dentro del encauzamiento, lo que ha quitado el peligro de que caigan las torretas de las instalaciones con la crecida. A ello, se suma que se ha despejado de obstáculos los dos ojos al sur norte del Puente Gran Capitán, lo que ha facilitado el paso de agua río abajo.

En la segunda fase, se incide en que se ha llevado a cabo la eliminación de escombros, lo que ha evitado que contaminen el resto del río. Los técnicos valoran la corrección de la pendiente que ha facilitado laminar el agua sin generar mayores daños en el lecho. "Las medidas de bioingeniería de los márgenes del cauce han quedado todas inundadas, por lo que parte de ellas se habrán visto afectadas al no haber tenido tiempo para consolidarse", han valorado los técnicos que también creen que la renaturalización ha sido muy reciente por lo que su estabilización no ha sido posible. "La llanura que se había sembrado no ha llegado a salir y por eso el lecho se ha visto más afectado", inciden los profesionales que como ejemplo ponen la primera fase, donde la erosión ha sido menor al contarse con el césped. "En definitiva, parece que la suma de todo a ayudado a que el río no se saliera en este episodio", resumen los responsables de un proyecto que ahora debe redefinirse en su ejecución final.

# ACTUALIDAD



Las principales incidencias se han vivido en Venta de Santa Bárbara, Riofrío y La Fábrica, a lo que se sumó el movimiento de una roca en la falda del Monte Hacho. EL CORTO.

## El Ayuntamiento de Loja cuantifica los daños en más de 5 millones de euros

Ordóñez anticipa que se inicia una etapa importante para invertir las ayudas propuestas, entre las que se encuentran medidas de prevención, por lo llevará a cabo reuniones técnicas

CARLOS MOLINA

El paso de la borrasca Leonardo, así como las dos posteriores, ha dejado secuelas críticas para el sector agrario en Loja, más allá de las inundaciones urbanas. La agricultura se enfrenta a una situación preocupante por pérdida de cosechas y también por la destrucción de los caminos que impide dar salida a sus productos.

Los agricultores empiezan a cuantificar los daños provocados por las intensas lluvias. La cooperativa San Isidro de Loja calcula que se podría perder sobre la sexta parte de la cosecha de este año. Según sus cifras, hasta la fecha lleva recolectados 20.000.000 de kilos, el 45% de la campaña, faltarían otros 24.000.000, de los que se van a dejar de recolectar 7.000.000 por estar clavadas en el suelo. Las que se puedan recoger, serán de peor calidad, produciendo aceites lampantes para refinería. Estas pérdidas podrían suponer un montante de 5,6 millones a lo que se añade otros tres millones por la pérdida de la calidad del producto.

Con respecto al espárrago, la cooperativa calcula la pérdida de unos 700.000 kilos, lo que supone unas pérdidas de unos 3,5 millones de euros. Además, para continuar recolectando deberán esperar a últimos de marzo para que desaparezca el agua y se caliente la tierra. Todo ello sin valorar el daño estructural que se puede causar al cultivo para años siguientes.

Por su parte, la cooperativa lojeña Los Gallombares ha

alertado de que 400 hectáreas de espárrago verde se encuentran actualmente inaccesibles. La fuerza de las lluvias ha destrozado los carriles de acceso, dejándolos cortados o intrasitables por el lodo y las escorrentías. Con el inicio de la campaña de recogida, la cooperativa advierte que, de no ejecutarse un arreglo urgente de estas vías, será imposible acceder a las fincas para recolectar el producto, lo que supondría pérdidas millonarias. Este deterioro de infraestructuras afecta también a una extensa superficie de olivar en la zona, al menos 5.000 hectáreas, complicando las labores agrícolas en un momento clave para la economía local.

### VALORACIÓN DE DAÑOS

Loja, al igual que muchos municipios andaluces, no deja de trabajar para cuantificar los daños sufridos, tanto en la ciudad como en el medio rural.

Técnicos municipales, junto al alcalde Joaquín Ordóñez y varios concejales del gobierno municipal, llevan días cuantificando los desperfectos y analizando las afecciones.

El Ayuntamiento de Loja mantiene activo un dispositivo extraordinario para reparar los numerosos daños provocados por los últimos episodios de lluvias, que han dejado más de 600 kilómetros de caminos rurales seriamente afectados en un término municipal que supera los 450 kilómetros cuadrados, según fuentes oficiales.

Las actuaciones se desarrollan de forma planificada y priorizando las zonas más dañadas, con el objetivo de "recuperar la normalidad en el menor plazo posible tanto en el núcleo urbano como en las pedanías", subrayan desde el consistorio. Para ello, se elabora un inventario completo de puntos críticos mediante imágenes e informes técnicos, en el que

colaboran trabajadores municipales, voluntarios de Protección Civil, miembros del equipo de gobierno, agricultores y vecinos.

### AYUDAS DE ADMINISTRACIONES

Las ayudas se esperan como solución a una cuantificación de daños que, aún sin cerrarse, superaría los 5 millones de euros. En busca de subsanar esos costes, se espera la ayuda de las administraciones. Diputación de Granada ha destinado una ayuda directa de cerca de 500.000 euros, que facilitará acciones inmediatas, aunque se trabaja en la llegada de los programas anunciados por la Junta de Andalucía y el Gobierno de España.

En esa búsqueda de fondos, por el Ayuntamiento de Loja se ha recibido la visita de diferentes delegados de la administración autonómica, con la reunión incluso de una comisión provincial de coordinación.

También el alcalde ha estado presente de forma telemática en reuniones con la Subdelegación del Gobierno de España, dentro de un decreto ambicioso de ayudas para toda Andalucía. En todos los casos, Joaquín Ordóñez ha defendido que "es de vital importancia que lleguen las ayudas" y pide que estas se articulen teniendo en cuenta la extensión del municipio, el número de carriles y vías pecuarias que tiene y el esparcimiento de población.

### EL PSOE EN GALLUMBARES

El secretario General y portavoz del PSOE de Loja, Antonio García, en compañía de los ediles, Mari Carmen López y Manuel Ruiz, ha visitado el Camino de los Gallombares, uno de los más afectados por el tren de temporales que azotó el municipio y buena parte de Andalucía. Allí ha podido comprobar los destrozos provocados en esta vía esencial para las labores agrícolas en este punto de Loja. Es por ello que ha pedido al Gobierno Local que se anticipe a la llegada de ayudas de otras administraciones y que habilite de forma provisional tanto éste como otros caminos esenciales para la agricultura, máxime en estos momentos de plena campaña de recogida de la aceituna y el espárrago.

El portavoz y secretario General del PSOE de Loja reclama que el ayuntamiento "dentro de sus posibilidades" arregle estos caminos y añade que hay un fondo de contingencia de 2025 y 2026 que se puede usar. "Es un cajón que está para esas emergencias y situaciones no previstas, y está es una situación que merece ser afrontada", ha expuesto García que cree que ese adelanto es importante para que los vecinos ya puedan acceder a sus fincas y desarrollar su actividad económica. "Hay que realizar un estudio rápido para permitir el acceso a fincas y el tránsito por carriles para aliviar el desastre económico que están sufriendo muchos vecinos", ha incidido el portavoz socialista.

### Una piedra de más de 100 toneladas obliga la evacuación de vecinos en la Estación

El Ayuntamiento de Loja permitió el pasado lunes 23 de febrero el realojo de los vecinos de La Calera, en el Barrio de la Estación, tras la estabilización total de la piedra desprendida del Monte Hacho. Esa medida fue tomada al mediodía de ayer por el alcalde de Loja, Joaquín Ordóñez, una vez contaba con los informes favorables de técnicos municipales, y tras los trabajos realizados durante varios días por una empresa especializada contratada de urgencia. Terminaba así una semana y media fuera de sus casas para 24 familias, que, una vez controlada la situación, han vuelto a recuperar su normalidad.

Aunque continuarán los trabajos, ese bloque calizo está asegurado con tensores y ma-

llas de seguridad. En estos días se adecuarán opciones para su rotura o división, dejando el peligro neutralizado tanto hoy como en el futuro. Cabe destacar que las labores no han sido nada fáciles por la reducida accesibilidad del punto donde se encontraba la roca, y su manifiesta inestabilidad.

Desde el Ayuntamiento de Loja informan que también se ha aprovechado para actuar en otras piedras cercanas, también visualizadas como inestables.

La intención del Consistorio es poner en marcha un proyecto que permita actuar en un radio de acción mayor dentro de la falda del Monte Hacho, siendo previsores de posibles y futuribles casos similares.

## ACTUALIDAD

# La Comisión Provincial de Coordinación aborda en Loja las actuaciones y ayudas

La Junta de Andalucía moviliza 35 millones de euros para apoyar a los municipios afectados y agiliza la tramitación de ayudas para infraestructuras, agricultura y empleo; El Gobierno de España anuncia ayudas históricas para la región

REDACCIÓN/ CARLOS MOLINA

La Comisión Provincial de Coordinación, presidida por el delegado del Gobierno, Antonio Granados, se ha celebrado este miércoles en el Ayuntamiento de Loja, trasladando el respaldo institucional de la Junta de Andalucía al alcalde, a la corporación municipal y, especialmente, a todos los vecinos de Loja y de la comarca.

Para Granados “estamos en Loja, un municipio de más de 20.000 habitantes y con importantes daños. Teníamos que estar aquí, apoyando y coordinando las actuaciones para que la recuperación sea lo más rápida y eficaz posible”. El tema de la comisión ha sido analizar y coordinar las actuaciones de la Junta de Andalucía en la provincia, especialmente tras los daños ocasionados por las recientes tormentas que ocasionaron “inundaciones de viviendas y cultivos, desbordamientos de ríos, pérdida de jornales, deslizamientos en carreteras y evacuaciones por riesgo inminente. Loja ha sufrido prácticamente todas las afecciones posibles”, ha señalado.

En esta ocasión, la reunión de todos los delegados de la Junta en Loja ha tenido un carácter especialmente significativo tras la publicación, el pasado lunes en el boletín oficial, del decreto de ayudas destinado a paliar los efectos del “enjambre de tormentas atlánticas” que durante las últimas semanas ha afectado con intensidad a Andalucía y, de forma notable, a la provincia de Granada.

Granados ha subrayado que Loja ha sido uno de los municipios más perjudicados por los temporales. Con 22 núcleos de población, el término municipal ha registrado afecciones en carreteras locales, vías provinciales y autonómicas, así como importantes daños en el ámbito agrícola, caminos rurales, cañadas y caminos forestales. “Tenemos que estar preparados para la época estival y para la prevención de incendios, ya que los caminos forestales son también vías de evacuación y acceso en caso de emergencia”, ha señalado el delegado.

Asimismo, ha destacado que existe una partida de 35 millones de euros destinada a administraciones locales para hacer frente a los daños. Los ayuntamientos disponen de diez días para presentar sus memorias

de evaluación, que serán coordinadas por la Delegación del Gobierno en Granada. Posteriormente, se abrirá un plazo de cinco días para su ordenación y tramitación.

### PREVENCIÓN

Granados ha recordado que, antes del inicio de las lluvias, la Delegación del Gobierno mantuvo una reunión telemática con 44 municipios para anticipar posibles escenarios de riesgo por inundaciones. “Gracias al trabajo coordinado entre administraciones —ayuntamientos, Diputación, Estado y Junta de Andalucía— no hemos tenido que lamentar pérdidas personales, que es siempre lo más grave”, ha afirmado.

El delegado ha insistido en la necesidad de que las ayudas lleguen con rapidez: “Cuando hay una necesidad, la respuesta tiene que ser inmediata y ágil”. En este sentido, ha reiterado el compromiso del Gobierno andaluz presidido por Juan Manuel Moreno para que los recursos se movilicen sin dilaciones.

En esta comisión, se han abordado las pérdidas en el sector agrícola. En la comarca se estima que entre el 40% y el 50% de la cosecha de aceituna podría haberse visto afectada. También se está evaluando el impacto en el cultivo del espárrago, donde ya se ha constatado una superficie con daños significativos.

Para paliar esta situación, la Junta contempla complementos de nivelación de renta a través del área de Empleo y Autónomos, con ayudas directas de 2.000 euros para autónomos y hasta 3.500 euros, fraccionados por mensualidades, para la contratación de personal.

### INFRAESTRUCTURAS

Granados ha incidido en la importancia de actuar con urgencia en infraestructuras como los caminos rurales, esenciales para la actividad agraria, con el fin de poder acceder a las fincas y garantizar la próxima campaña.

También ha recordado la compleja situación vivida en Loja con la evacuación preventiva de vecinos ante el riesgo de desprendimiento de una piedra de más de 20 toneladas. Gracias a la rápida actuación del Ayuntamiento y la colaboración vecinal, no se produjeron daños personales.

Por su parte, el alcalde de Loja, Joaquín Ordóñez, se ha



Los delegados de la Junta de Andalucía durante la Comisión Provincial de Coordinación en el Ayuntamiento de Loja. EL CORTO.

mostrado agradecido con el equipo de delegados de la Junta por haber elegido el municipio para su reunión “sobre todo en este momento tan importante en el que se están tramitando las ayudas que tienen que llegar a pueblos, vecinos y agricultores de esta zona, muy afectada por el tren de borrascas”.

Además, el regidor ha subrayado la “total disposición” de Granados que, junto al resto de delegados, “desde el primero momento se han puesto al frente de la emergencia para actuar con anticipación y coordinación”, lo que ha hecho, dice, “que no se hayan tenido que lamentar daños personales, aunque sí cuantiosos en cultivos y empresas”. Así, ha añadido que “hay que seguir muy coordinados porque hay mucha documentación y mucho trabajo de campo que hacer para conseguir que todas las ayudas lleguen a los afectados”.

### GOBIERNO DE ESPAÑA

El alcalde de Loja, Joaquín Ordóñez, estuvo presente en la reunión con el subdelegado. Ordóñez ha destacado que se trata de un expediente de medidas muy extenso que hay que estudiar dentro de las diferentes líneas de ayudas especiales que contempla. Incide en que el Ayuntamiento debe de demostrar daños superiores a los 3,5 millones de euros para obtener el 100% de las ayudas y destaca que también se cuenta con líneas de ayudas para obras de prevención. En relación a esto último, aclara que trabajarán en las opciones para Venta de Santa Bárbara y Riofrío.



Reunión con los técnicos municipales responsables de contabilizar los daños. EL CORTO



Visita del delegado, Antonio Granados, a Ventas de Santa Bárbara. EL CORTO.

# SABORES ADMIRABLES



## ARROZAL RESTAURANTE

Especialidad en ARROCES, sabores muy mediterráneos  
y unas vistas únicas desde su TERRAZA

*¡Haz tu reserva y disfruta de esta experiencia gastronómica!*

EL  
**Mirador**  
\*\*\*\*

Hotel El Mirador \*\*\*\*  
Avda. de Andalucía, s/n. LOJA (Granada)  
Reservas: T 958 46 09 70 -hotelmirador@abades.com

# ACTUALIDAD



Vista del centro histórico de Loja desde el campanario de la Iglesia Mayor. FOTO: A. MATAS

## El Pleno debate sobre la planificación urbanística de la ciudad para dar solución a sus problemas

PP y PSOE coinciden en que hay que revisar las normas vigentes. El alcalde anuncia la redacción de un nuevo POU aunque advierte de que será una tarea "ardua"

ALBERTO A. MATAS

El urbanismo de Loja, a debate en el Pleno Municipal. La sesión de febrero trató una moción del PSOE que pedía adoptar medidas para abordar la ordenación urbana y del territorio en el municipio. Según defendió su portavoz, Antonio García, era necesario poner sobre la mesa "uno de los grandes problemas que sufre Loja", cuyo modelo de ciudad actual "no está respondiendo a los problemas que tiene".

Para García, es "fundamental" revisar la planificación urbanística vigente para afrontar problemas como el tráfico, la situación del casco histórico, y nuevos espacios industriales. Recordó que Loja se rige por unas normas subsidiarias "de los años 80 y 90", afirmando que en estos últimos 15 años, el gobierno municipal "no les ha dado el empuje necesario. La intención no se ha plasmado en hechos concretos; se ha perdido mucho tiempo", apostilló.

En este sentido, abogó por recoger opiniones y analizar las distintas posibilidades que tiene Loja "para que pueda crecer y mirar al futuro con optimismo". Puso el énfasis en la elaboración de un nuevo Plan General de Ordenación Urbana (PGOU) "para definir el modelo territorial, los usos del suelo, las infraestructuras básicas y el desarrollo sostenible de la ciudad".

El alcalde, Joaquín Ordóñez, se mostró de acuerdo con la propuesta del PSOE, reconociendo que se había empezado la redacción de un nuevo POU pero que "no ha dado los frutos que se quería". Además, se decidió paralizarlo a la espera de una nueva legislación "como la

LISTA aprobada por la Junta". Aún así, apuntó que "no hay tanta necesidad" de un nuevo planeamiento urbanístico porque "no hay demanda de nuevas urbanizaciones y también existe suelo industrial que no se desarrolla porque tampoco hay demanda suficiente".

El alcalde afirmó que su gobierno realizará un contrato menor que se dividirá en tres partes para actualizar las normas urbanísticas y las planimetrías: por un lado, un nuevo PGOM (Plan General de Ordenación Municipal) de todo el municipio; por otro, un POU para el suelo urbano de las pedanías y del casco urbano; y, finalmente, otro POU para el conjunto histórico. Afirmó que en 2026 se empezará a trabajar en estos tres lotes aunque advierte que será "un trabajo arduo, de mucha discusión con diversas consejerías y ministerios". "Habrá que discutir qué queremos nosotros y qué nos deja la ley", apuntó Ordóñez.

Por otro lado, sobre el plan del conjunto histórico dijo que se está intentando avanzar a nivel local "pero que hay una ley estatal que lo está frenando todo".

En su respuesta, García desglosó algunas de sus propuestas, que se han venido repitiendo en los últimos plenos. Entre ellas, la mejora del tráfico de la ciudad con la construcción de un tercer puente entre el estadio Antonio Alcaide y el Mesón de Arroyo "para crear una nueva circunvalación y desahogar la zona de la Joya", además de un nuevo vial en la glorieta del bar 'Cuatro Vientos' que enlace con el puente nuevo. "Dos vías alternativas para acceder a una parte de Loja muy con muchos servicios concentrados", apuntó.

El socialista contestó sobre la falta de demanda de suelo industrial: "Debe preguntarse por qué muchas empresas, como la embotelladora de agua, se han ido fuera porque aquí no ha podido ampliar sus instalaciones". Y también se refirió a la nueva gasolinera que irá en el solar de la Piscina Yola: "El PGOU está para ver qué ciudad queremos; las actuales normas han impedido que esa gasolinera se implante allí", denunció.

Para el alcalde, las propuestas del PSOE ya están incluidas en el Plan de Movilidad Urbana Sostenible de Loja aprobado en 2019 "pero no hay dinero para desarrollarlas todas". Aún así, apuntó, se han hecho varias, como la mejora de la calle Real. "No pueden decir que no se ha trabajado", afirmó. Sobre el suelo industrial, dijo que existe superficie disponible en los polígonos Manzanil 1 y 2 y tras el restaurante Abq, "que está en el PGOU pero que no está desarrollada". Abundó también en los problemas que existen para la rehabilitación de viviendas entre otras cosas "porque hay propietarios que no quieren reparar viviendas, porque es algo muy costoso", además de las trabas que pone Cultura. Y volvió a negar que el centro histórico "se esté cayendo".

El portavoz de VOX, Jesús Lobato, apuntó a la responsabilidad de los anteriores gobiernos locales: "Se ha llegado hasta aquí porque el PSOE y el PP no han hecho nada", acusando a los socialistas de aprobar un plan del casco histórico "que condenó a la ciudad" y al gobierno municipal de "no hacer nada en 15 años". La moción se aprobó con los votos de PSOE y PP, y la abstención de VOX.

### OTROS ASUNTOS DEL PLENO

#### ● DELEGACIÓN DE COMPETENCIAS PARA LA RECOGIDA DE RESIDUOS

Se aprobó por mayoría seguir delegando en Diputación la recogida, a coste cero, del textil, vidrio, pilas y aceite usado. Para el portavoz de VOX, el asunto llevaba "camuflado el tasazo de la basura". Argumentó que es una cesión "indefinida" ya que cuando termine el contrato con la empresa de recogida de basura "la cesión del servicio será definitiva". El alcalde negó el "tasazo" garantizando que "la recogida se hace sin coste para el ayuntamiento".

#### ● APROBACIÓN DE DOS MODIFICACIONES DE CRÉDITO.

Una, de 48.000 euros para la construcción de nuevos nichos; otra, de 15.200, para la caldera del colegio San Francisco.

#### ● NUEVA FÓRMULA PARA LAS INDEMNIZACIONES DE LOS ALCALDES PEDÁNEOS.

Acuerdo con Intervención para que reciban sus asignaciones mediante la justificación de sus gastos. Son entre 100 y 150 euros para gastos de gasolina y telefonía en el desempeño de sus funciones.

#### ● BONIFICACIÓN DEL IBI.

Por instalación de placas solares a dos vecinos del municipio.

## La situación del comedor del colegio Victoria y de los bomberos, también a debate

El Ayuntamiento desecha el proyecto del comedor junto al centro por ser inviable. El alcalde afirma que se trabaja para dar respuesta a la sentencia que obliga a seis efectivos por turno

A. MATAS

En pleno también trató asuntos relevantes como el contencioso que tienen abierto los bomberos de Loja con el Ayuntamiento o la situación del comedor del colegio Victoria, cuyas obras aún no han empezado.

En el apartado de control de actos y acuerdos, tanto el PSOE como VOX se interesaron sobre la demanda presentada por los bomberos de Loja con el resul-

tado de una sentencia que obliga al Ayuntamiento de Loja a tener seis efectivos por turno. El portavoz de VOX, Jesús Lobato, pidió que explicara "qué estaba pasando" y el del PSOE, Antonio García, incidió en que la sentencia se debía ejecutar "y el tiempo apremia".

El alcalde les respondió que es un asunto que "está judicializado" y que no era el sitio indicado para hablar de ello "porque quizás le daríamos herramientas a la otra parte". Dijo

que "se está trabajando para dar una respuesta con el resto de partes implicadas, como el Consorcio Provincial de Bomberos y otros ayuntamientos de la comarca". Aun así, añadió que se trata de reivindicaciones "legítimas y legales", pero que no solo vienen de los bomberos, sino que "hay más denuncias de otros trabajadores que luchan por sus derechos".

El portavoz del PSOE, Antonio García, se interesó también por un decreto firmado por el

alcalde sobre el futuro comedor del colegio Victoria de la ciudad que indicaba que el proyecto previsto en un local junto a la plaza de la Victoria no se iba a ejecutar dada su inviabilidad. "El Ayuntamiento compró el local para el comedor, se lo comunicó a la Delegación de Educación, y ahora nos encontramos con que no se va a hacer", denunció García, para recordar que algo parecido ha ocurrido anteriormente con otros proyectos, como el edificio del banco Hispanoamericano de la plaza de la Constitución que sigue en pie a pesar de que se compró para derribarlo o el parque de aventuras, aún sin funcionar. "Son expertos en vender humo; Tienen ideas que no se pueden llevar a cabo, y eso cuesta dinero a los lojeños", denunció.

En su respuesta, el alcalde

afirmó que "cuanto más se hace, más riesgo se corre", reconociendo que ha habido inversiones "en las que nos hemos podido equivocar". Sobre el comedor, explicó que la decisión de paralizar el proyecto se debía a que "se ha encontrado una mejor solución para la accesibilidad de los pequeños que se beneficien del servicio", apuntando a una nueva ubicación que se está estudiando. Se trata de una decisión, añadió, "con la que está de acuerdo el colegio". Además, dijo que la inversión realizada con la compra del local, de 300 metros cuadrados y 35.000 euros de coste, "no se va a perder, porque hacen falta edificios para actividades y colectivos". "No vendemos humo y tampoco estamos engañando a nadie", apostilló el alcalde.

# ACTUALIDAD

## Se firma el acta de replanteo del centro de día

Desde este martes se inicia la adecuación de la segunda planta del edificio de Salud Mental



Momento de la firma del acta de replanteo con la empresa adjudicataria para el inicio de la obra. FOTO: C. MOLINA

CARLOS MOLINA

La denominada nueva Unidad de Estancia Diurna de Alzheimer de Loja está más cerca de concretarse. Mañana martes se inician los trabajos de adecuación de su nueva ubicación, en la segunda planta del actual edificio de Salud Mental Comunitaria, en la calle Sabadell en el Paseo de Narváez. El Ayuntamiento de Loja ha firmado el acta de replanteo con la empresa concesionaria, Plaza Sistemas S.L., que ha contado con un proceso selectivo para contratar a trabajadores locales para esta

obra.

José Antonio Gallego, concejal de Urbanismo, ha destacado que la obra se centra en el interior de la primera planta con una inversión de 835.000 euros, gestionados por la Junta de Andalucía a través de los fondos europeos Next Generation, y 260.000 euros aportados por el Ayuntamiento de Loja. “Es una inversión que facilitará un gran servicio para nuestra ciudad”, ha afirmado el edil que espera que la constructora pueda cumplir con los plazos previstos. La idea de la Junta de Andalucía, administración que gestiona la subvención, es que a lo largo de 2026 el proyecto se haga realidad.

Por último, Gallego pide disculpas al servicio de Unidad de Salud Mental Comunitaria antes los perjuicios que las obras en la segunda planta les pueden ocasionar. “Nos sentimos orgullosos que salga adelante esta obra que es muy demandada”, ha enfatizado el concejal que cree que se conseguiría atender a muchas familias que solicitan este servicio.

El principal objetivo de la inversión, y cambio de ubicación de un servicio que se presta actualmente en el CPA San Francisco, es el aumento de las plazas, con la previsión de que se consigan duplicar, pasando de las 20 actuales a 40. Este cambio de localiza-

ción también conllevará que el CPA San Francisco cuente con más espacio libre para realizar actividades dirigidas a las personas mayores, además de un aumento de la plantilla.

“Es un paso más en los servicios para nuestros mayores”, ha comentado el alcalde de Loja, Joaquín Ordóñez, que lo ve como “un paso significativo” con una inversión de más de 1 millón de euros. “Llevamos muchos años gestionando para que este edificio estuviera funcionando con servicios”, ha recordado el alcalde en relación a unas instalaciones que en un principio contaban con otros servicios proyectados. “Le estamos dando servicios completando el

hospital comarcal y dando respuesta a nuestros mayores”, ha incidido el primer edil que cree que es clave para que las familias puedan conciliar su vida laboral con el cuidado de sus mayores.

El alcalde se muestra satisfecho de que tras meses de gestiones administrativas la obra pueda iniciarse. “Es la apuesta de este equipo de gobierno y seguirnos cubriendo metas”, ha afirmado Ordóñez que adelanta que seguirán implementando nuevas instalaciones. También reseña que la empresa ha apostado por contratar a empleados del municipio y que también el propio servicio generara empleo local.



**fibergy**



**Fibra**  
**2000Mb**  
Router WiFi 7



**3 Móviles**  
**120GIGAS**  
compartidos



**19'90**  
euros  
Los primeros  
3 meses

PRECIO  
**FINAL**  
**39'90**  
euros  
al mes

+ TV esencial



**LOJA**  
Cuesta Campos, 6  
T: 958 19 20 21  
M: 698 90 49 73

**HUÉTOR TÁJAR**  
Plaza Pósito, 1 Bajo  
T: 958 19 85 00  
M: 633 40 93 96

**OTURA**  
C/ jardines, 7 Bajo  
T: 958 19 96 00  
M: 722 60 52 25

## ACTUALIDAD

# Cultura informa del alcance de la futura Ley de Patrimonio en el casco histórico de Loja

El delegado territorial anuncia también el Plan de Sostenibilidad Turística en Destino con 170.000 euros para el municipio

CARLOS MOLINA

El delegado de Turismo, Cultura y Deporte de la Junta de Andalucía en Granada, David Rodríguez, junto con el director general de Bienes Patrimoniales visitó Loja para mantener una reunión de trabajo donde concretar la problemática local dentro de sus áreas de competencia. Rodríguez se reunió con el alcalde de Loja, Joaquín Ordóñez, los concejales de Cultura, Turismo e Urbanismo y técnicos municipales. También visitó algunos puntos del centro histórico de la ciudad.

Rodríguez reseñó que la cita busca “tratar cuestiones de interés para poner sobre la mesa soluciones”. “Son reuniones de escucha activa y para tomar conciencia de esas cuestiones particulares que a Loja le interesa en relación a la tutela del patrimonio”, explicó el delegado que avanzó que son importantes los cambios normativos que se están produciendo. Entre ellos destacó la aprobación de la nueva Ley de Patrimonio

Cultural, que está en trámite parlamentario, y de la que afirmó cuenta con un texto “muy trabajado y consensuado” que avanza con la incorporación de las novedades expuestas por las Unión Europea.

Entre esas novedades explicó

**Desde la Junta, ya se avanza en materia de delegar competencias a los municipios para que también ejerzan la tutela del patrimonio**

que se avanza en materia de delegar competencias a los municipios para que también ejerzan esa tutela del patrimonio. “La delegación de competencias en las demoliciones es una novedad”, afirmó el delegado que cree que es importante conocer las particularidades que afectan al conjunto histórico de Loja y es de interés de todos tener una solución con prontitud.

En el plano turístico, reseñó la puesta en valor de planes de sostenibilidad turística en destino dentro de la comarca del Poniente. En ese plan, reseñó Rodríguez, Loja recibe 170.000 euros para diversos proyectos, como la creación de un banco de imágenes para reforzar la promoción en redes sociales, la instalación de placas solares en el edificio de Servicios Sociales y la creación de un punto de carga eléctrica en el aparcamiento del Pabellón Miguel Ángel Peña. “Son actuaciones tendentes a la sostenibilidad en el turismo”, comentó el delegado que incidió en que las mismas deberán de estar ejecutadas antes de junio de 2026.

El concejal de Cultura, José Antonio Gómez, valoró como “muy interesante” ante la inquietud del equipo de gobierno de trabajar por el centro histórico”. El edil cree que es fundamental conocer los cambios normativos dentro del Plan de Ordenación Urbana, la nueva Ley Lista y nueva Ley de Patrimonio. “Estamos muy contentos en que pronto vean la luz y



Reunión que mantuvo el alcalde y concejales con el delegado. FOTO: C. M.

podamos trabajar”, afirmó Gómez que entiende que se han hecho diferentes proyectos para mejorar el centro histórico, además de los planteados. Entre ellos, el edil destacó las oportunidades que se abren con los edificios adquiridos en la Plaza de la Constitución y el Mercado de Abastos. También reconoce que se debe de abordar la actuación en edificios privados, muchos de ellos más afectados por los últimos temporales.

En relación al turismo, Gómez se centró en el proyecto de restauración del patio de armas y la muralla norte de la Alcazaba. Reconoció que se ha perdido más de un mes y medio en la ejecución del proyecto por lo que reclamó una ampliación del plazo más allá de finales de mayo. Opinó que esta problemática también la sufren el resto de municipios que cuentan con la subvención del Ministerio de Turismo ya que el 90% de las actuaciones son al aire libre.

## El PSOE exige soluciones para frenar la acumulación de aguas pluviales en el Frontil

El portavoz socialista Antonio García anuncia una moción para que la Junta y Ayuntamiento revisen la canalización tras las quejas vecinales

M. C. CALMAESTRA

El Grupo Municipal Socialista llevará al próximo pleno del Ayuntamiento de Loja una moción para exigir soluciones técnicas y coordinadas ante los problemas de canalización de las aguas pluviales que afectan a la barriada del Frontil. Así lo anunció su portavoz, Antonio García, acompañado por la edil Carmen Ortiz, para denunciar una situación que “se ha agravado en los últimos años”, según trasladan los vecinos.

Tras los recientes episodios de lluvias intensas que han afectado a Loja y a la provincia, García explicó que su grupo mantuvo contacto con residentes de distintas zonas del municipio para conocer los daños y las demandas existentes. En el caso del Frontil, aseguró que “el problema no es nuevo y que ya en 2022 los residentes reclamaron actuaciones para evitar que



Carmen Ortiz y Antonio García, en la calle Frontil. FOTOS: CALMA

el agua se concentre en un único punto”.

Según explicó el portavoz del PSOE, las obras ejecutadas con motivo de la carretera A-4154, que conecta Loja con la pedanía de Ventorros de San José, modificaron “los cauces naturales, de manera que gran parte del agua pluvial proveniente del Monte Hacho se canaliza ahora hacia esta zona concreta del barrio”. A esto se suman actuaciones posteriores, tanto en la propia calle -donde se alteró el peralte- como en áreas próximas a la planta de tratamiento de residuos, que habrían contribuido a reconducir aún más caudal hacia el mismo enclave.

Señaló el dirigente socialista que “lo que antes era una circulación normal del agua, ahora se convierte en auténticos ríos bajando por la calle”, aludiendo a imágenes facilitadas por los vecinos. También advirtió de las dificultades para el tránsito y de las afecciones que esta acumulación provoca, no solo en las viviendas, sino también en el manantial del Frontil que abastece de agua potable a los habitantes de la zona y en la piscifactoría.

La moción que presentará el PSOE plantea instar a la Junta a reconsiderar el sistema de canalización de las aguas pluvia-

les para evitar que confluyan en un único punto y a la reparación de las grietas y baches existentes en la carretera consecuencia de este problema.

Asimismo, solicita al Consistorio que ejecute actuaciones en la calle afectada para impedir que el agua discurra libremente frente a las viviendas y que investigue la competencia sobre las intervenciones realizadas en las inmediaciones del área de residuos, con el fin de determinar si deben ser revisadas o revertidas.

Entre las posibles soluciones trasladadas por las propias familias figuran “la canalización del tramo comprendido entre la carretera de los Ventorros y el barrio, así como la reapertura de antiguos desagües naturales que quedaron obstruidos tras las obras viarias”, informó.

Durante su alocución Antonio García subrayó la necesidad de abordar el problema desde la colaboración institucional, alejados de la confrontación política, e insistió en que cada administración debe asumir sus competencias.

Dijo que, aunque en los últimos días se construyó un dique provisional que contuvo el agua durante el temporal, “ya ha sido retirado, devolviendo al barrio a la situación previa”.

Tecnología y calidad  
a su servicio

# ABAN

Especialistas en  
porcelánico

DISEÑO DEL MARMOL



652 57 57 58

651 90 24 99



Polígono Industrial Fuente Santa,  
C/ Íllora, 12B, C.P. 18300

8M

# El Ayuntamiento de Loja adelanta el acto central del 8M al 5 de marzo

Igualdad presenta un amplio programa de actividades con motivo del Día de la Mujer

REDACCIÓN / M. C. CALMAESTRA

El Ayuntamiento de Loja ha diseñado un amplio programa de actividades con motivo del Día Internacional de la Mujer, cuyo acto central lo adelanta al jueves 5 de marzo, a las 12 horas, en el Paseo de Narváez. La iniciativa ha sido consensuada con todos los centros educativos de la localidad y las asociaciones de mujeres para facilitar la participación, ya que este año el 8 de marzo cae en domingo.

El concejal de Igualdad, Antonio Luis Gómez, ha subrayado la importancia de que “la conmemoración del 8M sea un espacio de encuentro, reflexión y participación colectiva”, destacando el carácter transversal de una programación que implica a colegios, institutos, Conservatorio, asociaciones, centros de participación activa y al centro ocupacional.

Durante el acto institucional se procederá a la lectura del manifiesto del Día de la Mujer, texto consensuado por la mayoría de las fuerzas políticas. La lectura estará acompañada por la interpretación de una pieza musical a cargo del profesorado del Conservatorio Elemental de Música, reforzando el carácter simbólico de la jornada.

Uno de los momentos más significativos será la coloca-



Cartel con el que se anuncian la fecha del 8M en Loja. FOTO: CORTO

ción, por parte del alumnado, de una medalla dedicada a su “mujer más importante” en el Mural de Loja, una actividad trabajada previamente en las aulas. El acto concluirá con la interpretación de una canción colectiva, acompañada por los denominados “Palos de lluvia de la igualdad”, elaborados por los propios escolares.

Tras el acto institucional, se celebrará la tradicional comida de hermandad del Día de la Mujer en el Hotel El Mirador, en la que participan las asociaciones de mujeres y que permanece abierta a todas las lojeñas interesadas. Las inscripciones pueden formalizarse en el Centro de Información a la Mujer hasta el 3 de marzo.

La jornada contará con la presencia de la delegada de igualdad de la Junta de Andalucía, Matilde Ortiz, y de la diputada de Igualdad de la Diputación de Granada, M<sup>a</sup> Carmen Reinoso. Además, como gesto visual de apoyo a la igualdad, la Alcazaba de Loja se iluminará en color morado durante la noche del 5 de marzo y a lo largo de todo el fin de semana.

El programa se completará el martes 11 de marzo, a las 17:30 horas, con la celebración del III Partido por la Igualdad en la entrada del Estadio Nuevo San Francisco. Las personas interesadas en participar deberán inscribirse igualmente en el Centro de Información a la Mujer hasta el 3 de marzo.

Asimismo, y debido a las inclemencias meteorológicas que impidieron su ejecución en la fecha inicialmente prevista, en las próximas semanas se inaugurará el Mural por la Igualdad en la entrada del Estadio Nuevo San Francisco. Esta intervención artística contará con la participación de centros educativos, asociaciones, clubes y colectivos locales, reforzando la idea, en palabras del edil, de que “la igualdad se construye los 365 días del año”.

Como complemento a esta programación, durante el mes de marzo darán comienzo talleres de sensibilización en los distintos centros educativos del municipio, consolidando el trabajo pedagógico en materia de igualdad desde edades tempranas.

Y como colofón a esta efeméride feminista el 24 de marzo se celebrará el tradicional Concierto por la Igualdad, a cargo del Conservatorio de Música, en el Teatro Imperial.

Movilización social, cultura y deporte completan la efeméride

M. C. C.

El tejido asociativo y deportivo de Loja vuelve a implicarse de lleno en la conmemoración del 8M, ampliando el alcance de la programación institucional.

La asociación feminista Loja por la Igualdad ha impulsado la campaña en redes sociales “El 8 de marzo no se explica, se vive”, con la participación de colectivos, comercios y vecinos. Además, ese mismo día organizará una manifestación que partirá a las 16:30 horas desde la Plaza de la Victoria hasta el Parque de Los Ángeles, donde se procederá a la lectura del manifiesto.

La Asamblea Comarcal de Cruz Roja Española celebrará el 4 de marzo, a las 18:30 horas en el CIC El Pósito, la charla ‘El arte de ser mujer’, con la participación de profesionales de distintas disciplinas como la música, la pintura, la fotografía, la ilustración y la interpretación, visibilizando el talento femenino en el ámbito cultural.

En el plano deportivo, el Loja Femenino CF arranca el 3 de marzo con la presentación de su nueva imagen protocolaria, obra del artista Blas Toro. Seguidamente, el club asistirá a un encuentro de Primera División femenina entre el Granada CF y el Deportivo de La Coruña. El 25 de marzo organizará la II Charla “La Mujer en los distintos estamentos del deporte” y completará su agenda con actividades con la Asociación Madre Sin Límites y una acción solidaria.

## Los centros educativos de Loja refuerzan el 8M con manifiestos y referentes femeninos

M. C. CALMAESTRA

Los centros educativos de Loja se suman de forma activa a la programación municipal del Día Internacional de la Mujer con propuestas propias que combinan reflexión, visibilización de referentes y trabajo pedagógico en igualdad. Los tres institutos y parte de los colegios y escuelas infantiles han trasladado sus propuestas a El Corto como ejemplo de lo que realizan el resto de la comunidad educativa.

El instituto Virgen de la Caridad celebrará una lectura de manifiesto en el patio del centro y desarrollará seis charlas dirigidas a su alumnado, impartidas por mujeres que abor-

darán distintas temáticas adaptadas a los diferentes niveles educativos.

Por su parte, el IES Alfaguara ha diseñado una programación que se extenderá del 4 al 11 de marzo. Durante los recreos sonarán canciones de temática feminista y el día 11 la jornada comenzará con “Yo no renuncio”, de Rozalén.

También se leerá un manifiesto por el alumnado y los estudiantes de 2º de ESO formarán un gran lazo morado en la pista del patio, sosteniendo globos que posteriormente compondrán la silueta “8M” en un mural colectivo.

El centro entregará los reconocimientos de la actividad tutorial “Mujeres que brillan”.

En el IES Moraima, el Plan

de Igualdad contempla el 9 de marzo una lectura de manifiesto y una actuación del alumnado entre las 11:00 y las 11:30 horas. Del 9 al 13 de marzo se desarrollarán charlas con mujeres referentes para los propios estudiantes, exposiciones y el visionado y análisis de la película ‘Las nadadoras’, dirigida al alumnado de 3º y 4º de ESO.

### COLEGIOS

Especial relevancia tendrá la programación del CEIP Rafael Pérez del Álamo, que culminará la semana con una jornada centrada en ciencia e igualdad.

El centro recibirá a Isabel Márquez Pérez, directora científica del IAA Severo Ochoa y vicedirectora de Ciencia del Instituto de Astrofísica de Andalu-

cía, quien ofrecerá charlas-taller adaptadas desde Infantil hasta 6º de Primaria. La actividad se enmarca en el proyecto anual “Del Pérez al infinito y más allá”. Además, parte del alumnado participará en el manifiesto municipal y en “Sonidos de Igualdad”. Como acción simbólica, el colegio elaborará un “Cielo Estrellado” en su Rincón Violeta, donde cada estrella representará a una mujer significativa para el alumnado.

En el colegio San Francisco, todas las clases interpretarán fragmentos de una frase en lengua de signos para visibilizar la igualdad en la diversidad. Asimismo, el alumnado elaborará “árboles de la vida” con imágenes de mujeres relevantes en sus entornos personales.

El colegio Caminillo dedicará la semana del 2 al 8 de marzo al trabajo en el aula sobre mujeres importantes para el alumnado, culminando con la lectura de un manifiesto y una fotografía

colectiva junto al mural “Nuestras mujeres artistas”. El 9 de marzo, alumnado de 4º de Primaria visitará la Residencia de San José para participar en el proyecto intergeneracional “Mujer a cualquier edad”.

### ESCUELAS INFANTILES

En el primer ciclo educativo, la Escuela Infantil Granja Lúdica centrará sus dinámicas en la vivencia cotidiana de la igualdad, con actividades como la elaboración de un flipbook, un puzzle para llevar a casa, trabajos manipulativos y un mural colectivo con protagonismo del color morado y la simbología del 8M.

La Escuela Infantil Huerto Olivo desarrollará murales colectivos en cada aula y trabajos individuales adaptados por edades: huellas de los más pequeños, corazones decorados, el número 8 y composiciones simbólicas que refuercen la idea de que los derechos igualan a niños y niñas.

**Locos  
por las**

# ReBajas

**Apilable de salón**

**339<sup>99</sup>€**

**Antes: 419€**



←260cm→

La mayor cadena nacional especializada en

**MUEBLES Y DESCANSO**

¡Por eso somos tan baratos!

**Chaiselongue reversible**

**449<sup>99</sup>€**

**Antes: 469€**

**GRAN EXPOSICIÓN, MILES DE ARTÍCULOS**

# Rapimueble

**LOJA - AVDA. DE ANDALUCÍA, 51**

# SOCIEDAD

## La ludoteca municipal abre con cerca de una veintena de menores

El programa Loja Concilia, financiado por la Junta y el Consistorio, se desarrolla hasta septiembre en el bajo del antiguo ambulatorio



Una de las muchas actividades que se realizan en la ludoteca municipal que ha abierto sus puertas en febrero. FOTO: CEDIDA

M. CARMEN CALMAESTRA

El Ayuntamiento de Loja ha puesto en marcha la tercera edición del programa 'Loja Concilia', convertido en servicio municipal de ludoteca, que abrió sus puertas el pasado 19 de febrero a 17 menores inscritos de un total de 20 plazas ofertadas. La iniciativa, impulsada el área municipal de Bienestar Social, busca facilitar la conciliación de la vida laboral y familiar en un entorno seguro y educativo a hijos de familias trabajadoras.

Según datos facilitados por la dirección del centro, el servicio funciona en los bajos del antiguo ambulatorio, en el espacio que anteriormente ocupaba la Casita de la Igualdad, y se prolongará durante nueve meses, desde enero hasta septiembre de 2026.

'Loja Concilia' está dirigido a niños y adolescentes de entre 3

y 16 años, ampliándose hasta los 21 años en el caso de personas con diversidad funcional. Este recurso incluye refuerzo educativo, actividades lúdicas, manualidades, juegos y talleres, adaptados a las distintas edades y necesidades.

El horario se ajusta al calendario escolar. Durante el periodo lectivo se presta de lunes a viernes, de 15:30 a 19:30 horas, mientras que en periodos no lectivos el servicio se desarrolla de 9:30 a 13:30 horas.

Antes de la apertura oficial, el miércoles 18 de febrero se celebró una reunión informativa con las familias interesadas en la sede de Servicios Sociales del Ayuntamiento de Loja, en la que estuvo la concejala del ramo, Rocío Ortiz. Fue a principios de este año cuando se realizó el proceso de contratación del personal, integrado por tres profesionales: una técnica en integración social (PTIS) y dos monitoras. "Todas con cualifi-

cación específica para el desempeño de sus funciones", destacan los responsables.

El programa está cofinanciado por la Junta de Andalucía y el Ayuntamiento de Loja, con un presupuesto de 44.683 euros. De esta cantidad, 24.838 euros son aportados por la administración autonómica y 19.845 euros corresponden a financiación municipal.

Entre los principales requisitos para acceder al servicio se encuentra que "ambos progenitores estén trabajando, valorándose posteriormente el nivel de renta familiar", informan. Desde el área de Servicios Sociales se recuerda que esta iniciativa suele registrar una alta demanda entre las familias lojeñas.

Las personas interesadas pueden obtener más información o solicitar plaza a través del teléfono 958 32 55 21, y entrar a forma parte de una lista de espera.

## El Ayuntamiento y 'Loja por la Igualdad' firman un convenio de colaboración con la asociación SARA E

El Ayuntamiento de Loja y la asociación feminista 'Loja por la igualdad' firmaron un convenio de colaboración con la Asociación de Desarrollo y Cooperación Internacional SARA E. El acuerdo facilitará la realización de ponencias, talleres y mesas redondas en el municipio con el objetivo de formar a las jóvenes para luchar contra la violencia de género. La acción también se llevará a cabo en Guadix, Almuñécar, Montejícar y Granada.

La firma tuvo lugar en el salón de plenos del Consistorio lojeño con la presencia de la presidenta

de SARA E, Concha Díaz; la presidenta de 'Loja por la igualdad', Eva Jiménez; y el concejal de Igualdad y Diversidad, Antonio Luis Gómez, además, de técnicos y representantes de las diferentes entidades. Díaz se mostró agradecida por la acogida del proyecto, denominado 'Red de miradas: impacto y prevención de la violencia de género', subvencionado por el Instituto Andaluz de la Mujer. El programa contará con exposiciones que versarán sobre un trabajo para la lucha contra la violencia de género.

Desde 'Loja por la igualdad' se

mostraron agradecidas de que SARA E se acordara de su colectivo y opinan que "invertir en prevención es hacerlo en un municipio fuerte". Jiménez, presidenta de la asociación feminista, pidió que también se cuente con la participación de las personas mayores que "tienen hijas y nietas".

Antonio Luis Gómez, concejal de Igualdad y Diversidad, opinó que el proyecto es "una oportunidad para lograr una igualdad real entre hombres y mujeres" e insistió en la "necesidad de atajar esta lacra de violencia de género desde la raíz".

## La diseñadora Arantxa Aguilera participa en Simof Sevilla 2026 en una exposición colectiva

La Diputación de Granada cuenta con la creadora como uno de los nombres propios del stand

M. C. CALMAESTRA

La diseñadora lojeña Arantxa Aguilera fue una de las protagonistas del stand del Patronato Provincial de Turismo de Granada en el Salón Internacional de la Moda Flamenca (SIMOF) Sevilla 2026, donde la provincia exhibió el talento creativo de sus diseñadores como motor turístico, cultural y económico.

Un espectacular vestido rojo con un sólo volante, combinado con lunares en color granate y terminación en clave, de su colección 'El Destino', fue la aportación de Aguilera a la exposición colectiva que reunió a firmas granadinas consolidadas y emergentes, reforzando la presencia de la moda flamenca hecha en la provincia en uno de los escaparates internacionales más importantes del sector.

La creadora, natural de Ventorros de San José, volvió a estar presente en esta plataforma internacional de la moda flamenca, tras su paso a finales de 2024 en la primera edición de la denominada Factoría SIMOF, donde presentó su anterior colección 'Siempre palante' y recién aterrizada de la Pasarela Flamenca Jerez 2026, como diseñadora invitada, donde presentó su última colección.

Según informó la institu-

ción, el stand de Granada en SIMOF acogió hasta el 1 de febrero una muestra colectiva que reflejó la diversidad y la fuerza del diseño flamenco de la provincia.

Junto a 'El Destino', de Arantxa Aguilera, se presentaron las colecciones 'Las Hijas de Lorca', de Mónica Morillas; 'Adiós mi España querida', de Antonio Gutiérrez; 'Hacedora de Primavera', de Noemí Villanueva; 'Corazón Salvaje', de Rebeca Moda Flamenca; 'Mi Luz', de Rocío Ferra; y 'Mae Mía', de Marina Moreno.

Esta muestra construyó un relato coral de la flamenca contemporánea, combinando "raíces, innovación y proyección internacional y puso en valor el papel de diseñadoras y diseñadores de la provincia.



El traje de flamenca que expuso.

## Manos Unidas en Loja arranca su campaña contra el hambre 2026

En febrero Manos Unidas ha arrancado su campaña 2026, bajo el eslogan 'Declara la guerra al hambre'. Desde su delegación en Loja se trabaja en diferentes acciones como la tradicional cuestación, que se tuvo que aplazar por el mal tiempo, y se realizará en marzo, como así apuntó su delegada María Pía Caro.

Un evento, del que ya se ha

visto beneficiado esta ONG, ha sido de parte de la recaudación obtenida de la barra de la fiesta de la Candelaria, gracias a José María Garófano.

En cuanto a los proyectos a los que se suma Loja, están el acceso al agua potable en Zimbabue, la formación de mujeres en desigualdad, la recuperación de un comedor en Camboya, entre otros. /P. C.



Imagen de la campaña de Manos Unidas para este 2026. FOTO: CORTO

# Ayuntamiento, colegio Victoria y ALCI, entre los espacios libres de LGTBIfobia

El municipio recibe tres distinciones por consolidar y ampliar esta red de respeto a estas personas

REDACCIÓN / C. MOLINA

El Ayuntamiento de Loja, el colegio Victoria y la Asociación Lojeña de Necesidades Específicas (Alodane) recibieron el reconocimiento como Espacio Libre de LGTBIfobia, otorgado por la Consejería de Inclusión Social, Juventud, Familias e Igualdad. El distintivo, que pone en valor el compromiso municipal con la igualdad, la diversidad y los derechos del colectivo LGTBI, fue entregado el pasado 24 de febrero en un acto en Sevilla de manos de la consejera de Igualdad, Loles López. Los ediles Rocío Ortiz y Antonio Luis Gómez y el directivo Manuel Écija, recogieron esta distinción para el Ayuntamiento, centro educativo y asociación empresarial, respectivamente.

López llamó a "seguir tejiendo alianzas" para consolidar y ampliar la red de espacios seguros y de respeto hacia las personas LGTBI en Andalucía y avanzar así hacia una sociedad "más justa, libre e igualitaria". Así lo manifestó durante el acto de entrega del distintivo 'Espacio libre de LGTBIfobia', concedido en su segunda convocato-



Los concejales Rocío Ortiz y Antonio L. Gómez, junto a la consejera, y el empresario Manuel Ecija. FOTO: CEDIDA

ria a 68 entidades e instituciones públicas y privadas de toda la Comunidad Autónoma.

Este reconocimiento tiene como finalidad dar visibilidad a aquellos entornos andaluces que representan espacios de paz para las personas LGTBI, en los que pueden vivir con plena igualdad, respeto, seguridad y libres de cualquier manifestación de LGTBIfobia. Este reconocimiento, explicó López, "nace con la vocación de crear una red de administraciones y entidades implicadas en esta causa que debe ser común a toda la

sociedad, generando una gran alianza para que cada vez haya más espacios seguros y de paz".

El concejal de Igualdad y Diversidad, Antonio Luis Gómez, destacó que así se reconoce el trabajo que desarrolla desde el Consistorio lojeño, especialmente, a través del Área de Igualdad y Diversidad, consolidando a la ciudad como un espacio seguro y comprometido con la diversidad. "Porque el amor es demasiado grande para encerrarlo en un armario" y puso en valor la implicación en la construcción de una socie-

dad más justa e igualitaria por parte de la ALCI y del colegio Victoria.

En el caso de esta escuela, se convierte en el primer centro educativo de la localidad en recibir este distintivo lo que cree destaca su apuesta firme por una educación inclusiva, basada en la igualdad y el respeto desde las primeras etapas educativas. Asimismo, la ALCI, en representación del comercio local, fue distinguida por su compromiso con la diversidad, mostrando su voluntad de ser un espacio abierto y seguro.

## 'Brazaletes de Esperanza', en el fútbol lojeño para dar visibilidad a la lucha contra el cáncer

PACO CASTILLO

La Asociación Española contra el Cáncer volvió a apostar por la iniciativa 'Brazaletes de Esperanza', que este año celebró su tercer aniversario, para seguir visibilizando el cáncer con motivo del Día Mundial de la enfermedad. Así, durante la jornada previa y posterior a la celebración del Día Mundial contra el Cáncer, 30 y 31 de enero y 1 de febrero, así como la del 6, 7 y 8 de febrero, la iniciativa contó con la participación de los equipos de las principales competiciones nacionales de los diferentes deportes.

Además, en las categorías regionales y locales de la provincia de Granada y en el deporte formativo también tuvo su espacio el brazaletes verde de 'Brazaletes de Esperanza'. También se entregaron brazaletes en las localidades donde la Asociación Española contra el Cáncer

en Granada tiene sus juntas locales abarcando la provincia. En Loja lo lucieron las jugadoras del Loja Femenino CF en sus partidos de los equipos benjamines e infantiles, así como el Loja CD, en el partido que dis-

putó el 1 de febrero frente al Alhaurín de la Torre en el estadio Antonio Alcaide. Este gesto pretende transformar la percepción del cáncer, pasando del duelo a la posibilidad de un futuro mejor para los pacientes.



El equipo benjamín del Loja Femenino CF muestra su brazaletes verde. FOTO: CEDIDA

## El Consistorio se compromete con la inclusión y el empleo en Loja

El alcalde de Loja, Joaquín Ordóñez, y la concejala de Inclusión, Rocío Ortiz, mantuvieron una reunión con responsables de Inserta Empleo, de la Fundación ONCE, para que las personas con diversidad funcional del municipio se adhieran "a su programa, accedan a oportunidades de empleo y formación para estar preparadas para puestos de trabajo concretos", informan.

Además, se fijó un nuevo encuentro para el mes de marzo con el fin de reunirse con todos los directores de los centros que trabajan con estas personas con el objetivo de avanzar de forma coordinada. "Desde el Ayuntamiento se sigue trabajando por una Loja más inclusiva con igualdad de oportunidades para todos", concluyen.

## Alodane participa en el acto del Día Mundial de las Enfermedades Raras en Granada

PACO CASTILLO

La Asociación Lojeña de Necesidades Específicas (Alodane) participó el pasado 24 de febrero en el acto institucional llevado a cabo en el Hospital Universitario Clínico San Cecilio, con motivo del Día Mundial de las Enfermedades Raras, que se celebra anualmente el 28 de febrero. Alodane es una de las treinta de asociaciones que forman parte de la Plataforma de Asociaciones de Pacientes de Granada, entre ellas, la propia Federación Nacional de Enfermedades Raras (FEDER). Así, acudieron miembros de la asociación lojeña, encabezados por su presidente, Manuel Torres.

El objetivo de esta jornada era dar visibilidad a este tipo de enfermedades para pedir más investigación, diagnósticos más rápidos, acceso a tratamientos y apoyo social y sanitario. Durante la misma, se dio lectura a una Declaración Institucional con motivo de este día, elaborada por FEDER. La iniciativa incluyó la instalación de mesas informativas, entre ellas, de la asociación lojeña -que se integró a la plataforma el pasado año-, junto al resto de colectivos participantes.

Al acto asistió también el delegado territorial de la Consejería de Sanidad en Granada, Indalecio Sánchez-Montesinos, acompañado por Manuel Reyes, director gerente del hospital y profesionales de la Unidad Multidisciplinar de Enfermedades Minoritarias (UMEM). También se dio cita al presidente de la Plataforma de Pacientes de Granada, Antonio Hermoso, quien señaló en declaraciones a Onda Loja Radio, que "el objetivo de este día es llamar la atención sobre la necesidad urgente de invertir en investigación y de crear unidades especializadas".



Colectivos participantes.

# DESARROLLO



Arriba, stand de Los Gallombares en la feria. Abajo, directivos de la cooperativa con el espárrago verde: FOTOS: REDACCIÓN.

## Los Gallombares reafirma en la Fruit Logística de Berlín su liderazgo europeo en espárrago verde

Bajo el lema “Donde empieza el mejor espárrago”, la cooperativa lojeña vuelve a estar presente en la gran cita mundial del sector hortofrutícola

REDACCIÓN

La cooperativa lojeña Los Gallombares ha estado presente un año más en la Fruit Logística, la gran cita mundial del sector hortofrutícola, que este 2026 se celebró del 4 al 6 de febrero en Berlín. Allí mostró al mercado internacional el origen de uno de los productos más reconocidos y valorados de la huerta europea: el espárrago verde.

Bajo el lema “Donde empieza el mejor espárrago”, ha participado como primera productora y operadora de espárrago verde de Europa y segunda a nivel mundial. Su stand sirvió como punto de encuentro con clientes, distribuidores y profesionales del sector procedentes de los principales mercados internacionales.

### ESPÁRRAGOS TODO EL AÑO

Con sede en Ventorros de San José, Los Gallombares agrupa a más de 600 agricultores y genera empleo directo para cerca de 500 trabajadores, configurándose como una de las cooperativas agroalimentarias de referencia en el ámbito europeo. Su modelo productivo permite ofrecer espárragos frescos durante todo el año, garantizando regularidad en el suministro y altos estándares de calidad en cada campaña.

La cooperativa afronta estas semanas el inicio de la campaña del espárrago, apoyada en unas instalaciones



modernas y altamente automatizadas, con una capacidad diaria superior a los 100.000 kilos de producto.

Los Gallombares comercializa su espárrago verde en distintos formatos —manojos, granel, puntas y presentaciones adaptadas a cada cliente— bajo marcas consolidadas en el mercado internacional, apostando siempre por la diferenciación y el valor añadido.

### MODELO SOSTENIBLE

La participación en Fruit Logística 2026 ha servido también para poner en valor el compromiso de la cooperativa con la sostenibilidad ambiental y la eficiencia productiva. Los Gallombares ha avanzado en los últimos años en la reducción del uso de plásticos, incorporando envases reciclables

y biodegradables, así como en la implantación de sistemas de gestión responsable del agua en las explotaciones.

A ello se suma una estrategia energética basada en el autoconsumo, gracias a la instalación de placas solares que cubren gran parte de las necesidades energéticas de la cooperativa, reduciendo la huella de carbono y reforzando su apuesta por un modelo agrícola respetuoso con el entorno.

Fruit Logística se ha consolidado como el principal escaparate mundial del sector hortofrutícola, y Los Gallombares ha acudido un año más con el objetivo de afianzar relaciones comerciales, abrir nuevos mercados y reforzar su marca en un contexto internacional cada vez más exigente.



Foto de grupo de la nueva directiva de Cuerva junto a autoridades. REDACCIÓN.

## El lojeño Jesús Ramos se incorpora al equipo de Gerardo Cuerva en la CGE

El presidente de la ALCI ha sido elegido para comandar la Comisión de Desarrollo Provincial de la organización empresarial granadina

REDACCIÓN

La Confederación Granadina de Empresarios (CGE) ha celebrado su Asamblea Electoral, en la que Gerardo Cuerva ha sido reelegido presidente, renovando la confianza del tejido empresarial granadino tras más de dos décadas de trabajo al frente de la organización.

La Asociación Lojeña de Comercio e Industria (ALCI) ha trasladado su enhorabuena a Cuerva por su reelección, destacando “la estabilidad, el diálogo y la defensa del empresario provincial” que han caracterizado su trayectoria.

En esta nueva etapa, Jesús Ramos, presidente de ALCI, pasa a formar parte del equipo directivo de la CGE como presidente de la Comisión de Desarrollo Provincial, una de las comisiones estratégicas de la organización, desde la que se coordinarán proyectos y ac-

tuaciones orientadas al impulso económico y empresarial de la provincia.

Esta incorporación refuerza la presencia del comercio, las pymes y el ámbito local en los órganos de decisión provincial, “y supone un paso adelante en la gestión y representación de ALCI, alineada con una visión de desarrollo equilibrado, colaborativo y territorial”.

Asimismo, la ALCI felicita a Ignacio Hervás, presidente de Empresarios de Guadix, por su incorporación como vicepresidente, “fortaleciendo la representación comarcal dentro de la confederación”.

Desde ALCI valoran “muy positivamente” esta nueva etapa en la CGE, “convencidos de que el trabajo conjunto entre asociaciones, comarcas y sectores será clave para afrontar los retos económicos y de desarrollo de la provincia de Granada”.

## La ALCI firma un acuerdo con BP para descuentos en combustible a sus socios

Permitirá un ahorro entre 5 y 17 céntimos por litro

La ALCI ha suscrito un acuerdo de colaboración con la compañía BP que permitirá a las empresas y profesionales asociados beneficiarse de un descuento mínimo de 5 céntimos por litro de carburante convencional y 7 céntimos para carburante Ultimate, acumulable a otras promociones vigentes, pudiendo alcanzar hasta 17 céntimos por litro.

La asociación subraya que iniciativas como ésta refuerzan “el papel de ALCI como agente dinamizador de la economía local, aportando valor no solo al comercio, sino también al conjunto del tejido empresarial y al sector turístico”.

Las tarjetas de descuento BP se encuentran disponibles en la sede de la asociación y pueden solicitarse sin coste. Con este tipo de acuerdos, la ALCI reafirma su compromiso con “el desarrollo económico de Loja, trabajando para fortalecer el tejido productivo”.

Además, recientemente ha recibido la renovación del reconocimiento como Centro Comercial Abierto de Andalucía, “un distintivo que avalla su trayectoria, su capacidad de gestión y su contribución a la planificación y dinamización económica urbana”. /REDACCIÓN.

## DESDE LA ALCALDÍA

## Después de la tormenta, la respuesta de un pueblo

JOAQUÍN ORDÓÑEZ GÁMEZ  
ALCALDE DE LOJA

Dicen que después de la tormenta llega la calma, pero en esta ocasión la calma ha tardado en llegar. Las intensas lluvias de las últimas semanas han supuesto un duro golpe para el patrimonio privado y público de nuestro municipio. Han sido días complica-

dos que nos obligan a reflexionar, hacer balance y, sobre todo, aprender de lo vivido.

“La colaboración entre administraciones ha sido ejemplar y ha permitido que, pese a la gravedad de las borrascas atlánticas —la llamada “tormenta perfecta” en la provincia de Granada— no tengamos que lamentar víctimas ni heridos”

dos que nos obligan a reflexionar, hacer balance y, sobre todo, aprender de lo vivido.

Quiero comenzar destacando la anticipación y coordinación de este equipo de gobierno junto a los cuerpos de seguridad: Policía Local, Protección Civil, Bomberos y Guardia Civil, además del personal de Obras y Servicios, Gemalsa y el conjunto de trabajadores municipales. La colaboración entre administraciones ha sido ejemplar y ha permitido

que, pese a la gravedad de las borrascas atlánticas —la llamada “tormenta perfecta” en la provincia de Granada— no tengamos que lamentar víctimas ni heridos.

para la prevención de riadas. Hoy podemos afirmar que el avance en seguridad es motivo de orgullo colectivo.

Ese logro no responde solo a una apuesta política, sino también al compromiso y visión del equipo técnico municipal, especialmente desde las áreas de Urbanismo y Medio Ambiente. Profesionales con vocación de servicio público, ambición por innovar y compromiso con su tierra. Por ello, en el Día de Andalucía hemos querido reconocer su labor, junto a la de Protección Civil, cuyos voluntarios han representado a todos los integrantes del Plan de Emergencias Local al recoger este merecido galardón. Ojalá más vecinos se sumen a esta institución tan necesaria. Lo digo también desde mi experiencia como voluntario en Cruz Roja Emergencias: formarse y estar disponibles cuando se nos necesita es una de las mayores contribuciones que podemos hacer a nuestra comunidad.

En el Día de Andalucía quise poner el acento en la unión, la fortaleza y la ilusión que caracterizan a nuestra tierra. Valores que nos han permitido superar

adversidades y seguir avanzando. En ese mismo acto fue reconocido Juan Francisco Funes, ejemplo de esfuerzo y superación. Un joven del Barrio Alto, de familia trabajadora, agricultora y emprendedora, que demuestra que con trabajo y perseverancia se pueden romper barreras y convertirse en referente del deporte rey de nuestro país. Su trayectoria simboliza el carácter luchador de Loja y la confianza en una sociedad donde el que quiere, puede.

Gracias al trabajo conjunto de cooperativas, agricultores, empresarios, vecinos y Ayuntamiento, nuestro municipio será escuchado y recibirá ayudas para afrontar esta situación. Se trata

tener viva su esencia. Hemos disfrutado de un Carnaval espectacular, gracias al trabajo conjunto de la Asociación Lojeña de Carnaval, centros educativos, centros de día y Ayuntamiento. Días de convivencia y alegría que nos han ayudado a recuperar el ánimo tras semanas difíciles. Del brillante Domingo Teoletero avanzamos ahora hacia la Cuaresma y una Semana Santa que vivimos con especial intensidad, fruto del compromiso de la Agrupación de Hermandades y de toda la comunidad cristiana.

No quiero olvidar la conmemoración del 8 de marzo, fecha que nos recuerda la necesidad de seguir trabajando por una igualdad real y efectiva entre mujeres

“En el Día de Andalucía quise poner el acento en la unión, la fortaleza y la ilusión que caracterizan a nuestra tierra. Valores que nos han permitido superar adversidades y seguir avanzando”

de uno de los mayores paquetes de ayudas puestos a disposición de damnificados en la historia de nuestro país tras la DANA de Valencia. La magnitud de estas medidas exige coordinación y tiempo para su puesta en marcha, pero seguimos trabajando con lealtad institucional para acelerar la reconstrucción. Con determinación, humildad y constancia, saldremos adelante.

Y mientras afrontábamos esta situación, Loja ha sabido man-

y hombres.

Y como no, animar a todos a participar en las fiestas de nuestro patrón, San José, en Ventorros de San José. Devoción, tradición y sentimiento que reflejan la identidad de nuestros pueblos.

Porque Loja son sus pueblos y, sobre todo, su gente. Y debemos sentirnos orgullosos de lo que somos capaces de lograr cuando trabajamos desde la unión y el esfuerzo colectivo.



## Hablemos de...

“El jgt”

## Algo de Criptografía. 2ª parte

En el número anterior presentábamos a la “Criptografía” como el arte, o la ciencia, de elaborar mensajes ininteligibles para cualquier observador, y que un observador autorizado si puede interpretar.

Se conoce desde muy antiguo, y su desarrollo es el resultado de la lucha entre “Criptógrafos”, que pretendían escribir sus mensajes de forma ininteligible para los observadores no autorizados, y los “Criptoanalistas”, que perseguían descifrar esos mensajes sin estar autorizados para ello, o sea sin poseer la clave.

Los primeros métodos conocidos para encriptar mensajes se basaban en la transposición o en la sustitución de los símbolos que componían el texto original que se conoce como texto plano.

El texto plano es un mensaje escrito con las palabras del idioma que utilizamos, que puede ser el español y para ello utilizaríamos las 27 letras de su alfabeto (también podríamos utilizar los símbolos de puntuación).

ción).

Para obtener el mensaje cifrado procedemos, por ejemplo, cambiando el orden de las letras siguiendo unas determinadas reglas que conocen ambos comunicantes. Aplicando el receptor al mensaje cifrado las reglas en sentido inverso obtendría el mensaje en texto plano de partida.

Un sistema de cifrado muy conocido es el que utilizó Julio Cesar en sus comunicaciones militares. Consistía en transformar el mensaje plano cambiando cada letra por la letra que está tres posiciones más adelante en el abecedario. Este es un ejemplo de sustitución, y en este caso el número  $k=3$  es la clave.

(Otro ejemplo de este sistema de cifrado con  $k=1$ , es la solución al ejercicio de lógica que yo daba en el anterior relato publicado: - “tjñdfsjp” = “sincerio”

¿“fsft ñbuvsbm ef ftuf ufssjupsj”? = ¿“eres natural de este territorio”?).

Para este tipo de cifrado, la función de cifrado es  $C(x) = x+k$  y la función de descifrado es  $D(x) = x-k$ , siendo “x” el nú-

mero de orden que le corresponde a la letra en el alfabeto utilizado y “k” la clave del sistema.

Si no conocemos la clave “k”, podríamos descifrar el mensaje realizando lo que se conoce como un “ataque por fuerza bruta”, que consiste en probar con todas las claves ( $k=1, k=2, k=3, \dots$ ) hasta obtener un mensaje con sentido.

Ejem. Para descifrar la expresión: DYHFHVDU, procedemos con  $k=1 \rightarrow$  nos da CXGEGUCT;  $k=2 \rightarrow$  nos da BWFDFTSB;  $k=3 \rightarrow$  nos da AVECESAR y hemos tenido suerte porque la clave es baja.

El método de la fuerza bruta no es aconsejable, pues en la mayoría de los casos será necesario emplear un tiempo que deja sin validez la descifra-ción.

Para textos más largos se utilizaba un método conocido como “análisis de frecuencias”, que se basa en que la frecuencia con la que aparece una letra en un texto largo, no es uniforme. Por ejemplo en castellano la letra “E” es la que aparece con mayor frecuencia y la que tiene mayor probabilidad de aparecer.

Para aplicar este método elaboramos una tabla contando las veces que cada letra aparece en nuestro texto, y comparando con la probabilidad que tiene de aparecer, después de algunas elucubraciones con suerte podemos descifrar el mensaje.

(Continuará)

## LA FOTO



Los más pequeños, protagonistas del reparto de roscas en la Peña. FOTO: C.M.

## La Peña La Orza cumple con el reparto de las tradicionales ‘Roscas de la Candelaria’

Aunque una semana después de su día, y con el fin de coincidir con la actividad municipal que al final no se desarrolló por la lluvia, la Peña La Orza volvió a cumplir con el reparto de las tradicionales ‘Roscas de la Candelaria’. La asociación recuperó esta iniciativa hace ya algunos años. Cuenta con gran aceptación entre los vecinos del Barrio Alto y de otros puntos de la ciudad.

La Concejalía de Participación Ciudadana facilitó la compra de 300 roscas, a las que se sumó una dosis de

aceite y una tableta de chocolate. Los más ilusionados con el obsequio fueron de nuevo los más pequeños. Algunos de ellos no esperaban a llegar a sus casas para probar esa mezcla perfecta.

El presidente de la Peña, Enrique Barranco, reconoció el apoyo del Ayuntamiento de Loja para poder mantener esta propuesta. Para el futuro, adelantó que seguirán trabajando en los cabezudos de San Roque, recordando que en Carnaval y en Semana Santa la Peña vive su mejor ambiente. /C.M.

# Opinión Política



PP  
GRUPO MUNICIPAL POPULAR

JOSÉ BAREA  
CONCEJAL DEL PP

## Gestión de Crisis y Resiliencia Hídrica

El relevo en la alcaldía de Loja no solo ha traído un cambio de nombres, sino una nueva gramática política. Joaquín "Kini" Ordóñez Gámez. Heredar un gobierno requiere equilibrio: mantener lo que funciona y oxigenar las áreas estancadas. La ciudad busca sacudir el letargo de las grandes obras de infraestructura, como la Variante del AVE, para centrarse en lo que el ciudadano toca y siente. En este escenario, la figura de "Kini" Ordóñez emerge no como un político de retórica, sino como un gestor de realidades.

Si algo define la orografía de Loja es su relación intrínseca —y a veces conflictiva— con el agua. Para el nuevo alcalde, la gestión de los efectos de las lluvias torrenciales no ha sido solo una tarea de mantenimiento, sino un examen de capacidad de respuesta inmediata. La Política de "Barro en las Botas" frente a los episodios de precipitaciones intensas que han azotado a Loja y a la comarca del Poniente, en los últimos meses, Kini ha marcado una distancia clara con la burocracia de despacho. Se ha observado una implicación personal en la coordinación de los Servicios Operativos, priorizando la limpieza preventiva de imbornales y el refuerzo de los cauces en puntos críticos. (Venta de Santa Barbara, Riofrio, El Frontil, y zonas bajas del casco urbano...) Bajo su dirección, se ha agilizado la partida presupuestaria para la reparación de caminos rurales y accesos a pedanías, vitales para la economía agrícola local, que suelen ser las zonas más castigadas por ese el flujo de agua que, por no ser absorbida por la superficie, se desplaza sobre tierra y busca su cauce normal, desembocando en el río Genil.

En cuanto a la Coordinación Institucional: "Kini" ha mantenido la interlocución con la Confederación Hidrográfica del Guadalquivir (CHG) para demandar la limpieza de los cauces, una reclamación histórica que ahora se aborda con una insistencia técnica más que puramente política. Realizando un análisis de la realidad social ante el riesgo de unas precipitaciones que se escapan a lo previsto y desde una perspectiva social, la lluvia en Loja genera una dicotomía: es el motor de sus campos y la base de su riqueza natural, pero también una fuente de ansiedad para los vecinos de las zonas inundables. "La política local se mide en la capacidad de secar las calles antes de que el desánimo cale en los ciudadanos", es una máxima de trabajo que ha aplicado el equipo de gobierno. La gestión de Kini en este ámbito se ha centrado en la transparencia informativa. El uso de canales directos de comunicación para alertar a la población y la rapidez en el despliegue de los medios de prevención y seguridad local como son Policía Local, Guardia Civil, Protección Civil, bomberos, personal de obras y servicios, que han reforzado una percepción de seguridad que es clave para la paz social en momentos de alerta meteorológica.

Desde otra perspectiva se ha vigilado el estado de nuestras aguas en las pedanías, manteniendo un alto grado de control por parte de la empresa municipal Gemalsa.

Todo este esfuerzo nos lleva a pensar en una Loja "Inundable" pero Segura. El compromiso firme por parte del alcalde "Kini" en la mejora de los colectores de pluviales, una obra invisible pero determinante. La labor de Kini se está orientando a transformar la reacción ante el desastre en una cultura de la prevención, buscando fondos europeos y autonómicos para proyectos de drenaje sostenible que preparen a la ciudad para el escenario de cambio climático actual y ahí juega un papel esencial (como hemos podido observar) de nuestro Parque Fluvial.



PSOE  
GRUPO MUNICIPAL SOCIALISTA

CARMEN ORTIZ  
CONCEJALA DEL PSOE

## El espejismo de la igualdad entre los jóvenes

Resulta tentador caer en la autocomplacencia cuando miramos a nuestra juventud. Paseando por la Carrera o compartiendo espacio en nuestras plazas, vemos a una generación que ha crecido bajo el paraguas de leyes de igualdad, que debería usar un lenguaje inclusivo de forma natural y que debiera haber desterrado los prejuicios de antaño. Sin embargo, tras esa pátina de modernidad, se esconde una realidad mucho más tozuda: la igualdad real entre la gente joven es, todavía, un espejismo.

Para muchos jóvenes, los programas de igualdad se perciben como un discurso oficialista e institucional que llega "desde arriba", mientras que el discurso machista se presenta como una "verdad prohibida" o una forma de rebeldía contra lo políticamente correcto. Existe "una brecha abismal" entre las políticas o planes de igualdad propuestos y el algoritmo. Es decir, el feminismo compete contra un gigante invisible: el algoritmo de las redes sociales. Por ejemplo, mientras el profesorado dentro de los planes de igualdad obligatorios del sistema educativo andaluz dedica una hora a la semana a hablar de "nuevas masculinidades", el alumnado consume diariamente horas de contenido de "influencers" que promueven la competitividad feroz, la jerarquía sexual y el victimismo masculino.

El entorno digital, donde nuestra juventud construye gran parte de su identidad, se ha convertido en un arma de doble filo. Por un lado, es un espacio de libertad; por otro, es el caldo de cultivo de una nueva desigualdad invisible. Como ejemplos de ello sirvan el cada

*"El entorno digital, donde nusetra juventud construye gran parte de su identidad, se ha convertido en un arma de doble filo. Por un lado, es un espacio de libertad; por otro, es el caldo de cultivo de una nueva desigualdad invisible"*

vez más aceptado "control en la pareja", los celos disfrazados de "cuidado" a través de la geolocalización o el control de las redes sociales que están repuntando entre los más jóvenes. Ni que decir de la presión estética que sufren nuestra juventud debido a un canon de belleza irreal que castiga con mayor dureza a las mujeres, afectando a su salud mental y sus expectativas de futuro.

En un entorno como el nuestro, el riesgo de estancamiento es mayor. La falta de oportunidades específicas para que las jóvenes lojeñas desarrollen sus proyectos de vida aquí, sin tener que elegir entre su tierra y su carrera, es una forma de desigualdad estructural. No basta con celebrar el 8M o colgar una pancarta; la igualdad se construye con políticas de empleo juvenil con perspectiva de género y con una educación pública que no baje la guardia frente a los discursos que pretenden devolvernos al pasado.

"No podemos permitir que la igualdad sea un concepto teórico que se queda en los libros de texto, mientras en la calle la brecha de oportunidades sigue creciendo."

Desde el PSOE de Loja, tenemos claro que no podemos permitirnos el lujo de la indiferencia. La igualdad no es un objetivo alcanzado, sino una lucha diaria. Necesitamos que nuestra juventud sea crítica, que no se conforme con el espejismo y que exija las herramientas necesarias para que su código postal o su género no determinen su techo de cristal.

La igualdad real no llegará por inercia. Llegará cuando entendamos que el progreso de Loja solo será posible si el talento de nuestra gente joven, sin excepciones ni etiquetas, puede brillar con la misma intensidad. Me nos espejismos y más realidades.



VOX  
GRUPO MUNICIPAL VOX

JESÚS LOBATO  
PORTAVOZ DE VOX

## Loja sin ley

Un 350% más de intentos de homicidio. No es Bogotá ni Marsella. Es Loja, provincia de Granada. Los datos del Ministerio del Interior correspondientes al año 2025, comparados con 2024, son públicos y cualquiera puede consultarlos. La criminalidad total ha subido un 13,8%. Los robos con fuerza un 57,1%. Los hurtos un 34%. Las lesiones y riñas tumultuarias un 120%. Los delitos contra la libertad sexual se han duplicado. Loja es el municipio de más de veinte mil habitantes con peor evolución de criminalidad de toda la provincia. El peor. Mientras Granada capital bajaba, nosotros nos disparábamos. Cuando un gobierno es incapaz de frenar la criminalidad año tras año, solo caben dos explicaciones: o es cómplice o forma parte del problema.

Estos datos no salen de la nada. Son el resultado de años de abandono, de políticas asistencialistas que han convertido Loja en un municipio dependiente y de un efecto llamada a la inmigración ilegal que nadie quiere atajar. El modelo del PP es conocido: casco histórico hundido con vivienda barata, Bienestar Social como concejalía estrella, puertas abiertas sin preguntar y más de dos mil extranjeros empadronados, algunos en edificios públicos municipales con la firma del propio Ayuntamiento. El PSOE, cómplice por acción u omisión. Cuarenta años de bipartidismo y este es el resultado: una ciudad que se vacía de lojeños y se llena de problemas.

Y mientras aquí sufrimos las consecuencias, en Madrid siguen echando leña al fuego. La regularización masiva de medio millón de inmigrantes ilegales que aprobaron PP y PSOE juntos es puro efecto llamada. El mensaje que envían es claro: entra como quieras, que tarde o temprano te legalizamos. La Ley de Vivienda de 2023 protege al okupa por encima del propietario. El Código Penal trata la ocupación ilegal como un delito menor mientras en el resto de Europa se resuelve en 48 horas. Loja lo sufre en sus propias carnes: barrios degradados, viviendas ocupadas y vecinos que han dejado de sentirse seguros en su propia calle. Necesitamos un endurecimiento real del Código Penal, una política migratoria seria y que se deje de premiar al que incumple la ley.

¿Qué se necesita para revertir estos datos? No basta con una sola medida. Se necesita un plan integral de seguridad. Más efectivos de Policía Local en la calle, no en despachos. Coordinación real con la Guardia Civil y la Subdelegación del Gobierno. Iluminación en las zonas más conflictivas. Que las cámaras de videovigilancia en las que se han invertido cientos de miles de euros sirvan para algo y no sean un adorno. Y sí, también una ordenanza de convivencia ciudadana que dote a la Policía Local de herramientas para sancionar lo que hoy no puede sancionar: grafitis, vandalismo, botellón, suciedad, acampadas ilegales, vehículos abandonados.

Salgan a la calle y miren. Grafitis por todas partes. Suciedad. Botellón sin control. Vehículos abandonados. Loja debería ser la joya de la Vega de Granada. En cambio, lo que ve el visitante son pintadas y dejadez. Eso también es inseguridad. Eso también espanta al turismo y al comercio.

VOX presentó una moción en enero para dotar a Loja de esa ordenanza. Nos la bloquearon. Después presentaron un borrador copiado de Málaga pero recortado. Hemos presentado doce propuestas de mejora. Pero una ordenanza sola no basta. Hace falta voluntad política, un cambio de modelo y dejar de tratar a Loja como un municipio de acogida para convertirlo en lo que merece ser: una ciudad segura, limpia y con futuro para los lojeños.

**Un 350% más de intentos de homicidio en un año. Y el equipo de gobierno sin mover un dedo. Las calles lo gritan. Los datos lo confirman. Ya está bien.**



# Una final de alto nivel corona a la chirigota de Salar, la comparsa de Granada y la murga local

El XXVIII Concurso de Agrupaciones del Carnaval de Loja se dirimió en una sesión de más de 7 horas con mucha competitividad y donde las coplas cantaron al municipio, la importancia de la fiesta y la crítica local y general

CARLOS MOLINA

El Auditorio Adolfo Suárez acogió una nueva velada de coplas de Carnaval. La XXVIII Final del Concurso de Agrupaciones del Carnaval de Loja contó con toda la expectación habitual y con gran nivel de los participantes: cuatro comparsas, cuatro chirigotas y una murga. No fue nada fácil para un jurado que, al igual que el público, disfrutó con la disputa a bases de novedades guardadas con mimo para el momento donde se bate el cobre.

La cita comenzó con la participación de la Chirigota de Salar. Los hermanos Moncada regalaron un último pase de su viaje y sacaron todo su potencial para lograr el triunfo. Destacó el pasodoble a su padre, Antifaz de Oro del Carnaval de Loja, que sin conocer la acción se emocionó en el centro del escenario. No faltó la ironía y crítica política en los cuplés, con un repertorio adaptado in-

tegramente para Loja. Sin duda un pase 'made in Moncada'.

La comparsa mixta lojeña llega a su última estación dentro del concurso con la esperanza de revalidar el título conseguido por Akelarre. Con seguridad cantaron sus pasodobles con crítica a la gestión del cribado de cáncer de mama en Andalucía y a la manera de combatir la inseguridad en Loja. Temática local en los cuplés con la gestión municipal, la Vuelta a España y el juego con la integración y otro de los grupos locales.

La Murga de Loja nos trajo a un Manuel que limpió con ahínco el escenario antes de iniciar su actuación. Pasodobles en defensa de la igualdad sin atacar al hombre y a la amistad real de una madre. Cuplés a Anita Ávila y su libro, las publicaciones en redes sociales y las vidas de diferentes personajes locales.

La Chirigota de los Niños llegaban para encumbrar a Salah con repertorios de crítica local y mucho humor. Pasodobles

críticos a los que piensan que la etapa del 'pollo' fue mejor y a las obras del AVE. Cuplés dedicados a personas conocidas del municipio como concejales e 'influencers'. En las parodias consiguieron la complicidad de un público entregado.

La Comparsa La Gala de Málaga volvió a mostrar su buen tipo en el escenario. Los Drag Queen defendieron a los padres que se ven perjudicados por madres que no les dejan a ver a sus hijos y pasodoble a las bondades y parajes reconocibles de Loja. Cuplés a su trabajo de drag y a la tardanza del jurado en dar el veredicto de las semifinales.

Los taraos militares de Torrevieja llegaban a la final con su humor directo y claro. En los pasodobles defienden su pasión por el Carnaval y la fuerza de las personas que luchan contra la enfermedad del cáncer. Cuplés con crítica local, acordándose de temas de política y cotilleo lojeño.

La comparsa de Jaén 'Con la música a otra parte' regaló sus

buenas voces en la gran final. Pasodobles a la salida de los jóvenes de Andalucía por no tener oportunidades de trabajo y a la suerte de tener a un hermano. En cuplés jugó con la complicidad de agrupaciones locales regalando letras al municipio.

El lojeño Miguel Cáceres preparó la final de sus maestros de la costura con temas muy locales. Defendió la importancia del colectivo 'Paseo en Navidad' y la búsqueda de pareja en los bailes del Restaurante El Cerro. No faltó su cante al Málaga CF. y al lojeño Funes pidiéndole sus entradas, ya reclamadas en semifinales.

El cierre correspondió a la comparsa granadina 'La Cura' que defendió su proyecto con gran puesta en escena y mejor interpretación. Pasodobles a los jóvenes que luchan por su futuro y el asesinato de los niños como violencia hacia la mujer. Críticas de política andaluza en los cuplés y el juego con el tipo y su cornamenta. También guiño a su pasado visitando Loja.

## Premios

### COMPARSAS

- 1º La Cura (Granada)
- 2º Con la música a otra parte (Jaén)
- 3º La Partida (Loja)
- 4º La Gala (Málaga)

### CHIRIGOTAS

- 1º Los que te dan el último viaje (Salar)
- 2º La chirigota de Salah (Loja)
- 3º Maestros de la costura (Torrox)
- 4º Los taraos, estamos salvados (Torrevieja)

### MURGAS

- 1º Somos virales (Loja)

- Mejor estribillo "Chirigota de Salah" (Loja)
- Mejor popurrí "Chirigota de Salah" (Loja)
- Mejor pasodoble a Loja "Chirigota de Salah" (Loja)
- Mejor tipo "Chirigota de Salah" (Loja)
- Mejor letra a la igualdad "Con la música a otra parte" (Jaén)



Las cuatro agrupaciones lojeñas: 'Los Rojos', 'La Partida', 'Chirigota de Salah' y 'Somos Virales'. FOTOS: P. CASTILLO

Ganadoras: Chirigota de Salar y Comparsa de Granada. P. CASTILLO



# Salto al frente del Carnaval Infantil

El Festival de los más pequeños ha vuelto a demostrar el trabajo de los centros educativos

CARLOS MOLINA

El Auditorio Adolfo Suárez ha acogido de nuevo al futuro del Carnaval de Loja. La tradición está asegurada con una sabia nueva que es trabajada con mimo por docentes implicados en cada centro educativo de la ciu-

dad, y también del municipio en general. Coplas llenas de musicalidad, voces y crítica han llenado de ilusión una nueva cita del Festival Infantil de Agrupaciones del Carnaval de Loja. La presentación del acto ha sido a cargo de los representantes de la empresa local 'DAJOHECA'.

## 'LOS QUE FUERON A...'

Cinco grupos, que han sumado casi dos centenares de participantes, han expuesto sus repertorios en dos sesiones con el graderío repleto de público. A los cuatro centros de la ciudad se ha sumado la Chirigota- Cuartera Selecta del CPR Gibalto de Riofrío 'Los que fueron a por caviar y se

quedaron para estudiar'. Admirable la defensa del repertorio de los cinco integrantes ataviados de ese reconocido grupo selecto gaditano.

## 'LOS ESTRELLAOS'

Los astronautas del CEIP Pérez del Álamo acudían siendo 'Los Estrellaos'. Los catorce integrantes fueron

directos en sus letras con temas muy locales. Defendiendo la importancia de la ciencia para la medicina, crítica a las listas de espera en la Sanidad o las peleas de la política local, entre otros. Buena puesta en escena donde nos invitaban a vivir en un ideal planeta rojo.

## '¡AQUÍ MANDO YO!'

Teniendo como proyecto escolar el entorno de Loja, el CEIP Victoria ha buscado un personaje que lo conozca bien y ha multiplicado al afamado alcalde carnavalesco del Barrio Alto. ¡Aquí mando yo! Es el nombre de este año de un grupo que cuenta con 48 componentes especialmente dirigidos por Sara Castro, con la música llevada también por los propios niños del colegio. Defendiendo la importancia del ser teoletero jugaron con temas muy locales y con el Carnaval como bandera de este barrio.

## 'LOS ILLOS'

La siguiente agrupación ha sido la del CEIP San Francisco bajo el título de 'Los Illos'. Con tipos de agricultores, y con sus respectivas hortalizas, el grupo, de 46 alumnos, ha defendido el medio ambiente y las tradiciones de los pueblos. Los Illos nos invitaron a su huerto estando muy sembrados con letras de temática de su día a día y los apretados que son de las tradiciones de su pueblo.

## '¡QUE ESCUPITASO!'

El cierre del festival ha correspondido al CEIP Caminillo con ¡Que escupitaso! El grupo ha sido conformado con 60 integrantes convertidos en lagartijas de colores. La defensa de la amistad unida al Carnaval fue la máxima dentro de las letras en defensa de la infancia, el medio ambiente y la paz. Vivos y coleando llenaron de color un auditorio volcado con el ya presente y futuro de esta tradición tan nuestra llamada Carnaval.





# Al fin un participativo Sábado de Carnaval

El pasacalle se ha vivido desde el mediodía en la Carrera de San Agustín con la participación de las agrupaciones locales y adultas, lo que ha facilitado que las familias salgan temprano a la calle y animen la fiesta hasta la madrugada

CARLOS MOLINA

Don Carnaval ha ocupado el espacio que más le gusta, la calle. Ha sido uno de los Sábados de Carnaval más participativos que se recuerdan en los últimos años, gracias a que las propuestas se vivieron desde el mediodía en el centro de la ciudad. Las familias con pequeños agradecen ese 'adelanto', ya que facilita su participación en horas menos intempestivas.

Las agrupaciones locales, tanto de adultos como infan-

tiles, han comenzado a crear ambiente desde las 13 horas en el escenario ubicado en la Carrera de San Agustín. Con los grupos de los coles se hacen participes a los padres y eso suma. A ello se han agregado los grupos de adultos, incluso con el estreno de grupos callejeros como la Chirigota de Los del Taco, que este año se titulan 'Bartolito y su Volaera'. Además de los bares de la zona, se ha contado con una barra que facilitaba pasar un almuerzo lleno de risas y buen ambiente.

También se ha adelantado la salida del pasacalle de Car-

naval. Ha sido poco después de las 17 horas cuando la comitiva arrancaba comandada por la Charanga 'Ritme Van Vrou'. Sus temas se complementan con algunas coplas de los grupos locales, que también aprovechan para debatir sobre el fallo del jurado en la noche anterior dentro del concurso. Los cánticos se han sucedido con la buena participación del público que se ha agolpado para ver la colorida comitiva.

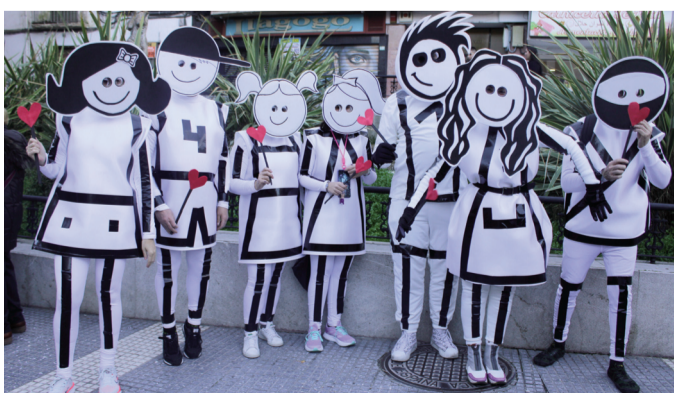
Entre la amalgama de tipos y disfraces se ha contado en general con originalidad. Se ha visto principalmente nu-

meros grupos de amigos y familiares. Entre las propuestas ha destacado los ciclistas feriantes, los grupos de Primera Comunión, los coches de choque, las fichas de dominó, los astronautas, etc. También ha habido originales disfraces, como aquellos conformados de reconocidas calles de la ciudad, entre otros.

El pasacalle ha llegado poco antes de las 19:30 horas al Pabellón Miguel Ángel Peña, donde ha continuado la fiesta. Reseñar que en la explanada exterior se ha contado con puestos de comida y atracciones para los más pe-

queños. Dentro del pabellón, una barra y música ha prolongado el Sábado de Carnaval hasta bien entrada la madrugada.

Juanfran Cañadas 'Capelo', presidente de la Asociación Lojeña de Carnaval, ha valorado muy positivamente este pasacalle. Cree que el adelanto, propuesto para pasados años pero que no se pudo desarrollar por la lluvia, ha sido todo un acierto. Cañadas opina que hacer participes a las familias es fundamental para lograr repercusión, dejando la noche para otro tipo de público.





## El Carnaval no tiene edad

CARLOS MOLINA

Don Carnaval no entiende de edades y todos pueden disfrutar de él. Ejemplo de ello es el Carnaval que se ha disfrutado en los Centros de Participación Activa del Municipio.

El pasado jueves 19 febrero de 2026 se ha celebrado en Loja el Certamen de Carnaval edición 2026 de los Centros de Participación Activa para Personas Mayores de la Junta de Andalucía de la zona poniente de la provincia de Gra-

nada, que comprende los CPAs de Loja, Láchar, Montefrío, Alhama de Granada y Santa Cruz del Comercio. Al mismo han asistido unas 200 personas, entre las que se incluyen personas mayores socias y usuarias de los cinco CPAs.

Un día después, el viernes 20 de febrero, el CPA San Francisco ha celebrado el certamen de cotos de Carnaval de Mayores de Loja. En el mismo ha participado La Fábrica, Ventorros de San José, Barrio Alto y San Francisco.



CPA San José del Barrio Alto. C.M.



CPA San Francisco. C.M.



CPA Ventorros de San José. C.M.



CPA La Fábrica. C.M.

## Un nuevo multitudinario pasacalle infantil llena de color y alegría el centro de la ciudad

CARLOS MOLINA

De nuevo el Carnaval Infantil ha lucido músculo con el pasacalle de los colegios. A la segunda el tiempo ha acompañado y más de 3.000 personas han llenado de color y alegría el centro de la ciudad. La mayoría de centros escola-

res del municipio han participado, con la suma de algunas residencias, centros de día y centros de participación activa. Sin duda ha sido una nueva oda a Don Carnal, que luce salud y futuro.

Tras la llegada de los diferentes autobuses desde las pedanías, facilitados por el Ayuntamiento de Loja, el cor-

tejo se conformó en las inmediaciones del recinto ferial, aún embarrado por las pasadas lluvias. Con puntualidad comenzó a formarse el cortejo animado por una charanga. Al margen de ello, no faltaron las coplas de las agrupaciones escolares, junto con las aportaciones espontáneas de los participantes. En la

Plaza de la Victoria se sumaron los más pequeños, incluidos los integrantes de las Escuelas Infantiles.

Los docentes se mostraban muy satisfechos del trabajo realizado con el trasfondo del Carnaval. En la mayoría de los centros se trabajaban temáticas educativas, pudiéndose ver tipos de cuentos in-

fantiles, pintores o en defensa del medio ambiente. Todos valoraban muy positivamente la participación de toda la comunidad educativa.

Los pequeños fueron los que más disfrutaron el pasacalle. Fueron muchos los padres, abuelos y tíos que los acompañaban con sus respectivas vestimentas.





# Un Teolero en crecimiento llora a la Trucha

Domingo primaveral en el Barrio Alto con gran participación para escuchar por última vez a las agrupaciones infantiles y adultas que rodeadas de público se despiden de un febrero ilusionante para esta tradición tan lojeña

CARLOS MOLINA

No hay fórmula carnavalesca que supere a un Domingo Teolero. Ya llueva, truene, haga sol, estén agrupaciones de Cádiz o de Gijón, el Barrio Alto es un escenario inescrutable para despedir a Don Carnal. Todo suma, nada resta, y la propuesta sigue en auge como una fecha ya innegociable.

La primavera no se quiso perder este domingo y se adelantó con esos rayos de sol casi horizontales tan esperados. El buen tiempo favoreció ver unas calles a rebosar de público y a unas agrupaciones dando lo mejor de sí en cada esquina y en el escenario. Barras repletas para almorzar y en el tardeo, buen ambiente entre grupos de amigos y familiares, disfrute de pequeños y mayores.

La cita comenzó desde bien temprano. Poco después de las 11 horas, como estaba previsto, se inició el pasacalle de las agrupaciones por las principales calles del barrio. En esas llegó la lluvia de papelillos precedida por los sonos de la Charanga 'Pisando fuerte'. Maribel Cáceres, lojeña integrante de la misma, volvió a regalar junto con sus compañeras un amplio repertorio donde no faltó el

himno de 'La Colombina'. El alcalde del Barrio Alto, personaje que el bueno de Emilio Padilla 'Pío' debe de caracterizar hasta la eternidad, animaba a la participación al frente de un cortejo donde también se encontraba de incógnito su archienemigo, el alcalde de Loja, Joaquín Ordóñez.

Las agrupaciones han sido las protagonistas en la carpa de la Plaza del Carnaval. Los colegios han comandado el inicio antes de dar paso a los adultos. Ha sido la última oportunidad para recordar letras y sonidos que han resonado en estos días. También las coplas se han escuchado en diferentes puntos del barrio, ya que el tiempo facilitaba improvisar escenarios sin impedimentos.

La Iglesia de Santa Catalina se rodeó de barras y puntos donde almorzar y disfrutar de una larga sobremesa. La Peña Cruz y Cuarta, Asociación de Vecinos del Barrio Alto y la Peña La Orza montaron sus barras. A ello se suma la barra de la plaza con Catering de José María Garófano y La Churroneta. Reseñar también la original ornamentación de las calles y la colocación de pancartas que apelan al orgullo teolero.

Muchos lojeños y visitantes llenaron las calles del barrio. Grupos de amigos y familias se

acercaban a disfrutar del último día de Carnaval. Algunos aprovechaban para lucir disfraces originales de todo tipo. No hubo incidentes y el ambiente fue de compañerismo y amistad. El Teolero fue reconocido como un día ya tradicional y esperado en el calendario lojeño.

No faltó otra de las tradiciones de esta fiesta, el reparto de tortas y anís en la cochera del cura. Lo recaudado se destina para la labor de Manos Unidas. En esta ocasión se han realizado también otros tipos de postres como magdalenas y roscos fritos.

Pasadas las 19:30 horas llegaba el momento del entierro de las truchas, eran dos: una infantil y otra artesanal. Larga comitiva de carnavalesos acompañó en el cortejo hasta el barrio de El Caminillo. Llantos y risas a partes iguales en un recorrido siempre entretenido. El presidente de la Asociación Lojeña de Carnaval, Juanfran Cañadas, el alcalde del Barrio Alto y la concejala de Fiestas, Rocío Ortiz, prendieron fuego a los acuáticos monumentos. Las coplas de despedida, entre la emoción generalizada, visualizaba el final de un Carnaval aprovechado por todos y que deja un buen rescoldo para futuras ediciones.

## Recordar la historia del Carnaval

Por segundo año, la ExpoTrucha regresó al carnaval de Loja y, más concretamente al Patio del Ayuntamiento, para exponer la historia del Carnaval Lojeño y, de la mano de su amigo lojeño el Rosco, han traído una exposición colaborativa en favor de los dos, como símbolos del tejido económico lojeño.

Esta actividad, que organiza la Asociación Lojeña de Carnaval, cuenta con una nutrida colaboración de empresas lojeñas, que han aportado su

granito de arena como patrocinadores. Además, destaca la participación de diferentes colectivos que han creado, en el formato destinado a ello, un roscó con actitud y adornos carnavalescos. Precisamente, de ahí nace el nombre de la Exposición: 'Al Compás del Rosco'.

La Trucha 2026, coronada por el roscó, ha presidido la exposición. En dicho patio de columnas se han colocado también paneles expositores de la historia del Carnaval.



Presentación de la 'Expotrucha' en el Ayuntamiento de Loja. PACO CASTILLO.

# OPINIÓN



## Economía fácil

Francisco Ureña. Asesor contable y fiscal.

### Subida del salario mínimo en 2026

Otro año más y ya van ocho seguidos, se aprueba una nueva subida del Salario Mínimo Interprofesional (SMI), y se sitúa en 17.094 euros anuales en 14 pagas, lo que supone un incremento de 518 euros al año respecto al ejercicio anterior (un 3,1%).

#### ¿Qué es lo mínimo que se va a cobrar?

El sueldo bruto de un trabajador a jornada completa a partir de ahora debe ser al menos el siguiente:

Si las pagas extras se reciben de forma independiente: Catorce pagos de 1.221,00

Si las pagas extras están prorrateadas mensualmente: Doce pagos de 1.424,50

Trabajadores del régimen de hogar: 9,55 euros la hora.

Contratos inferiores a 120 días para una misma empresa: 57,82 euros por jornada trabajada ya que incluye la parte de pagas extras, domingos, festivos y vacaciones.

#### ¿Cuándo entra en vigor?

Aunque la aprobación se produce en febrero, la subida tiene efectos desde el 1 de enero de 2026 con lo que aquellos trabajadores que percibían un salario bruto inferior al nuevo SMI, verán en febrero subir su nómina junto con los atrasos del mes de enero.

#### ¿Por qué se vuelve a subir el SMI?

El objetivo es garantizar que los trabajadores con ingresos más bajos puedan hacer frente al aumento del coste de la vida. Se busca proteger su poder adquisitivo y, al mismo tiempo, estimular el consumo y la economía.

#### ¿Se puede compensar con complementos salariales?

Uno de los debates de este año ha sido si la subida del SMI puede absorberse o compensarse con determinados complementos salariales. Y aunque, se anunció la intención de limitar esa

compensación para que la subida sea "real" y no quedara neutralizada por pluses ya existentes, sin embargo, finalmente no se ha publicado ninguna norma específica que modifique el Estatuto de los Trabajadores.

Esto significa que, salvo que el convenio colectivo establezca lo contrario, la empresa puede compensar o absorber la subida con determinados complementos salariales

#### ¿La subida me afectará a la Renta?

Si bien es cierto que aquellas personas que cobren el SMI no van a tributar en Renta, se da la paradoja que sus nóminas sí que están sujetas a retención por lo que si quieren recuperar estas cantidades retenidas durante todo el año tendrán que presentar la declaración de la renta al año siguiente, con lo que el objetivo de que la subida sea real para el trabajador no se va a cumplir.

#### ¿Cuál será el coste para las empresas?

Las empresas deben asumir no solo el incremento salarial, sino también el aumento en las cotizaciones empresariales a la Seguridad Social.

Aunque dependerá de cada caso, el coste total por trabajador puede incrementarse en al menos 700 euros/año en términos globales, teniendo en cuenta salario y cotizaciones.

Desde nuestro despacho recomendamos a las empresas revisar las nóminas, los conceptos, pluses salariales y los convenios colectivos para asegurar el correcto cumplimiento del nuevo SMI y evitar conflictos laborales.

A los trabajadores, les aconsejamos revisar su nómina y consultar con su asesor en caso de estar soportando retenciones, para valorar si les interesa presentar declaración de la renta y recuperar lo retenido y/o comunicar sus circunstancias personales (estado civil, hijos, minusvalías...) para que les ajusten al mínimo esas retenciones.



## ¿Está en Netflix?

Alejandro Peinado

### El cine de Julia Ducournau

El desastre del Return to Silent Hill de Christophe Gans (El pacto de los lobos; 2001) este pasado enero ha dejado un mal sabor de boca a muchos aficionados al videojuego... o al cine de terror en general, que poco más han podido disfrutar en cuanto a lanzamientos hasta el lanzamiento, el 27 de febrero, de *Scream 7*, longeva saga de terror posmoderno que, sorprendentemente, consigue mantener a su grupo fiel de fans tras siete entregas con su descacharrante humor metacinematográfico y su más descacharrante aún hilo argumental, que sigue intentando mantener una narrativa común para todas las entregas (Neve Campbell y Courteney Cox, por supuesto, vuelven a su papel en esta *Scream 7*).

Poco después (13 de marzo) volvemos a Francia para el estreno en VOD (Video on Demand) de *Alpha*, la nueva película de Julia Ducournau. Ducournau ha dado mucho de qué hablar desde su ópera prima *Crudo* (2016). Su segunda y penúltima película fue *Titane* (2021), recibiendo, al igual que las demás, un gran clamor del público en el festival de Sitges de Barcelona.

*Crudo* (disponible en Amazon Video) comienza con la entrada en la facultad de veterinaria de

Justine, una joven vegetariana. Aunque con intenciones de encajar con el resto de sus compañeros, poco a poco descubre que todo el mundo le da la espalda a causa de la obsesión generalizada por la carne. Justine se verá obligada a probar la carne, un trozo de carne cruda que la transformará en más sentidos de los que esperaba. El éxito de la cinta se consiguió por su buen equilibrio entre la crítica social y un terror corporal que inmediatamente encasilló a la directora, y que ella misma continuó con su siguiente trabajo.

*Titane* es sin duda la más extraña, casi inexplicable, de sus películas. Con fuertes ecos al *Crash* de Cronenberg (1996), director con el que comparte su obsesión por la materialidad de la carne, *Titane* nos presenta a una bailarina underground con una extraña obsesión por los coches debida a la plancha de titanio que tiene incrustada en el cerebro. En Movistar Plus y HBO Max.

Acercándose más al drama costumbrista, en *Alpha* tenemos a una chica con un tatuaje en el brazo. Su madre teme que este tatuaje le haya contagiado un misterioso virus mortal que transforma a la gente en piedra y que está afectando a todo el país.



## Salud mental. Reflexiones hacia un nuevo enfoque

Eva Martínez Conde. Médico. Socia de Nueva Psiquiatría y de Agrafem  
evamartico@gmail.com

### En HumanaMente divulgamos otra manera de entender el sufrimiento psíquico

Y seguimos trabajando porque sin tu apoyo, no sería posible

Como en muchos otros hogares, como en tantas familias, la locura irrumpió en casa de Sonia Herrero sin avisar: su hijo vivió una crisis psicótica tras un sufrimiento psíquico extremo y, desde entonces, no ha dejado de luchar. Hoy esa lucha es compartida, la llevamos adelante juntas desde la asociación **HumanaMente** [www.humanamente.es](http://www.humanamente.es), de la mano de un equipo de voluntarios y profesionales. Porque cuando la locura aparece, nada vuelve a ser igual.

Ese ha sido el germen de nuestra entidad, nació con la voluntad de ofrecer el apoyo que tanto necesitamos y que en muchos casos no encontramos: orientación clara, comunidad y recursos accesibles, tanto para las personas con una etiqueta de trastorno mental como para sus familiares.

#### ¿Por qué nació la asociación?

•Para que nadie más viva un problema de salud mental en soledad, para que nadie más se sienta

tan profundamente indefenso y desamparado.

•Para que ninguna otra persona tenga que transitar un terreno desconocido, tomando decisiones importantes sin información suficiente, sin acompañamiento, y con mucho miedo.

•Para evitar que otros se sientan tan perdidos como lo estuvimos nosotras, y puedan encontrar ayuda clara, humana y accesible.

•Para que ningún otro encuentre silencio, rechazo o abandono cuando más apoyo necesita.

•Para que pedir ayuda deje de verse como un signo de debilidad.

•Para que nadie más tenga que avergonzarse, culpabilizarse o aislarse por su propio sufrimiento psíquico o el de un ser querido.

Pero un proyecto como éste no se sostiene solo, necesita el respaldo económico de las personas que comprendan su importancia: ser socio o donante de HumanaMente no es sólo respaldar esta iniciativa,

es formar parte de una red viva y comprometida con una manera distinta de entender el bienestar emocional.

Significa sostener espacios de acompañamiento real para familias que hoy no encuentran respuesta, impulsar servicios y recursos que el sistema no cubre, cuidar una comunidad donde aprender, compartir y sentirse comprendida, y apostar por una salud mental digna, humana y comunitaria. Nuestra asociación, además, supone algo importante para ti: saber que si algún día lo necesitas, esa red existe. Porque nadie está exento, y la salud mental también se cuida desde antes.

En Mayovision (donde encontrarás tazas y otros productos de merchandising), y en mi correo electrónico, estoy a tu disposición para cualquier duda o información que necesites.

Gracias por creer en una salud mental más humana. Y gracias por sostenerla con nosotras.



## Consejos con estilo

Beatriz Muñoz.  
Asesora de imagen, personal shopper y escapatista

### Colores de primavera 2026

La primavera de 2026 está a la vuelta de la esquina, y con ella llega una explosión de color que promete transformar nuestra forma de vestir. Esta temporada se caracteriza por una paleta vibrante y fresca, marcada por tendencias que evocan la naturaleza y la alegría.

En primer lugar, el **Verde Esmeralda** se erige como el tono estrella, simbolizando renovación y vitalidad. Este color no solo es perfecto para ocasiones formales, sino que también se adapta maravillosamente a atuendos casuales. Combínalo con accesorios dorados para un look sofisticado o con tonos neutros para un enfoque más relajado y fresco.

Otro tono destacado es el **Rosa Coral**, que trae consigo la calidez y la energía de la primavera. Este color es ideal para resaltar la feminidad, y se puede llevar en vestidos, blusas y accesorios. Además, combina perfectamente con el amarillo, creando un contraste alegre y ver-

niego.

El **Amarillo Limón** se posiciona como el favorito para los días soleados, aportando una chispa de energía que ilumina cualquier outfit. Atrévete a usarlo en pantalones o chaquetas, y no subestimes su poder en accesorios como bolsos o zapatos, que pueden transformar un look simple en algo espectacular.

Por último, el **Azul Cielo** nos ofrece un soplo de serenidad. Perfecto para looks relajados, este tono es versátil y se adapta a diversas ocasiones. Piensa en prendas de denim o en suaves telas fluidas que te hagan sentir cómoda y fresca.

En conclusión, esta primavera 2026 invita a experimentar con la moda y a jugar con los colores. No tengas miedo de mezclar y combinar, porque la temporada está diseñada para celebrar la individualidad y la creatividad. ¡Es hora de dar la bienvenida a la primavera con estilo y mucha personalidad!

# OPINIÓN



## Universo Loja

Manuel Muñoz Sánchez y Jesús Muñoz Sánchez



Portada del libro Proyecto Hail Mary.

## Proyecto Hail Mary

Andy Weir se ha convertido en uno de los nombres clave de la ciencia ficción "de pizarra", historias donde el asombro nace tanto de las estrellas como de una ecuación bien planteada. Saltó a la fama con su primer libro *The Martian*, novela de 2011 que acabó convertida en película en 2015 (protagonizada por Matt Damon), celebrada por su espíritu ingenieril y su fe en el ingenio humano. En 2017 lanzó su segundo libro, *Artemisa*. Una novela de ciencia ficción ambientada en la primera ciudad lunar. Ahora, en 2026, verá la luz la se-

gunda película basada en uno de sus libros, concretamente en su tercer libro: *Proyecto Hail Mary* (2021).

Con *Proyecto Hail Mary*, Weir refina esa receta "cocinada" en *The Martian* y la lleva aún más lejos: plantea un escenario límite en el que el conocimiento científico no es un adorno, sino una herramienta de supervivencia colectiva. La novela se disfruta sin necesidad de ser especialista, porque Weir convierte conceptos complejos en una aventura comprensible: preguntas, hipótesis, experimentos, errores, itera-

ción... el método científico como narrativa. Pero lo más importante no es "la ciencia por la ciencia", sino lo que la historia defiende sobre cooperación, tanto planetaria como interplanetaria.

Por un lado, *Proyecto Hail Mary* imagina una Tierra obligada a coordinarse más allá de banderas. Ante una amenaza que no entiende de fronteras, la respuesta deja de ser "mi país primero" y se convierte en "el planeta primero": logística global, intercambio de recursos, y decisiones difíciles que exigen confianza entre gobiernos, instituciones y personas. Es un recordatorio muy actual: la tecnología no basta si no existe voluntad política y social de colaborar. Por otro lado, la novela eleva esa idea a escala cósmica al explorar la cooperación entre especies. Sin desvelar detalles, el libro propone que, incluso con lenguajes, sentidos y culturas radicalmente distintos, puede construirse un terreno común a través de la observación, la paciencia y la curiosidad compartida. No es el típico relato de conquista o de defensa sobre un ataque externo, sino de alianza: cuando la supervivencia depende de entender al otro, la empatía se vuelve tan crucial como cualquier propulsor.

La adaptación cinematográfica se estrena en cines el 20 de marzo de 2026, con Ryan Gosling como protagonista y bajo el guion de Drew Goddard (el mismo que adaptó *The Martian*). Ya sea antes o después de verla, recomendamos leer el libro porque, al igual que ocurre con *The Martian*, es probable que su traslado a la pantalla no sea tan completo o directamente, el final no sea fielmente adaptado.



## Neoretro

José Manuel Aguilera

## La despedida de Phil Spencer: luces y sombras de una era

La salida de Phil Spencer de Microsoft cierra una de las etapas más influyentes en la historia reciente de Xbox. Desde 2014, tomó el timón en el momento más delicado tras el tropiezo inicial de Xbox One y reconstruyó la relación con los jugadores.

En el lado positivo, impulsó con fuerza la retrocompatibilidad, apostó por el modelo de suscripción con Game Pass y lideró adquisiciones históricas como Activision Blizzard y ZeniMax Media. Su discurso siempre giró en torno a accesibilidad y preservación.



Pero no todo fue acierto: hubo cierres de estudios, despidos masivos y una estrategia que diluyó el peso del hardware tradicional. Para algunos, Xbox perdió identidad; para otros, evolucionó.

Spencer se va dejando una marca transformada. El tiempo dirá si su visión fue el puente hacia el futuro... o el principio de otro cambio radical.



## Loja por la igualdad

## ¿Por qué parece que nos alejamos del feminismo?

Hace apenas unos años, las calles de nuestras ciudades y también de Loja se teñían de violeta en una coreografía de consenso casi unánime. El feminismo no era solo una bandera política; era el sentido de una sociedad que despertaba ante desigualdades evidentes. Sin embargo, muchas feministas sentimos que el clima ha cambiado. Al abrir las redes sociales, salir a la calle en días como el 25N o el 8M, al escuchar las conversaciones en un bar, percibimos una grieta de "desafección".

¿Qué ha pasado para que un movimiento que busca la justicia genere, en ciertos sectores, un rechazo tan visceral?

Uno de los factores principales es la saturación y la polarización. Lo que nació como una herramienta de liberación parece haber quedado atrapado, en una batalla dialéctica. Para la ciudadanía, que lidia con los problemas de vivienda, la precariedad laboral o la crianza, ciertos de-

bates terminológicos del feminismo actual resultan distantes. Cuando el lenguaje se vuelve excesivamente rígido, la reacción de quien no se siente interpelado es el repliegue y se aleja.

Otro factor es el fenómeno de la "reacción" en los jóvenes con su preocupante desconexión. Mientras las generaciones anteriores veían el feminismo como una conquista de derechos, muchos hoy lo perciben como un ataque a su identidad o una limitación de sus oportunidades. Esta percepción, a menudo alimentada por las redes sociales que premian el conflicto, crea un caldo de cultivo donde el machismo se disfraza de "rebeldía" contra lo políticamente correcto. El reto aquí es, sin duda, pedagógico: explicar que la igualdad no es un juego de suma cero donde uno pierde para que otra gane.

Por último y muy preocupante, es la brecha entre la teoría y la calle. A veces, el feminismo

institucional ha pecado de una desconexión con las preocupaciones materiales de las mujeres. La conciliación, la brecha salarial o la soledad de nuestras mayores son frentes donde la política debe ser más eficaz que el eslogan. La desafección crece cuando la teoría vuela muy alto pero el suelo sigue estando lleno de baches.

Llegado este punto, no podemos abandonar el feminismo por puro cansancio. El riesgo de la desafección no es solo la pérdida de simpatías, sino el retroceso en derechos que dábamos por sentados. Esto que siempre ha sido un peligro latente, ahora se torna una amenaza para una sociedad que se considera igualitaria sin nunca haber llegado a serlo.

Solo nos queda trabajar para recuperar a los y las "desencantadas" y para ello el feminismo necesita escuchar más y juzgar menos, abriendo espacios de diálogo donde la duda no sea castigada. Debemos focalizar en lo común, enfatizar en la seguridad, la corresponsabilidad y la dignidad económica y finalmente, demostrar que una sociedad igualitaria y feminista es más justa y mejor para vivir todos y todas.

La igualdad no es una moda pasajera ni un club exclusivo; es el cimiento de nuestra democracia. Quizás sea el momento de bajar el volumen del ruido y subir el de la empatía.



## Cualquier parecido con la realidad es pura coincidencia

Manuel Gómez Rosas

## Nuevos gobiernos y nuevos tiempos

Hoy es noticia, Sylvania del Norte, país centro europeo que sirve de ejemplo por su buena gobernanza.

La historia reciente de esta nación nos cuenta que, después de una dictadura y una democracia insostenible, hubo que hacer reformas estructurales de calado: la nueva Constitución la redactó el pueblo (albañiles, médicos, agricultores, etc.).

El vocablo "política" fue eliminado del diccionario; lo ocupó el verbo "gestionar". Asimismo, "derecha" e "izquierda" corrieron la misma suerte, quedando su uso únicamente para el Código de Circulación y en el día a día como parámetro de orientación (el concepto "ideas" era malo viniera de donde viniera y solo servía para soliviantar a la población).

En el presente, Sylvania del Norte, está gobernado por diez gestores que han accedido a ese puesto a través de unas férreas oposiciones, dando como resultado que los que gobiernan sean lo mejor de lo mejor.

Antes de las reformas, el tra-

bajador-contribuyente se veía obligado a soportar un 70% de impuestos, mientras que hoy sólo aporta el 4%.

Otra decisión importante, fue apartarse de la Globalización. Este país tan singular ha demostrado al mundo, ser autosuficiente; casi todo es producto nacional (agricultura, industria y transporte).

Pero es en la educación y en la convivencia ciudadana donde más se ha notado el cambio.

Un escolar, ya no podrá por capricho, pegarle a su maestro, ni poner en práctica un bullying abusivo a un compañero.

El sentimiento de la vergüenza vuelve a tener sentido: cualquier persona que sea ofendida llamándola "sinvergüenza", se le pondrá -- como antiguamente -- la cara colorada. El "apretón de manos" y "la palabra de honor", comienzan a reemplazar a los contratos por escrito y, las vecinas toman otra vez la calle cuando llega el verano; formando corrillos tertulianos que olvidan el móvil por una noche.

# SEMANA SANTA LOJA 2026



## Primeros actos y cultos de las hermandades lojeñas en Cuaresma

La Cuaresma se abre paso en el municipio. Las Hermandades y Cofradías han celebrado los primeros actos y cultos de este tiempo de preparación para la Semana Santa.

La Real Cofradía de la Santa Vera Cruz vivió el pasado 20 de febrero un momento muy especial con el Vía Crucis de Jesús Preso por las calles de su barrio de San Francisco (FOTO 2). Fue una tarde-noche cargada de recogimiento y emoción. El Señor también fue protagonista de un Solemne Besapié el 1 de marzo.

La Hermandad Servita de Los Dolores presentó su cartel oficial el 21 de febrero (FOTO 1). Se trata de una obra realizada por el artista Francisco Javier

Toro "Blas", de Arte de Exvotos. La pintura se descubrió tras la Misa que la corporación celebró para conmemorar el Día de los Siete Santos Fundadores de la Orden de los Siervos de María.

El siguiente fin de semana fue el turno del Triduo de la cofradía del Martes Santo (FOTO 3), que contó con besamanos, ofrenda floral, exaltación de la saeta y la presentación de la nueva cruz guía y faroles. Y el primero de marzo la cofradía celebró una convivencia musical en la plaza del Carnaval.

Por otro lado, la Hermandad del Cristo de la Salud celebró una Solemne Misa en honor de su Titular (FOTO 4). Fue el sábado 28 de febrero en la Iglesia Mayor. /A. M. FOTOS: REDACCIÓN.



Antonio Ruiz recibirá la Naveta de Honor 2026. EL CORTO.

## La Agrupación distingue a Antonio Ruiz Moya con la Naveta de Honor 2026

Un reconocimiento a su trayectoria en la Semana Santa lojeña y, especialmente, en la Cofradía de los Favores

REDACCIÓN

La Agrupación de Hermandades y Cofradías de Loja, tras reunión mantenida con los Hermanos Mayores en Cabildo General Extraordinario y aprobado por unanimidad, ha anunciado que Antonio Ruiz Moya será distinguido con la Naveta de Honor 2026, la máxima distinción cofrade del municipio.

Su vinculación con la Semana Santa de Loja se remonta a los años 1963/1964, cuando formó parte de los primeros Tambores Negros junto a Antonio Ruiz "Pegasaltos", dejando desde entonces una huella imborrable de compromiso y entrega.

En mayo de 1994 fue elegido secretario de la Cofradía del Cristo de los Favores, cargo que desempeñó hasta marzo de 1997. Durante ese periodo se

llevaron a cabo importantes hitos para la hermandad.

En 2001 fue elegido Hermano Mayor, responsabilidad que ejerció hasta 2009. Bajo su mandato destaca especialmente la inauguración, en marzo de 2009, de la primera Casa Hermandad de la Semana Santa de Loja, un sueño hecho realidad para los cofrades lojeños.

Asimismo, ha participado activamente en la puesta en marcha y consolidación de la Agrupación de Hermandades y Cofradías, colaborando tanto en sus inicios en los años 90 como posteriormente en los cabildos de Hermanos Mayores durante la década de los 2000.

La entrega de la Naveta de Honor tendrá lugar el próximo 6 de marzo en el Auditorio Adolfo Suárez, justo antes del pregón oficial de la Semana Santa, que será pronunciado por Blas Ramos Gámiz.

# SEMANA SANTA 2026

## AGENDA COFRADE CUARESMA 2026

### AGRUPACIÓN DE HERMANDADES Y COFRADÍAS DE LOJA

- **Viernes 6 de marzo.** Pregón Oficial de la Semana Santa 2026 a cargo de Blas Ramos Gámiz y entrega de la Naveta de Honor a Antonio Ruiz Moya. 21 horas en el Centro Cívico.  
 - **Viernes 13 de marzo.** Pregón Infantil a cargo de Francisco Javier Jiménez. 21 horas en Centro Cívico.  
 - **Viernes 20 de marzo.** Vía-crucis organizado por las tres parroquias. Salida y recorrido por determinar.



### HERMANDAD DE LA SANTÍSIMA VIRGEN DE LOS DOLORES

- **Del 20 al 26 de marzo.** Septena en honor a las Santísima Virgen de los Dolores. En la Iglesia de Santa Catalina. A las 19:30 horas, rezo de la Corona Dolorosa. A las 20 horas, celebración de la Eucaristía.  
 - **Viernes 27 de marzo.** Función Principal de Instituto. A las 20 horas, con el acompañamiento de la Coral Polifónica de Loja María del Carmen Romero.



### HERMANDAD DE NUESTRO PADRE EN SU ENTRADA TRIUNFAL A JERUSALÉN, ECCE HOMO Y MARÍA SANTÍSIMA DE LA LUZ

- **Domingo 15 de marzo.** 'Huevofritá'. A partir del mediodía en el pabellón Miguel Ángel Peña.  
 - **Jueves 26 de marzo.** Imposición de medallas a los nuevos hermanos. En la Iglesia Mayor, una vez finalice la eucaristía en la ermita de la Caridad.



### COFRADIA DE NUESTRO PADRE JESÚS EN EL HUERTO Y NTRA. SEÑORA DE LA ESPERANZA

- **Del 26 al 28 de febrero.** TRIDUO. En San Roque.  
 - **Jueves 26,** a las 20 horas, eucaristía y ofrenda floral.  
 - **Viernes 27,** a las 20 horas, eucaristía y besamanos.  
 - **Sábado 28,** a las 17 horas, eucaristía y exaltación de la saeta. Presentación de la cruz guía y faroles.  
 - **Domingo 1 de marzo.** Convivencia musical cofrade en la plaza del Carnaval. A partir de las 13 horas, con la Banda de Música de Loja, Amigos de la Música de Huétor Tájar y Flor entre Espinas.



### REAL COFRADÍA DE NUESTRO PADRE JESÚS DE LAS TRES CAÍDAS

- **Domingo 8 de marzo.** Función Principal. A las 11.30 horas en la Iglesia Mayor. Misa a la imagen, imposición de medallas nuevos hermanos, presentación de la restauración de cetros y presentación cartel del anunciador realizado por el pintor granadino Gustavo Alcalá Zamora.



### MUY ANTIGUA Y PRIMITIVA, REAL E ILUSTRE COFRADÍA DE LA SANTA VERA CRUZ, JESÚS PRESO Y NUESTRA SEÑORA DE LOS DOLORES

- **Viernes 20 de febrero.** Santa Misa, a las 20 horas en la Capilla de la Sangre. A su término, **Piadoso Vía Crucis popular** a Jesús Preso por las calles San Francisco, Cervantes, San Salvador, Baja, Unión, Alta, San Francisco hasta la Capilla.  
 - **Domingo 1 de marzo.** Devoto besapié a Nuestro Padre Jesús Preso. De 17 a 21 horas en la capilla de la Sangre.  
 - **Sábado 21 de marzo.** Misa Cuaresmal oficiada por el consiliario, Enrique Ferrer. A las 19 horas. Al finalizar, bendición e imposición de medallas a los nuevos hermanos.  
 - **Domingo 22 de marzo.** Almuerzo de Hermandad. Se rendirá homenaje a Antonia y María Dolores Espejo Jaimez. En el Hotel El Mirador a las 14.30h.  
 - **Jueves 9 de abril.** Eucaristía de Acción de Gracias. A las 20 horas en la Capilla de la Sangre.  
 - **Sábado 11 de abril.** Vialucis juvenil parroquial y de la Santa Vera Cruz. Parroquia de San Gabriel, a las 20 horas.



FUENTE: Hermandades y Cofradías de Loja  
 FOTOS: EL CORTO  
 DISEÑO Y MAQUETACIÓN: Alberto A. Matas

### COFRADÍA DEL SANTÍSIMO CRISTO DE LOS FAVORES

- **Del 12 al 14 de marzo, SOLEMNE TRIDUO:**  
 • **Jueves 12 de marzo,** a las 19 horas, **primer día de Triduo.** Tras finalizar la Santa Misa, presentación del cartel de la Semana Santa 2026.  
 • **Viernes 13 de marzo,** a las 19 horas, **segundo día del Triduo.** Bendición de los nuevos enseres de la Cofradía.  
 • **Sábado 14 de marzo,** a las 19 horas, **Entrada Solemne del Stmo Cristo de los Favores** desde la Casa Hermandad hasta la Iglesia de Santa Catalina, imposición de la medalla a los nuevos hermanos cofrades y besapiés al Sagrado Titular.  
 - **Sábado 28 de marzo, Entronización del Stmo. Cristo de los Favores.** A las 19 horas, con el acompañamiento de la Coral Polifónica Mª del Carmen Romero Avellaneda.  
 - **Viernes Santo,** a las 15 horas, **Rezo de los Tres Credos** y Petición de las Tres Gracias.



### HERMANDAD DE SANTA MARCELA

- **Del 13 al 15 de marzo, TRIDUO CONJUNTO.** En la ermita de Jesús Nazareno.  
 • **Viernes 13,** a las 20 horas, Santa Misa.  
 • **Sábado 14,** a las 20 horas, Santa Misa. Después, presentación de los nuevos hermanos.  
 • **Domingo 15,** a las 12:30 horas, Santa Misa. Después, bendición de los nuevos estrenos.



### VENERABLE HERMANDAD DE NTR. PADRE JESÚS NAZARENO Y SAN JUAN EVANGELISTA

- **Domingo 8 de marzo, Solemne Besamanos.**  
 - **Del 13 al 15 de marzo, TRIDUO CONJUNTO.**  
 • **Viernes 13,** a las 20 horas, Santa Misa.  
 • **Sábado 14,** a las 20 horas, Santa Misa. Después, presentación de los nuevos hermanos.  
 • **Domingo 15,** a las 12:30 horas, Santa Misa. Después, bendición de los nuevos estrenos.  
 - **Sábado 21 de marzo, IX Puchero Nazareno,** en la Peña Flamenca.



### HERMANDAD DE LA SANTA VERA CRUZ Y NUESTRA SEÑORA DE LAS ANGUSTIAS

- **Del 13 al 15 de marzo, TRIDUO CONJUNTO.**  
 • **Viernes 13,** a las 20 horas, Santa Misa.  
 • **Sábado 14,** a las 20 horas, Santa Misa. Después, presentación de los nuevos hermanos.  
 • **Domingo 15,** a las 12:30 horas, Santa Misa. Después, bendición de los nuevos estrenos.



### HERMANDAD DEL SANTÍSIMO CRISTO DE LA SALUD Y SAN JUAN DE LA PALMA

- **Sábado 28 de febrero,** Misa de Acción de Gracias y Cumplimiento Pascual. A las 18 horas en la iglesia de La Encarnación.



### HERMANDAD DEL SANTO SEPULCRO Y NUESTRA SEÑORA DE LA SOLEDAD

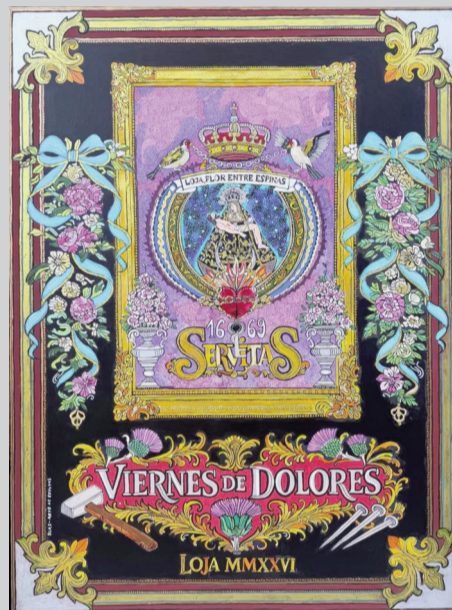
- **Del 20 al 22 de marzo, SOLEMNE TRIDUO.**  
 • **Viernes 20 Marzo:** Primer día de Triduo (18 horas, Iglesia Mayor).  
 • **Sábado 21 Marzo:** Segundo día de Triduo y bendición del Simpecado (18 horas, Iglesia Mayor). A las 20:30 horas, concierto de la Banda de Música de Loja en el teatro Imperial.  
 • **Domingo 22 Marzo.** A las 11:30 horas, tercer día de Triduo. Bienvenida a nuevos hermanos y bendición de la nueva saya.  
 - **Sábado 28 Marzo: Misa y Traslado del Cristo Yacente.** A las 18 horas.



# SEMANA SANTA LOJA 2026



## CARTELES ANUNCIADORES DE LAS HERMANDADES Y COFRADÍAS DE LOJA\*



\*Carteles publicados por las Hermandades y Cofradías hasta el cierre de esta edición del periódico.

## RINCÓN COGRADE

# El Ecce Homo de la Iglesia de la Encarnación

Una talla de gran valor artístico, donada por el conde de Las Infantas



CLAUDIO JÁIMEZ

Sobre la talla del ECCE HOMO, que se encuentra en la iglesia Mayor de Loja, se han dicho y escrito muchas cosas: que se salvó de la quema en la guerra civil, que se compró a un convento, etc. Pues nada de eso es cierto. Tras indagar sobre el tema, contacté con doña María Derqui, y me dijo que ella sabía de primera mano la procedencia de dicha imagen.

Tras la muerte de D. Fernando Pérez del Pulgar y Campos, conde de las Infantas, en 1962, sus herederos donaron a la iglesia Mayor de Loja la talla del Ecce Homo y un cáliz de plata, procedente del oratorio de la casa de este señor en Granada, sita en la calle de la Piedad número 11.

La historia es la siguiente. Tras el fallecimiento del conde de las Infantas en 1962, algunos componentes de su familia se

personaron en la casa de la familia Derqui (año 1965 aproximadamente), para visitar a doña Asunción del Rosal, que era familiar de ellos por la parte del apellido Campos (marqués de Loja). Decir que Fernando Pérez del Pulgar y Campos era hijo de D. Fernando Pérez del Pulgar y Blake (conde de las Infantas) y Doña Matilde de Campos y Cervetto (marquesa de Casa Tavares, hija del conde de Castillejo de Alazores y propietaria de la casa de la cuesta Campos, esquina Carrera San Agustín). Allí le comentaron que querían donar algunas piezas para la iglesia Mayor de Loja, entre las que se encontraban un Ecce Homo y un cáliz, anteriormente comentado. El cáliz estuvo mucho tiempo en la ermita de la Caridad, y estaba marcado con un punzón en la parte interior de la base, con la inscripción: "Familia Pérez del Pulgar".

La familia de los Pérez del Pulgar y Campos, tenían y tienen panteón familiar en el cementerio de Loja, así como en-

terramientos en la iglesia Mayor. Los primeros, aunque procedentes de Ciudad Real, se establecieron en Salar y su vinculación con Loja ha sido siempre muy estrecha, desde el famoso Fernán (Hernán) Pérez del Pulgar y García Osorio "El de las Hazañas" (1451-1531), que fuera Alcaide de Loja y primer Señor de la fortaleza de Salar.

Con respecto a la autoría y datación del Ecce Homo, no se sabe mucho. Parece ser que la talla podría ser de un escultor de la escuela granadina o antequerana, de finales del s. XVII o principios del s. XVIII.

El mismo conde de las Infantas, donó también a finales de los 40, un San Francisco de Asís para la iglesia Mayor que, en fechas cercanas, se ha sabido que es una magnífica talla del escultor granadino Torcuato Ruiz de Peral (1708-1773).

Y la pregunta que me hago es la siguiente: ¿Podría haber salido el Ecce Homo de la gubia del propio Torcuato Ruiz del Peral? Fuentes: Conversación con María Derqui.



# La nueva asociación Amigos del Teatro debuta en el Imperial con lleno absoluto

Con el nombre 'Bambalinas', este colectivo representa 'Picnic', de Fernando Arrabal, agota las entradas en dos funciones y nace con vocación de consolidar un proyecto cultural

M. CARMEN CALMAESTRA

El telón del Teatro Imperial se abrió el pasado 20 de febrero para acoger algo más que una representación teatral: el nacimiento público de una nueva iniciativa cultural en la ciudad. La asociación Amigos del Teatro 'Bambalinas' debutaba con 'Picnic', del dramaturgo español Fernando Arrabal, y lo hacía con un rotundo lleno. Las entradas se agotaron en la primera función y la respuesta obligó al Área de Cultura del Ayuntamiento de Loja a programar una segunda función, celebrada cuatro días después, que volvió a congregarse a numerosos espectadores.

"Esperábamos que viniera gente, porque algunos de los actores son muy conocidos en Loja, pero no tanta. Estamos muy agradecidos", reconoce Sacra Jaimez, como una de las impulsoras y también directora. La ovación final, con el patio de butacas completo, fue para el grupo la confirmación de meses de trabajo voluntario. "Ha sido muy emocionante. Se reconoce un esfuerzo que se hace con ilusión, pero también con mucho compromiso", afirma.

## EL PROYECTO

Aunque la puesta de largo ha llegado ahora, 'Bambalinas' comenzó a gestarse en mayo del año pasado. En noviembre se iniciaron los trámites para constituirse oficialmente como asociación con una idea clara: crear en Loja un proyecto estable en torno al teatro.

"El nombre no es casual", explica Jaimez. "Somos Amigos del Teatro porque no solo que-



Todo el elenco de personas que han participado en la doble representación teatral de la obra Picnic. FOTO: AREA CULTURA

remos actores; queremos sumar a todas las personas que deseen respaldar y participar en este proyecto cultural para la ciudad". Los ensayos se celebran cada miércoles, de 18:15 a 20:00 horas, en el Centro Cívico Adolfo Suárez, espacio cedido por el Área de Cultura.

El grupo está formado por una decena de integrantes, todos aficionados, aunque con trayectorias diversas. Entre ellos se encuentran Juan Nogales (Zapo), exresponsable municipal de Deportes; José A. Vázquez (Zepo), vinculado durante años al colegio Pérez del Álamo; Elena Curiel (Sra. Tepán), profesora del IES Moraima; la docente francesa Sylvie

Resse y Francisca Quijada (camilleras); o Francisco Gómez (Sr. Tepán), con tres décadas de experiencia teatral. A ellos se suman Martín Queralta, Francisco Rodríguez, María Daza y Nora Aranda, perfiles jóvenes que asumen la parte técnica, así como colaboradores en escenografía y atrezzo: "No somos muchos, pero hemos formado una familia", afirma.

La semilla del proyecto surgió tras el regreso a Loja de Sacramento y su marido. "Busqué un grupo de teatro para integrarme y, al no encontrarlo, pensamos en crearlo", relata. La respuesta, aunque no masiva, fue suficiente para consolidar un núcleo estable que aho-

ra aspira a crecer.

## LA OBRA: PICNIC

Para su estreno eligieron 'Picnic', una de las piezas más representadas del teatro contemporáneo, inscrita en el teatro del absurdo. La obra plantea, en clave irónica, una denuncia frontal de la guerra y de su sinrazón: dos bandos enfrentados cuyos soldados descubren que, más allá de las órdenes y los intereses ajenos, comparten humanidad y cotidianidad.

"Queríamos un texto breve, con mensaje, que permitiera al público pasar un buen rato y, al mismo tiempo, reflexionar", explica Sacra. La elección no es ajena al contexto internacional.

"Vivimos tiempos marcados por conflictos bélicos muy duros. Era el momento de hablar del horror de la guerra desde esa distancia que propone el género, para invitar a pensar".

Antes del estreno oficial, el grupo realizó en octubre un ensayo general abierto a familiares y amigos, con unas ochenta personas como público. La buena acogida y el boca a boca terminaron de confirmar que la obra estaba lista para subir a las tablas del Imperial.

## EL FUTURO

Tras el éxito inicial, 'Bambalinas' no quiere que la experiencia quede en una cita puntual. El colectivo teatral ha contactado con responsables municipales de localidades cercanas para llevar la representación a otros escenarios. Incluso - subraya la directora -, se ha planteado una función solidaria destinada a colaborar "modestamente" con iniciativas locales cuando las circunstancias lo permitan, como es el caso de Huétor Tájar.

Paralelamente, el grupo ya estudia nuevos montajes. Entre los textos sobre la mesa figuran clásicos como 'La cueva de Salamanca', de Cervantes; comedias contemporáneas como 'Aquí no paga nadie', de Dario Fo; o propuestas más recientes como 'Toc Toc', centrada en los trastornos obsesivo-compulsivos y conocida por su adaptación cinematográfica. "Queremos variedad, mensajes y que las decisiones se tomen en común", subraya la artífice del proyecto.

El objetivo inmediato es consolidar la estructura y ampliar la base social. La invitación está abierta: cualquier persona interesada puede acercarse a los ensayos en el auditorio y sumarse al proyecto, ya sea sobre el escenario o entre bastidores.

El aplauso que cerró los dos funciones de 'Picnic' no fue solo para un montaje concreto. Fue, sobre todo, para una iniciativa que aspira a reactivar y fortalecer el pulso cultural de Loja desde la pasión amateur y el trabajo colectivo. 'Bambalinas' ya ha dado su primer paso. Ahora, el reto es mantener el telón subido.

# La Universidad Popular de Loja expone en el Pósito 37 miradas sobre luces y sombras

M. C. CALMAESTRA

Las salas del Centro de Iniciativa Cultural del Pósito acogen desde el 19 de febrero la nueva exposición del taller de fotografía creativa de la Universidad Popular de Loja, una cita ya consolidada en el calendario cultural del municipio y que este año reúne 37 obras bajo el título 'Luces y sombras'. La muestra permanecerá abierta al público hasta el 21 de marzo.

En el acto de inauguración, el concejal de Cultura, José Antonio Gómez, subrayó el crecimiento que ha experimentado este taller en la última década.



Foto de familia de todo el alumnado, monitora y autoridades. FOTO: CALMA

"Si hace diez años comenzaba con un solo grupo, hoy son tres los que trabajan la fotografía en la Universidad Popular. Eso habla del compromiso y del trabajo que se realiza en cada clase", señaló, destacando además la calidad de una exposición en la que "cuesta distinguir quién está en iniciación o avanzado".

El edil invitó a acercarse al Pósito para disfrutar de una propuesta que es "fantástica".

Por su parte, la alumna Sara Morón, que cursa su segundo año en el taller, puso el acento en la experiencia humana que se genera en torno a la fotografía. "No es solo aprender a hacer fotos. Marietta nos sumerge en el mundo de la fotografía y hemos creado una familia. Aprendemos unos de otros y eso nos enriquece no solo como fotógrafos, sino como personas", afirmó.

La temática elegida, 'Luces y sombras', fue seleccionada por votación entre los propios participantes. Según explicó la monitora Marietta Arco, el objetivo ha sido "aprender a mirar despacio, sin la inmediatez a la que estamos acostumbrados, utilizando las sombras como elemento de composición, de volumen y de textura". Aunque pueda parecer un tema sencillo, reconoció que encontrar la luz adecuada o darle una interpretación personal supone un reto creativo.

Las fotografías se presentan sin distinción de niveles, mezclando iniciación y avanzado, en una apuesta por reforzar la idea de grupo. "Yo puedo orientar en la técnica, pero la interpretación es libre. Lo bonito es que 37 personas ofrezcan 37 visiones distintas de un mismo concepto", apuntó.

## CULTURA

# La cinta 'Quién llorará por mí', finalista en el Festival de Cine Familiar de Campo Lameiro

La película de Paco Izquierdo competirá en la primera edición del certamen pontevedrés por el Pedrolo de Oro al mejor largometraje, tras una trayectoria avalada por cinco galardones

M. CARMEN CALMAESTRA

La película lojeña 'Quién llorará por mí', escrita y dirigida por Paco Izquierdo, ha sido seleccionada como finalista en la primera edición del FAMCINE - Festival de Cine Familiar de Campo Lameiro, que se celebrará del 13 al 15 de marzo en Campo Lameiro (Pontevedra). El certamen, que nace con vocación de acercar el cine al entorno rural y apoyar al tejido educativo local, está organizado por Digital Monster.

La cinta competirá en la categoría de Mejor Largometraje de Ficción, optando al Pedrolo de Oro, dotado con 1.000 euros, y lo hará junto a 'Te protegerán mis alas', con la que coincidió en los Premios Lorca, donde la producción lojeña obtuvo el galardón al Mejor Guión.

La selección en Galicia refuerza una trayectoria festiva especialmente sólida. Hasta la fecha, 'Quién llorará por

mí' ha participado en tres certámenes, cosechando un total de cinco reconocimientos. En Fecidiscovi logró los premios a Mejor Película, Mejor Actor y Mejor Actriz; en los citados Premios Lorca fue distinguida por su guion; y en ACTRUM Madrid recibió el Premio del Público, confirmando la conexión de la historia con los espectadores.

### ESTRENO

La cinta inició su andadura comercial el pasado 23 de enero con estrenos simultáneos en Sevilla, Madrid, Granada, Ávila, Segovia y Valencia, además de Huétor Tájar y Loja, localidad del director y principal escenario de rodaje. Desde entonces, la respuesta de público y crítica ha superado "las expectativas de la productora", comentó Izquierdo.

Frente al modelo habitual de grandes lanzamientos concentrados en pocas semanas, el equipo ha optado por una estrategia de distribución progre-

siva, "estrenando cada mes en varias capitales de provincia para mantener viva la promoción y reforzar el contacto directo con medios y espectadores", explicó. Tras su paso por Málaga este mes, la película continuará su recorrido por ciudades como Zaragoza, Pam-

**El Ayuntamiento de Montefrío ha concedido a Izquierdo y al equipo de la película la Bandera de Andalucía en el acto institucional del 28F**

plona y Santander, en una planificación que se prolongará durante los próximos meses.

Cada estreno se acompaña de presentaciones y coloquios con el público, en muchos casos con la presencia del propio Izquierdo y del joven actor Jaime

Pérez, consolidando un modelo de exhibición "cercano que está facilitando debates en torno a la inclusión y la discapacidad", resaltó el director.

Con un reparto encabezado por Laura Toledo, Ana Fernández y Julio Vélez, la película aborda desde una perspectiva íntima la incertidumbre de una madre ante el futuro de su hijo con discapacidad, una premisa que ha generado un notable impacto social y educativo. Prueba de ello son las proyecciones especiales organizadas en municipios como Maracena, donde "se acompañará de encuentros con alumnado y colectivos", informó.

### RECONOCIMIENTO

El vínculo territorial del proyecto ha tenido también su reflejo en el reconocimiento institucional. El Ayuntamiento de Montefrío ha concedido a Paco Izquierdo y al equipo la Bandera de Andalucía, distinción que se le entregó con motivo del Día

de Andalucía. Parte del rodaje se desarrolló en este municipio, cuya implicación vecinal e institucional fue clave para varias secuencias de la película.

El director ha destacado el carácter "especial y emotivo" de este reconocimiento, subrayando la acogida que el equipo recibió durante el rodaje.

### PROYECTOS

En paralelo al recorrido en salas y festivales, Libertonía Producciones trabaja ya en su próximo proyecto. Aunque inicialmente se había planteado la realización de un cortometraje, finalmente el equipo ha decidido centrarse en el desarrollo de un nuevo largometraje, cuyo guion se encuentra "muy avanzado" y cuya documentación se prepara para concurrir en otoño a las convocatorias de subvenciones.

La estrategia de mantener 'Quién llorará por mí' en exhibición durante buena parte del año responde también al objetivo de "llegar con fuerza a la próxima temporada de premios, incluyendo los Carmen y los Goya, cuya edición de 2027 reconocerá a las producciones estrenadas en 2026", subraya.

Con el aval de la crítica, el respaldo del público y un calendario que aún tiene numerosas paradas, la película lojeña afronta los próximos meses con la aspiración de consolidar un recorrido que, desde su origen local, ha logrado proyectarse al panorama nacional.

[www.sanbenedetto.es](http://www.sanbenedetto.es)

  
**GRUPO  
SAN BENEDETTO**  
*tu agua, tu bienestar*

FONT  
**Naturara**

Agua Mineral Natural

Sierra de Loja  
Granada

**PARQUE LA PRESA, S.A.**  
FINCA LA PRESA  
18300 LOJA - GRANADA

# CULTURA



Arriba, Raigón, presentando su novela en compañía de Cristina Pérez. A la dcha., junto a los amigos que colaboraron con ella en el acto. P.C.



## La lojeña Mari Carmen Raigón publica un nuevo poemario mientras ultima su primera novela

Tuvo la oportunidad de presentarlo en Librería Omega, donde reunió a otros escritores lojeños y la voz de la cantante Emma Cofer

PACO CASTILLO

La artista lojeña María del Carmen Raigón ha publicado recientemente su obra 'Cuando las mariposas regalan sus alas'. Se trata de su nuevo poemario

Además, tuvo oportunidad de presentarlo en la Librería Omega, donde, también se reunió de otros escritores lojeños, miembros, al igual que ella, del Colectivo Malagueño de Escritores -de la que es Vocal de Poesía, Igualdad y Formación en

Centros educativos-. Estuvo acompañada por Antonio Montoro y por Cristina Pérez Valverde, que es también Catedrática de Didáctica de la Lengua y la Literatura de la Universidad de Granada, que se encargó, además, de la presentación y

del prólogo del poemario. El también poeta lojeño Juan María Jiménez participó leyendo junto a Montoro algunos de los poemas. Igualmente acompañó en las lecturas Raúl Alonso, poeta nacido en Buenos Aires. Por si fuera poco, tampoco faltó la música, pues también se contó con la actuación musical de Emma Cofer.

Mari Carmen Raigón cuenta con una amplia experiencia poética, además de escribir obras de cuento y teatro. Con anterioridad ya publicó los poemarios 'Versos para Caminar', 'Tiempos Conversos' de poesía juvenil y 'Me dejo olvidar' y es vocal de poesía, igualdad y formación en centros educativos del Colectivo Malagueño de Escritores.

En cuanto a 'Cuando las mariposas regalan sus alas', Mari Carmen cuenta que ha puesto mucha ilusión "porque va dedicado a personas muy especiales, dos lojeños, mi padre y otra lojeña que se llama Susana Zamora y 'Cuando las mariposas regalan sus alas' es regalar aquellas cosas que tenemos, que es dar por los demás y estar

ahí siempre que nos necesitan".

Añade que también está dedicado "a esas personas que sienten tristeza, que tienen algún problema familiar, no han tenido suerte en el amor o desde cualquier otro punto de vista, pero siempre desde la esperanza y como una oportunidad de empezar de nuevo después de una herida". Como destaca "se habla de amor, desamor, de olvido, del tiempo, pero siempre desde el punto de vista de la esperanza y tiene una simbología, porque para mí las mariposas significan belleza y libertad y también esperanza y para mí significa que siempre podemos modificar las cosas, de transformarlas y, como también refleja en el prólogo Cristina Pérez Valverde, también tiene una connotación de entrega y bondad, esas personas que nos ayudan y que están siempre al lado".

La ilustración ha corrido a cargo de Paloma Riveiro. Raigón también está inmersa en su primera novela. Adelanta que es una novela policíaca y de misterio, "que tiene mucha emoción y sentimientos".

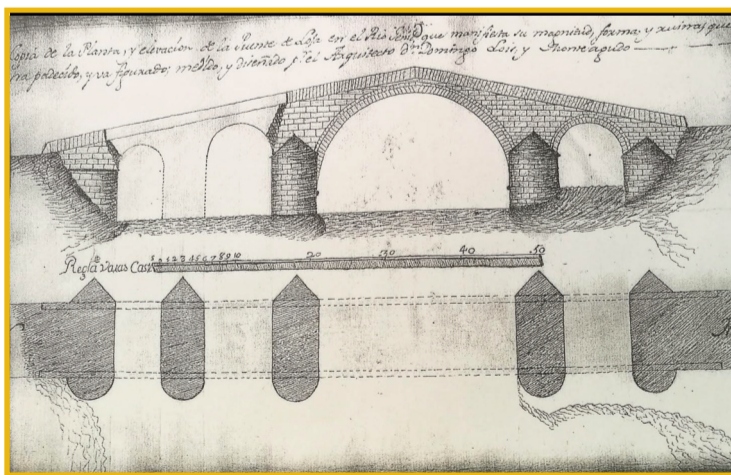


JOSÉ ARENAS  
Cronista Oficial de la Ciudad de Loja

Sus orígenes se remontan a los tiempos de la Hispania-romana, transformado por los hispanoárabes, y destruido por el Marqués de Cádiz, en la tercera vez que consiguen en 1486 reconquistar la ciudad fronteriza de Loja, entonces Medina Lauxa, que era una de las ciudades mas pobladas del reino nazarí de Granada.

Como estrategia militar el Marqués de Cadiz, jefe militar antes de que llegara el rey Fernando, se dirigió con sus tropas por orden del mismo rey, destruyendo el puente rampante, construyendo un pontón cerca del Manzanil, para evitar que pudieran entrar los partidarios del Zagal, tío de Boabdil, aunque nunca llegó, el reino nazarí estaba dividido con tres dirigentes, el sultán Muley Hasan, padre del Rey Chico Boabdil, y el tío de Boabdil, como ya hemos dicho. Los Reyes Católicos, en esta ocasión Fernando, alimentaba esta división para que se pelearan entre ellos y al mismo tiempo que tenía al Alcaide Aliatar que había muerto dos años antes en Lucena, y prisionero al rey Boabdil, antes de

## El puente sobre el río Genil, hoy puente Gran Capitán



Plano del puente Gran Capitán conservado en el Archivo Histórico Municipal de Loja.

pactar la rendición de Loja, su mujer Moraima, lojeña de Nacimiento, hija de Aliatar y sus dos hijos varones rehenes de su palabra en el Castillo de Porcuna, poniendo a su cuidado a Gonzalo Fernández de Córdoba, allí Boabdil y Fernando se hicieron amigos de ahí que el rey Fernando lo mandó a parlamentar con Boabdil que estaba en loja y herido y consiguió que el día 29 de mayo entraran los soldados de los RRCC y salieran los nazaríes que quisieran poniendo al Marqués de Cadiz al frente de la expe-

dición de aquellos que quisieran ir a Granada. Les cuento porque es importante saber que aunque los Cronistas de los reyes nos cuentan estos hechos ponderando y magnificando la reconquista, y detalles de los personajes que contribuían con estas personas para figurar en sus crónicas, este capítulo del Puente en verdad es que desde 1515 al 1516 se acordó hacerlo con piedra labrada, el mismo Hernán Pérez del Pulgar lo cuenta en su Crónica dedicada a su amigo y su capitán, ya muerto y por orden del

Emperador Carlos V de Alemania y I de España, a cambio su nieto fue nombrado Marqués del Salar de Loja que Hernán había conquistado su Castillo-alcazaba. Vivió y murió en Loja siendo regidor perpetuo del Cabildo, nos dice en relación con el Puente, entonces La puente del rio Genil que tras el acuerdo de rehacer el mismo con piedra el Gran Capitán dio 300 ducados frente a Alvaro de luna que dio 10 ducados y el Teniente del Gran Capitán, consecuente con él entregó en su nombre varias piezas de oro valoradas en más de 500 maravedis. Este puente sufre muchas vicisitudes hasta su terminación en 1869, las piedras se bajan de Santa Catalina y de la Cueva del "Cofín", abriendo lo que hoy se conoce como Cuesta del Arca a espaldas de la casa del Jurado Morales. En 1517, Pedro LÓPEZ REINICIA LAS OBRAS, y en abril de este año, una gran riada se lleva el arco mayor y se mete en la cárcel a Pedro López, por no haber esperado éste el tiempo necesario y haber quitado la cimbra y todo el andamiaje, y además no haber entregado las fianzas suficientes, el PADRE FRAY DIEGO SALCEDO, Guardián del Real Convento de San Francisco, lo defiende indicando que es pobre y en 1518 sale libre por orden de la Reina Juana y de su hijo EL Emperador Carlos. Toma las obras el OBRERO DE LA CIUDAD, Alonso Hernández Povedano, recupera la piedra y la madera que permanecía en el río, con unos instrumentos que el

mismo había construido, acordando subirle el sueldo o salario un real y medio y dejarlo de obrero de la ciudad.

En 1518 se abre el juicio contra Pedro López, se traen de Granada a los maestros PEDRO DE MORALES y JUAN GARCÍA, para que tansen las obras y digan las causas de la caída del arco. Vuelven las lluvias en los meses de enero y febrero de 1519, se llega a un acuerdo con Pedro López y sus hijos para que rematen las obras cobrando solo medio real para su sustento diario, para cada uno por ser deudores a la ciudad. Ya tenía el puente cuatro arcos. Pero las desgracias en la construcción siguieron existiendo, a groso modo y siguiendo la cronología desde 1520 hasta su inauguración en 1869, esta fueron los hechos mas destacados, Pedro López y sus hijos Nicasio y Pedro, se quitan de problemas, el padre se pierde van en su busca hasta Baena, donde había nacido y su hijo Pedro esta sin hacer nada "vagueando" y de discordias con el obrero de la Ciudad, decide el Cabildo deterrarlo de la Ciudad. En 1522 da comienzo el empedrado de la calzada y hacer la barandilla en ambos laterales, de nuevo se busca a Pedro López, que nunca más se supo de él, aquí termina lo que diríamos hoy la primera fase. La segunda parte ocurre en el siglo XVII, y XVIII y casi todo el XIX. Que diremos que pasó y llegaremos hasta nuestros días que ha recuperado su primitivo nombre. PUENTE DEL GRAN CAPITÁN.

# CULTURA

## PROGRAMACIÓN CULTURAL MARZO 2026

### EXPOSICIÓN DEL TALLER DE FOTOGRAFÍA DE LA UNIVERSIDAD POPULAR

▶ Hasta el 21 de marzo, en el CIC Pósito.

LUCES Y SOMBRAS es el título de la exposición que nos propone el taller de Fotografía Creativa de la Universidad Popular, bajo el comsariado de su monitora Marietta Arco. Los casi 40 alumnos/as de los tres turnos del taller reflexionan sobre su quehacer cotidiano en el proceso de aprendizaje: la importancia del rango dinámico fotográfico, las texturas y el volumen en el manejo de la luz y la sombra de la imagen. La luz como herramienta para subrayar y atraer la mirada, la sombra como contrapeso de las masas en la composición, como constructora de texturas y silencios. Luces y sombras al servicio de la expresividad y el lenguaje visual fotográfico. de martes a viernes de 18 a 21h. Sábados de 10 a 12h.



### INICIO DEL PROGRAMA DE TEATRO ESCOLAR ABECEDARIA 2026

▶ Miércoles 4 de marzo (10 y 12 horas), en el teatro Imperial.

La programación de artes escénicas para el alumnado de los centros educativos de nuestra localidad sucede bajo el paraguas de la marca Abecedaria (dentro de la Red Andaluza de Teatros Públicos). Este ejercicio 2026 se inicia con dos representaciones de la obra BARQUICHUELO DE PAPEL, de la compañía La Canela Títeres, para público de 3 a 6 años. Dos personajes (Sapete y Pajarita) encuentran un barquichuelo de papel, y se proponen el reto de viajar hasta el mar. Ante la expectativa de un naufragio, acuerdan salvar sus vidas, cada uno por sus propios medios: nadar y volar. Reservas a través de los centros educativos de Loja. Programa Abecedaria.



### UNA PELÍCULA MARROQUÍ EN EL CICLO DE CINE ALTERNATIVO

▶ Jueves 12 de marzo (a las 20 horas), en el teatro Imperial.

La cineasta marroquí Maryam Touzani realiza una historia con "extraordinario pulso narrativo y con un gusto exquisito en el modo de envolver una historia compleja, íntima y humana". La película EL KAFTÁN AZUL aborda temas como la homosexualidad, la enfermedad y la entrega conyugal. Halim lleva mucho tiempo casado con Mina, con quien regenta una tienda tradicional de caftanes en la medina de Salé. La pareja vive desde siempre con un secreto que Halim ha aprendido a ocultar, pero la enfermedad de Mina y la llegada a la tienda de un joven aprendiz amenazan con perturbar este equilibrio. Unidos por el amor, cada uno trata de ayudar al otro a enfrentarse a sus miedos. Acceso libre.



### ANA CALVO NOS HABLA SOBRE JULIO ROMERO DE TORRES

▶ Martes 17 de marzo (a las 20 horas), en el CIC El Pósito.

Ana Calvo -natural de Villanueva del Trabuco y afincada en Loja-, autora de una profusa serie reciente de poemarios de distinta inspiración, nos convoca para hablarnos del personaje protagonista de sus más recientes creaciones: JULIO ROMERO DE TORRES. Una conferencia sobre la vida y simbología de la obra del pintor cordobés, acompañada de referencias y citas de la última producción literaria de la autora: un libro de relatos breves basados en los cuadros de Romero de Torres. En su aproximación a Romero de Torres, la autora se aleja del relato biográfico convencional para construir un retrato múltiple y complejo. Acceso libre.



### UNA OBRA DE TEATRO CON PREMIO MAX: LA TUERTA

▶ Viernes 20 de marzo (a las 20 horas), en el teatro Imperial.

Una doncella del siglo XVI queda tuerta en su primer encuentro amoroso. Llena de rencor jura vengarse del amor lanzando un maleficio cuyos efectos veremos en la época actual sobre una joven bailarina llamada Lucía. Ópera prima del actor Jorge Usón como autor y director teatral, que le ha valido el Premio MAX como Mejor Autor Revelación 2024, LA TUERTA es una tragicomedia sobre la imposibilidad de amar y perdonar, servida con humor, y en donde todo se asienta en la interpretación de una actriz (María Jáimez, de ascendencia lojeña) en un espacio vacío. Precio: 10 € (reducida 8€, para pensionistas y menores de 30 años) a la venta desde las 9h. del viernes 13 de marzo. Programa PLATEA.



### CONCIERTO COFRADE DE LA HERMANDAD DEL SANTO SEPULCRO

▶ Sábado 21 de marzo (a las 20:30 horas), teatro Imperial.

Tal y como ya es tradición, año tras año, estamos todos/as convocados al CONCIERTO DE MARCHAS PROCESIONALES promovido y organizado por la Hermandad del Santo Sepulcro y Nuestra Señora de la Soledad, que sucederá el sábado previo al inicio de la Semana Santa y el Viernes de Dolores. El concierto corre a cargo de la Banda de Música de Loja, y la distribución de invitaciones se realiza a través de la propia Hermandad. Actividad colaborada por el Ayuntamiento de Loja.



### LOS PREGONES DE LA SEMANA SANTA, EN EL CENTRO CÍVICO

▶ Viernes 6 y 13 de marzo (21 horas), en el C. Cívico A. Suárez.

Como cada año, la formalización del anuncio de la Semana Santa lojeña acontece con el PROGÓN OFICIAL, sucedido por el formato "menor" de su PREGÓN INFANTIL. En esta ocasión el Pregón Oficial correrá por cuenta de Blas Ramos Gámiz, en reconocimiento a su trayectoria cofrade. Músico y docente, el pregonero de 2026 es miembro de la Cofradía de la Santa Vera Cruz, Jesús Preso y Nuestra Señora de los Dolores, y compositor de dos marchas procesionales. Por su parte, el pregón infantil correrá a cargo del niño de 12 años Francisco Javier Jiménez Rodríguez joven apasionado de la Semana Santa lojeña, y en especial de sus manifestaciones musicales.



### LA ESCUELA OFICIAL DE IDIOMAS DE LOJA NOS CONVOCA AL CINE

▶ Miércoles 25 de marzo (a las 19 horas), en el teatro Imperial.

La Escuela Oficial de Idiomas de Loja propone la práctica de la audición de idiomas (en este caso el inglés), a través de la proyección de una película en Versión Original Subtitulada al Español. El título seleccionado es THE OLD OAK (El viejo roble), obra realizada y dirigida por el cineasta Ken Loach en 2023. Se trata de un drama social británico que aborda temas tan sensibles como la inmigración y el racismo. La película sucede en torno al último pub que queda en un pueblo del noroeste de Inglaterra, donde la gente está abandonando la tierra a medida que se cierran las minas. Las casas son baratas y están disponibles, por lo que es un lugar ideal para los refugiados sirios. Acceso libre.



**Una ventana a la historia**

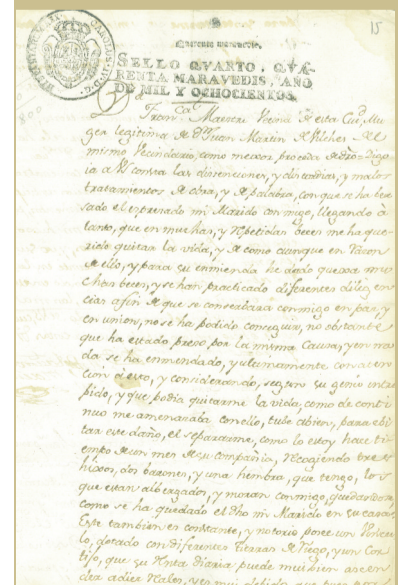
José A. Pelayo  
ARCHIVERO MUNICIPAL

### Violencia contra la mujer II

DOCUMENTO Nº 404.-AHML. VARIOS.Leg.nº165, Doc. 15.17/10/1800.

Volvemos sobre este tema, porque el documento plantea cierta novedad, al ser la propia mujer la que se atreve a denunciar la conducta punible del marido, especificando además que se trata de malos tratos tanto físicos como psicológicos. Así, en su petición dice: "...ia a Vs.consta las disenciones y discordias y malos tratamientos de obra y palabra con que se ha bersado el expresado mi marido conmigo, llegando a tanto, que en muchas y repetidas beces que me ha querido quitar la vida...y para su enmienda he dado quexa muchas beces y se han practicado diferentes diligencias a fin de que se conserbara conmigo en paz y en union, no se ha podido conseguir, no obstante que ha estado preso por la misma causa...". Al temer por su vida esta mujer procedió a separarse del marido: "...y considerando, según su genio intrepido y que podía quitarme la vida, como de continuo me amenazaba con ello, tube a bien para evitar ese daño el separarme...", llevando a sus tres hijos a vivir con ella.

Las normas sobre alimentos y su tutela contenidas en el Derecho romano se trasladan sin apenas cambios a Las Partidas y de estas a la Ley de Enjuiciamiento Civil de 1855. Es en este contexto histórico en el que debemos enmarcar la reclamación de una cantidad como pensión alimenticia: "...diferentes tierras de riego y un cortijo, que su renta diaria puede muy bien ascender a diez reales, y es muy debido pues por su culpa ha sido esta separación, me de alimentos para sustentarme yo y mis tres hijos...cuatro reales todos los días y esto por tercios anticipados...por ser padre legítimo de ellos y yo su legítima mujer...".



## Atletismo

# Llega, este domingo día 8 de marzo, la Carrera de Fondo de Loja

Hasta el 5 de marzo estarán abiertas las inscripciones para los atletas lojeños de forma gratuita

PACO CASTILLO

Ya está aquí la Carrera de Fondo de Loja de este año 2026. El Gran Premio de Diputación llegará a nuestra ciudad este domingo 8 de marzo, en la que será segunda prueba de la edición de este año, que arrancó el pasado 22 de febrero en Albolote y que tendrá, en total, 19 pruebas a lo largo de estos meses hasta el 25 de octubre, que finalizará en Santa Fe con la Prueba de Fondo 'La Hispanidad'.

**INSCRIPCIONES PARA ATLETAS LOJEÑOS**  
A falta de tan solo unos días para la celebración de la prueba, el área municipal de

Deportes mantiene abiertas hasta este jueves día 5 las inscripciones para los atletas lojeños que quieran participar en la carrera de Loja, al margen de los que se inscriban para participar en el circuito. Las inscripciones se pueden seguir realizando de forma totalmente gratuita en el pabellón de Deportes o través del teléfono 958321271.

En cuanto al recorrido de la prueba, volverá a ser el habitual, con salida a las 11 de la mañana desde el estadio Antonio Alcaide, para seguir por la Avenida M<sup>a</sup> Carmen Romero, Puente Gran Capitán, Avenida Pérez del Álamo, Avenida de los Ángeles, Carrera San Agustín, Duque de Valencia, Calle Real, Mesón de Arroyo, El Taxi, Avenida de Andalucía, Pérez del Álamo, Puente Aliatar, Avenida de España, Paseo Público, M<sup>a</sup> Carmen Romero y final en el estadio. La cita lojeña, por tanto, volverá a tener el conocido perfil de 10 kilómetros de recorrido.

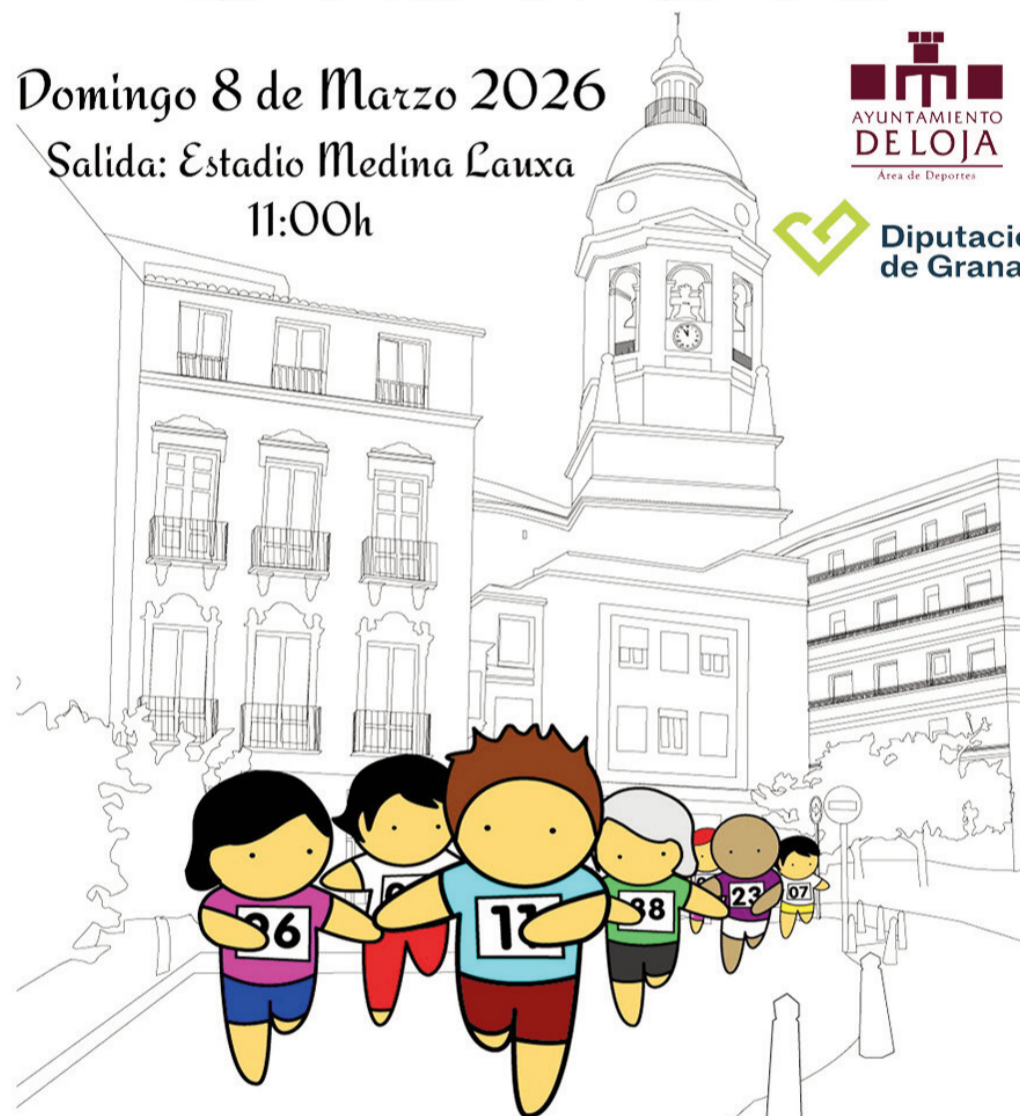
XXXIX GRAN PREMIO DE FONDO DIPUTACIÓN  
"UNIVERSO LORCA" 2026

XXV PRUEBA DE FONDO  
"CIUDAD DE LOJA"

Domingo 8 de Marzo 2026

Salida: Estadio Medina Laxa

11:00h



INSCRIPCIONES GRATUITAS atletas locales:  
Hasta el 5 de Marzo a las 14h Tlf\_958 32 12 71

## Kárate

## La Escuela Municipal de Kárate brilla en Toledo y acude al Andaluz en Córdoba

PACO CASTILLO

La Escuela Municipal de Kárate de Loja ha participado en el Trofeo Niseishi (Illescas), una de las citas con más nivel del panorama nacional en estos inicios de temporada. Los deportistas lojeños han competido de tú a tú con los mejores de España y lo han hecho con un brillante resultado.

Destaca el espectacular doblete conseguido por Sofía

Gordo Arco, que ha regresado con una plata y un bronce. Además, hay que destacar a Raúl Vega Moreno, que ha alcanzado el Top 5 nacional, al igual que Alejandro López Ávila, que ha luchado hasta el final para cerrar otro quinto puesto de mucho mérito.

Además, hay que destacar también el papel de la Escuela Municipal de Loja a nivel de arbitraje, liderando en lo más alto, con Diego Trenado Fuster, como árbitro mundial

y Jesús Montalvo Rodríguez, como árbitro nacional.

**CAMPEONATO DE ANDALUCÍA INFANTIL**  
Por otro lado, las jóvenes promesas integrantes de la Selección Granadina Infantil participaron en el tatami del Palacio Vista Alegre (Córdoba), el pasado 8 de febrero, en el Campeonato de Andalucía de Karate Infantil.

Precisamente, en esta importante cita, la Escuela Municipal de Loja ha tenido una



Representación de la Escuela Municipal de Kárate en el Trofeo de Illescas.

importante representación, pues ha contado en esta importante cita con los deportistas Esteban Hervías Alcaraz (Kata y Kumite Juvenil), Daniel Ávila Cáceres (Kumite Juvenil), José Antonio Fuen-

tes Heredia (Kumite Juvenil), Paula Granados Márquez (Kumite Infantil), Alejandro Benavides (Kumite Infantil), Francisco Maldonado Rubio (Kumite Infantil) y Mateo Lizana Ruiz (Kumite Infantil).

# DEPORTES

## VIII Gala del Deporte Lojeño

# Las propuestas para los premios de la Gala del Deporte, hasta el 13 de marzo

El evento, que premiará hasta diez categorías, se celebrará el viernes 24 de abril en el Teatro Imperial. Las propuestas ciudadanas deben dirigirse al pabellón 'Miguel Ángel Peña' o al correo electrónico

PACO CASTILLO

El área de Deportes del Ayuntamiento de Loja ha abierto el plazo de presentación de propuestas ciudadanas para los diferentes premios de la que será VIII Gala del Deporte Lojeño, que ya tiene fecha de celebración. El evento tendrá lugar el viernes 24 de abril a partir de las 19.30 horas en el Teatro Imperial y premiará hasta diez categorías diferentes, de tal forma que quienes desean aportar sus propuestas podrán dirigirlas hasta el 13 de marzo al pabellón municipal 'Miguel Ángel Peña' o en el correo electrónico [deportes@aytoloja.org](mailto:deportes@aytoloja.org).

Dichas propuestas ciudadanas se tendrán en cuenta por parte del jurado calificador, junto a las que realice el propio área de Deportes, así como los medios de comunicación locales.

Con estos premios, el área de Deportes pretende significar los hechos que más trascendencia han tenido durante un año, premiando a aquellas personas físicas, instituciones públicas y entidades privadas, actividades, logros y obras que más hayan significado en el sistema deportivo de Loja.

Categorías para las cuales la ciudadanía puede presentar sus propuestas:

- Premio "Concejalía de Deportes" a la constancia y fidelidad. Para premiar a la persona que hace del deporte un estilo de vida, siendo un ejemplo de práctica, constancia y fidelidad.

- Premio "Valores del Deporte". Para premiar cualquier hecho, actividad o iniciativa donde se resalten cualquiera de los valores inherentes al deporte en el ámbito social: Respeto, compañerismo, solidaridad, inclusión, integración, deportividad, capacidad de superación...

- Premio al mejor trabajo periodístico, de investigación o educativo relacionado con el deporte. Para premiar la contribución al conocimiento a través de artículos o trabajos relacionados con el mundo del deporte que ayudan a comprender mejor el hecho deportivo, analizan actividades o protagonistas señalados del deporte local.

- Premio "Mejor empresa de patrocinio deportivo". Para premiar a la empresa que más incidencia tiene en el sistema deportivo local por su labor de patrocinio y cooperación.

- Premio "Mejor iniciativa o actividad deportiva". Para premiar a la iniciativa, actividad o evento realizado durante el año, que más haya destacado por su organización, impactos y repercusiones.

- Premio "Mejor equipo local". Masculino y femenino. Para premiar los logros deportivos del equipo que más haya destacado durante el año.

- Premio al "Mejor deportista local". Masculino y femenino. Para premiar los logros deportivos que más hayan destacado en el deporte a nivel individual masculino y femenino.

- Premio a la "diversidad en el deporte". Para premiar actuaciones y retos en el deporte en situaciones de diversidad que exigen de valores y esfuerzos especiales y diferentes de la práctica convencional.

- Premio especial "Historia del deporte". Para premiar a deportistas locales que han sido historia y referencia del deporte en nuestro municipio por su importancia en el deporte practicado y su significación a nivel ciudadano. Mayores de 50 años.

- Premio especial "Significación en el deporte". Para premiar a aquellas personas,

## VIII GALA DEL DEPORTE LOJEÑO

PLAZO Y LUGAR DE PRESENTACIÓN DE PROPUESTAS:  
Desde el jueves 12 de febrero hasta el viernes, 13 de marzo de 2026 en las oficinas del Área de Deportes (Pabellón Municipal "Miguel Ángel Peña") o en el E-mail: [deportes@aytoloja.org](mailto:deportes@aytoloja.org)

### CATEGORÍAS.-

- Premio "Concejalía de Deportes a la constancia y fidelidad al deporte".
- Premio "Valores del Deporte".
- Premio al "Mejor trabajo periodístico, educativo o de investigación relacionado con el deporte".
- Premio a la "Mejor empresa de patrocinio deportivo".
- Premio a la "Mejor iniciativa o actividad deportiva".
- Premio al "Mejor equipo de deporte local", masculino y femenino.
- Premio "Mejor deportista local", masculino y femenino.
- Premio a la "Diversidad en el deporte local".
- Premio especial "Historia del Deporte Lojeño".
- Premio especial "Significación en el deporte local".



que han sido técnicos, dirigentes, colaboradores o aficionados que han trabajado en la mejora del sistema deportivo local, manteniendo una imagen permanente de apoyo y mejora del deporte local.

## Día de Andalucía

# Las Escuelas Deportivas se lucen en el Día de Andalucía

PACO CASTILLO

Las Escuelas Deportivas de Loja volvieron a ofrecer un año más su avance y evolución con motivo del Día de Andalucía. Durante toda la mañana del 28 de febrero, el pabellón 'Miguel Ángel Peña' volvió a acoger las tradicionales exhibiciones de las distintas modalidades de Escuelas. Varios centenares de niños y niñas deleitaron a los numerosos asistentes que fueron acudiendo durante toda la mañana y a lo largo de cuatro

horas de demostraciones.

Así, sobre la pista del pabellón se pudo ver la demostración de las Escuelas Deportivas de Iniciación al Fútbol-Sala 3 y Fútbol-Sala 1 y 2, Baloncesto, Fútbol 7 Grupo 1 y 2, Iniciación al Fútbol Sala 1 y 2, Escuela Predeportiva e Iniciación Predeportiva 1 y 2, Escuela Deportiva de Ajedrez, Voleibol 1, 2 y 3, Aerobic infantil, Bailes Urbanos 1 y 2, Karate y CD Medina Lauxa, que ofreció unas exhibiciones de rítmica y acrobática con algunos de sus grupos.



# DEPORTES

## Campaña de Senderismo 2026

# Arranca la campaña de senderismo, con ocho rutas

La primera de las rutas previstas tendrá lugar este domingo día 8 de marzo con la denominada 'Laguna de Padul'

PACO CASTILLO

El área de Deportes de Loja ha abierto ya las inscripciones para la primera ruta dentro de la nueva Campaña de Senderismo, que arranca el 8 de marzo con la primera actividad 'Laguna de Padul'. Será la primera de un total de 8 rutas a lo largo de los próximos meses, que culminarán el día 13 de diciembre con la última, que será en Los Tajos de Alhama de Granada.

La nueva campaña de senderismo 2026 se inicia con esta primera propuesta el 8 de marzo, que contará con un recorrido circular de 12,6 kilómetros. Este primer recorrido, se desarrolla en el entorno de la Laguna de Padul, la Ruta del Mamut, que ofrece un recorrido circular de intensidad baja.

Se desarrolla entre sauces, carrizos y la gran cantidad de avifauna que puebla la laguna, lo que representa uno de los grandes atractivos de este espacio natural.

Gracias a su fácil recorrido, a través de un sendero de tablas de madera, esta ruta es accesible a todas las personas con alguna discapacidad y se convierte en el enclave perfecto para disfrutar de un paseo en familia.

El calendario completo de rutas es el siguiente:

- 8 de marzo. Laguna de Padul (Granada).
- 12 de abril. El Llano de la Perdiz, Granada.
- 10 de mayo. El Gollizno, Moclín (Granada).
- 14 de junio. Rutas de las Torres de Málaga.
- 27 de septiembre. Talayón de la Resinera (Granada).
- 18 de octubre. El Castañar, Aldeire (Granada).

**SENDERISMO**

Temporada 2026

- **8 DE MARZO LAGUNA DE PADUL (Granada)**  
12,600km - desnivel: 45m negativo / 45m positivo - recorrido circular
- **12 DE ABRIL EL LLANO DE LA PERDIZ, GRANADA**  
11,200km - desnivel: 300m negativo / 300m positivo - recorrido circular
- **10 DE MAYO EL GOLLIZNO, MOCLÍN (Granada)**  
10,400km - desnivel: negativo: 600m / positivo: 280m - recorrido lineal
- **14 DE JUNIO RUTAS DE LAS TORRES COSTERAS DE MÁLAGA**  
11km - desnivel: negativo: 150m / positivo: 133m - recorrido lineal
- **27 DE SEPTIEMBRE TALAYÓN DE LA RESINERA (Granada)**  
11,700km - desnivel negativo: 272m / positivo: 272m - recorrido circular
- **18 DE OCTUBRE EL CASTAÑAR, ALDEIRE (Granada)**  
9,500km - desnivel negativo 215m / positivo: 215m - recorrido ida y vuelta
- **8 DE NOVIEMBRE LOS ZUMAQUES, ALCALÁ LA REAL (Jaén)**  
9,150km - desnivel negativo: 300m / positivo: 300m - recorrido circular
- **13 DE DICIEMBRE LOS TAJOS DE ALHAMA DE GRANADA**  
10,900km - desnivel negativo: 300m / positivo: 240m - recorrido circular

**HORA SALIDA: 8:00h**  
**LUGAR: Parada de autobús Avda. Rafael Pérez del Álamo.**  
**HORA LLEGADA: 14:00h a 15:00h aprox.**  
**CUOTA ADULTOS: 12,00€**  
**CUOTA NIÑOS / PENSIONISTAS: 9,00€**  
**PLAZAS: 65**  
**Incluye transporte, guía con paradas explicativas y seguro.**

**SERVICIO DE GUÍA: Explora Poniente**

**NIVELES DE DIFICULTAD:**  
● Nivel Fácil: 0-25km. Poca dificultad. Senderos sencillos. Poca variación de alturas.  
● Nivel Medio: 0-15km. Dificultad media. Algo de tramo irregular. Rutas cortas, requiere algo de hábito.  
● Nivel Difícil: 0-10km. Dificultad alta. Senderos técnicos. Rutas cortas. Para personas acostumbradas a caminar en montaña.  
● Nivel Expert: 0-5km. Mucha dificultad y/o terreno muy técnico. Rutas cortas. Senderos técnicos y peligrosos.

**Aconsejable:**  
**INDUMENTARIA\_ Calzado y ropa apropiada según climatología.**  
**UTENSILIOS Y ALIMENTOS. Una mochila, agua y comida, crema de protección solar, gorra o sombrero, móvil y un pequeño botiquín.**

- 8 de noviembre. Los Zumaques, Alcalá la Real (Jaén).
- 13 de diciembre. Los Tajos de Alhama de Granada.

Como información general, la hora de salida de las rutas será las 8 de la mañana y se realizará desde la parada de autobús de la Avenida Pérez del Álamo, siendo el regreso entre las 14 y 15 horas, dependiendo de la ruta.

La cuota para adultos es de 12 euros y para niños y pensionistas de 9 euros, contándose con un total de 65 plazas. Se incluye trans-

porte, guía con paradas explicativas y seguro. El servicio de guía correrá a cargo de la empresa Explora Poniente.

Las inscripciones de cada ruta se realizarán a partir del día siguiente a la finalización de la ruta anterior.

Se recomienda un calzado y ropa apropiada para las rutas, según la climatología. Además, es aconsejable llevar una mochila con agua y comida, crema de protección solar, gorra o sombrero, móvil y un pequeño botiquín.

## Esquí

# El 13 de marzo, '1 Día de Esquí' en Sierra Nevada

AYUNTAMIENTO DE LOJA Área de Deportes

Diputación de Granada

# 1 DÍA DE ESQUÍ

Viernes, 13 MARZO 2026

**¡ PLAZAS LIMITADAS !**

Inscripciones en el Pabellón Miguel Ángel Peña hasta el 9 de Marzo. Tlf: 958 32 12 71

**PRECIO:**  
70€ (Hasta 15 años)  
80€ (De 16 años en adelante)

**SE INCLUYE**  
Autobús ida y vuelta, monitores acompañantes, forfait, material esquí alpino (Casco, botas, esquís, bastones), clases de esquí con profesores titulados (4h).

**HAY QUE LLEVAR**  
Ropa de esquí (no se recomienda alquilar ropa en Sierra Nevada). Gafas de sol, guantes, gorro, crema factor protección, almuerzo y merienda. Reservas de plazas por orden de pago. Edad mínima de participación 6 años. Menores acompañados de un adulto.

PACO CASTILLO

El área municipal de Deportes de Loja ha abierto ya el plazo de inscripción para el programa 'Un Día de Esquí', que un año más se oferta por parte de la Diputación Provincial a los distintos municipios y en el que Loja vuelve a participar como cada año.

La actividad, que en el caso concreto de Loja se llevará a cabo el viernes 13 de marzo, ofrece una jornada de esquí en Sierra Nevada a lo largo de un día en el que se incluye autobús ida y vuelta, monitores acompañantes, forfait, material de esquí alpino (casco, botas, esquís, bastones) y clase de esquí con profesores titula-

dos (4 horas).

El precio es de 70 euros hasta los 15 años de edad y de 80 desde 16 años en adelante. Es importante reseñar que la reserva de plazas se hará por orden de pago, puesto que las plazas son limitadas, por lo que los interesados deben pasarse por el pabellón municipal de Deportes, donde podrán obtener más información, además de realizar su inscripción, o a través del 958321271. El plazo de inscripción finaliza el 9 de marzo.

Por otro lado, la edad mínima de participación es de 6 años y los menores deberán ir acompañados de un adulto.

**gemalsa**

**puedes pagar**

MARTES Y JUEVES  
DE 9:30 A 13H.

SOLO SE PODRÁ REALIZAR EL PAGO CON  
TARJETA O TELÉFONO MÓVIL.

Tus pagos,  
¡Mucho más cómodos!

A partir de ahora, realizar tus pagos en Gemalsa será mucho más fácil: únicamente con tarjeta o smartphone... ¡Y libérate del efectivo!

Oficinas: 958327222 Urgencias: 626222001. Av. Andalucía, 60 (Antiguo Silo)



# DEPORTES

## Fútbol

# Cerca de 200 lojeños animan al Málaga de Funes, de la mano de Amigos Fútbol Loja

El colectivo organizó un viaje para presenciar el choque entre el equipo malagueño y el Albacete y alentar al técnico lojeño, que ayudó en facilitar las entradas para el partido y en la propia organización junto a AFL

PACO CASTILLO

Gran jornada deportiva y de emociones la que se vivió domingo 22 de febrero en el estadio La Rosaleda de Málaga con motivo del encuentro de 2ª División que enfrentó al equipo malagueño y el Albacete. Fue un domingo muy especial para casi 200 lojeños, que de la mano de AFL (Amigos Fútbol Loja) pudieron disfrutar de este encuentro de liga y animar y apoyar al Málaga y a su entrenador, el lojeño Juan Francisco Funes.

Tres autobuses se completaron para la ocasión, incluso muchos aficionados se quedaron en lista de reserva ante este viaje organizado por AFL, en el que se ha involucrado de lleno el propio Juanfran Funes, que ha ayudado con los responsables de protocolo del club malagueño a facilitar las entradas a unos precios muy asequibles y en la organización para que estos cerca de 200 lojeños pudieran disfrutar de este partido. Y es que, por un módico precio de 25 euros, se incluyó la entrada y el autobús.

El técnico lojeño, que es socio de AFL desde sus inicios, ha sido clave para que se pudiera organizar este desplaza-



El numeroso grupo de lojeño en la grada de La Rosaleda, presenciando el partido del Málaga frente al Albacete. FOTOS: AFL.



A la izquierda, Funes junto a su familia y representantes de AFL. A la derecha, el banderín conmemorativo en honor al entrenador.



miento.

Fue una jornada llena de emociones en la que, además, el Málaga logró la victoria ante el Albacete. Muy especial fue el final del encuentro, en el que Funes se acercó a la zona de la grada en la que estaba este grupo de lojeños, para agradecerles el apoyo y la asistencia al partido.

La cosa no quedó ahí, puesto que directivos de Amigos Fútbol Loja, junto con los familiares del propio Juanfran Funes, pudieron acercarse tras el partido para compartir un momento con él y entregarle un banderín diseñado especialmente para la ocasión.

Los roscos de Loja también fueron protagonistas, pues gracias a Bonachera, se repartieron unos 400 roscos entre los aficionados lojeños, así como el propio Málaga CF. Junto a este obrador lojeño, también han colaborado Atracón, patrocinador principal del evento de las 'Viejas Glorias', Autocares Balerma, que ha ofrecido un descuento en los autobuses, Grupo Vitar Comunicación, que ha facilitado una gran lona conmemorativa para el partido y la empresa Atleet Loja Deportes Open, que ha aportado los banderines personalizados.



Salud y  
Deporte

Juan Manuel Molina Molina. Licenciado en Ciencias de la Actividad Física y el Deporte y Doctor en Educación Física

## Entrenamiento matinal o vespertino

A la hora de plantearnos un horario de entrenamiento y siempre que podamos en cualquier horario, se nos plantea la posibilidad de entrenar por la mañana o por la tarde. Tenemos que decir que todo está en función de tu objetivo, tu ritmo biológico y tu rutina diaria.

Hablamos del entrenamiento matinal como aquel que se realiza en horario de mañana y en las siguientes horas de haber transcurrido un tiempo de reposo absoluto. Con este momento del día donde decidimos entrenar

nos encontramos con una serie de ventajas; tales como la activación del metabolismo sobre todo si es en las primeras horas, mejora la energía y la concentración para lo largo del día. También es un momento del día en el que tenemos menos imprevistos y por lo tanto es más fácil tener una constancia. Y como no, si decidimos hacerlo en ayunas la pérdida de grasa es más considerable, aunque aquí estarían los matices de que cada persona es un mundo. Pero también nos encontramos con una serie de desventajas;

como son la menor fuerza y flexibilidad justo al despertar, puede costar más si duermes poco, así como mayor riesgo de lesión si no calientas adecuadamente.

Si decimos entrenar por la tarde-noche (entrenamiento vespertino) nos encontramos con que tenemos mayor fuerza, potencia y resistencia, gracias a que nos encontramos con un momento de activación elevado por el horario del día. Lo normal es que se rinda más en el entrenamiento por el plus de energía acumulado durante el día. Así

mismo nos encontramos con menor rigidez muscular y nos ayuda a liberar el estrés acumulado. Como desventajas podemos decir que los compromisos y hora son los que nos pueden hacer perder el entrenamiento y si decidimos hacerlo a última hora del día, nos encontramos tan activados que puede afectar al sueño y pasar una mala noche.

Luego está el deporte que practicamos y de esta manera podemos decir que los deportes de fuerza como el powerlifting, halterofilia, culturismo, velocidad, saltos, CrossFit...etc, el horario más conveniente es el de por la tarde, ya que nos encontramos con mayor activación muscular, mejor coordinación intramuscular, así como más producción de fuerza rápida y potencia.

Cuando hacemos entrenamiento resistencia depende de si hacemos entrenamien-

tos intensos en cuyo caso es mejor por la tarde, o si lo que se pretende es perder grasa y coger base aeróbica en cuyo caso la mañana es más favorecedora.

Los deportes técnicos que requieren de mejor reacción, coordinación y velocidad de decisión, en este caso los entrenamientos por la tarde serán mejor asimilados.

El rendimiento físico suele ser ligeramente mejor entre las horas de 16 horas a 19 horas, cuando se sigue una costumbre social de horarios de comidas y descansos. Pero no siempre es así porque cada persona responde de manera diferente, pero en la mayoría de los casos se suele cumplir.

El punto clave es la especificidad horaria, ya que el cuerpo se adapta al horario que entrenas y siempre mejoraras en ese horario, por lo tanto la priorización del objetivo es lo que tendremos que tener muy presente.

# DEPORTES

## Fútbol

### Histórico partido entre los dos equipos inclusivos lojeños



Los equipos inclusivos del Loja CD y el Loja Femenino CF posan juntos con motivo del encuentro de liga. FOTOS: NATALIA CASTILLO.

PACO CASTILLO

El campo de fútbol San Francisco vivió un histórico encuentro entre los equipos inclusivos del Loja CD y el Loja Femenino CF. Este partido, correspondiente a la Liga Andaluza Inclusiva de Granada enfrentó al equipo constituido recientemente por el Loja Femenino CF y al del Loja CD, por lo que los aficionados y familias lojeñas tuvieron la oportunidad de disfrutar de este enfrentamiento entre equipos lojeños.

Lo de menos era el resultado, que se decantó de lado del Loja CD por 5-3. Lo importante, sin duda, es comprobar cómo Loja sigue apostando por el deporte inclusivo.



Una acción del partido inclusivo entre el Loja Femenino CF y el Loja CD.

## Kárate

### Juan Gutiérrez, tercero en el Andaluz Absoluto y Master de Veteranos

PACO CASTILLO

El deportista lojeño Juan Gutiérrez Martínez ha conseguido un tercer puesto en el Campeonato de Andalucía Absoluto y Master de Veteranos de Karate, que se celebró el pasado fin de semana en el Polideportivo 'Javier Imbroda' de Málaga.

Juan ha conseguido este tercer puesto en la categoría de 56 a 59 años y en la modalidad de Katas.

Tras este gran resultado, el deportista lojeño ha sido confirmado, por parte de la Federación Andaluza de Karate,



Juan Gutiérrez se ha clasificado nuevamente para participar en el Campeonato de España.

para participar en el Campeonato de España que se celebrará en La Nucía (Alicante)

del 10 al 12 de abril, donde participará en las modalidades de Katas y Kumite (Com-

## Atletismo

### Atracón recibe el premio como campeón de Granada de CxM



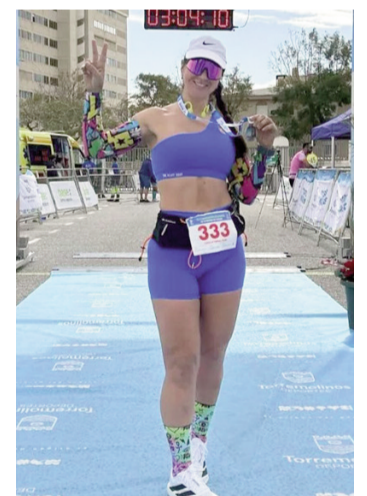
Placa que distingue a Atracón como campeón de Granada de Carreras por Montaña.

PACO CASTILLO

El pasado 31 de enero se celebró en la Diputación de Granada la I Gala del Montañismo Granadino. En ella, el Club Atletismo Atracón recibió el premio como club campeón de Granada masculino de Carreras por Montaña el pasado año 2025.

Como han señalado desde el propio club lojeño, "esto no sería posible sin nuestros grandísimos corredores, que lograron alzarse con el primer puesto en el Campeonato de Carreras por Montaña de Sierra Elvira". Aquel triunfo ha deparado ahora este reconocimiento como mejor club de Granada.

### Manuel Pérez, segundo en la Media Maratón de Torremolinos



Manuel Pérez y Silvia Carrillo participaron en la Media Maratón de Torremolinos.

PACO CASTILLO

Otro gran resultado para el veterano atleta lojeño Manuel Pérez Pelayo, que la logrado el segundo puesto en la categoría Master 70 Masculino en la XXXVI Media Maratón Internacional de Torremolinos, celebrada el pasado domingo 1 de febrero.

Manuel Pérez ha logrado el subcampeonato de su categoría, lo que le ha llevado al podio, con un tiempo de 1 ho-

ra, 45 minutos y 2 segundos.

Este resultado ha llegado después de que, en diciembre, destacara también en la Maratón de Málaga, en la que consiguió un tercer puesto.

Destacar también que en la Media Maratón de Torremolinos participó la atleta lojeña Silvia Carrillo, perteneciente al Club Atletismo Atracón, que completó la prueba en un tiempo de 2 horas, 13 minutos y 15 segundos.

## Fútbol

# El Loja CD mantiene el liderato en solitario tras golear al Villacarrillo

Los lojeños, tras dos empates ante Cantoria y Cuevas, han vuelto a la senda de la victoria ante el colista de la clasificación y a falta de ocho jornadas siguen dependiendo de sí mismos para el ascenso

PACO CASTILLO

El Loja CD está cada vez más cerca del ascenso a la Tercera Federación, al mantener el liderato en solitario de la clasificación en el grupo 2 de la División de Honor Senior y cuando faltan ocho jornadas para que concluya la competición, aunque los lojeños tendrán que descansar en este periodo, por lo que les restan siete partidos por jugar, de ellos tres en casa y cuatro a domicilio.

Lo importante es que el equipo de José Antonio Mateo sigue dependiendo de sí mismo para lograr el ansiado ascenso y sigue optando a una de las dos plazas directas. El Loja tiene por delante encuentros ante rivales directos, pues tiene en casa a Maracena y Atlético de Marbella, mientras que a domicilio tienen que visitar a Málaga Juniors y Benagalbón, otros dos equipos que están en la lucha



Fabián avanza con el balón ante un defensor en el partido frente al Cantoria. FOTO: MIGUEL JÁIMEZ.

por las plazas de ascenso o play-off.

Tras dos empates seguidos frente a Cantoria y Cuevas, la victoria de este domingo ante el Villacarrillo ha servido para volver a la senda de la victoria y mantener el primer

puesto en solitario. Ahora, en marzo los lojeños visitarán al Polideportivo Almería, recibirán a Maracena, visitarán al Málaga Juniors y recibirán al Atlético de Marbella, un mes clave en las aspiraciones de ascenso.

#### FUNES RESCATA UN PUNTO

Un gol de Funes en el arranque de la segunda parte permitió al Loja CD mantener la distancia en la liga con respecto al Cantoria, al que le faltaba ganar también el 'goal average' particular entre los

dos equipos, tras el 1-1 con el que terminó el choque. Los almerienses se adelantaron en la primera parte, pero los lojeños supieron reaccionar tras el descanso y lograr un punto importante.

#### EMPATE TAMBIÉN EN CUEVAS

La salida al campo del Cuevas también se saldó con empate, esta vez sin goles, en un choque al que el Loja llegó con muchas bajas. Los lojeños buscaron hasta el final el triunfo, pero el marcador no se movió, aunque el empate permitió seguir manteniendo el liderato.

#### FABIÁN SACA A RELUCIR SU MAGIA

El joven extremo Fabián fue el gran protagonista de la victoria de este domingo ante el Villacarrillo por 3-0. Fabián forzó el penalti que transformó Diego para marcar el segundo y, a continuación, marcó el tercero. Sera hizo el primero de los lojeños.

## Ciclismo

## 160 ciclistas se dan cita en la X Media Maratón Abades Sierra de Loja

PACO CASTILLO

Loja acogió este domingo con éxito el esperado Circuito Provincial BTT Media Maratón Diputación de Granada 2026, con la que ha sido la X Media Maratón 'Abades Sierra de Loja - Memorial Salvador Luque Megías'.

La prueba, organizada un año más por el Club Ciclista Lojeño, reunió a 160 ciclistas de todos los rincones de la geografía andaluza. Desde el Pabellón Miguel Ángel Peña se produjo la salida, con un recorrido de unos 45,5 kilómetros, que tenía también el pabellón municipal de Deportes como línea de meta.

En la meta volvió a repetir triunfo David González Tirado, natural de Utrera, que alcanzó la meta en solitario y que ya obtuvo también la victoria el pasado año en Loja. Su tiempo fue de 1 hora, 33 minutos y 53 segundos. Tras

él se produjo la llegada de Antonio Raúl Gutiérrez Requena con 01:35:34, mientras que la tercera posición fue para el corredor de Salar Miguel Molina Romero, el corredor del Espejo Bike Team, con un tiempo de 01:36:14.

En cuanto a la clasificación local, Samuel García Roper (Club Ciclista Lojeño) fue el primero con 01:47:42, seguido de Manuel Quintana Leyva (C. C. Lojeño) con 01:49:36 y tercero David García Pacheco con 01:51:31. Samuel y Manuel fueron además segundo y tercero en cadetes.

En la carrera de las féminas el triunfo fue para Ana Belén Báñez Muñoz, con 2 horas, 8 minutos y 8 segundos. El segundo puesto fue para Celia Martínez García con 02:11:02 y el tercero para María Nieves Cantos Bertos, con 02:18:58.

En la categoría E-Bike (bicicletas eléctricas) se impuso el lojeño Francisco Cándido Aguilera Jiménez 02:02:37.



Los corredores toman la salida desde el pabellón 'Miguel Ángel Peña'. FOTO: PACO CASTILLO.



A la izquierda, podio de lojeños en la general. A la derecha, Francisco Cándido Aguilera, primero en E-Bike. FOTOS: FAC.



# Información útil

## TELÉFONOS SERVICIOS SOCIALES

coordinadorass@aytoloja.org  
**Oficina general:**  
 958 325 521, ssociales@aytoloja.org  
**Coordinadora:**  
 618 212 953  
**Programas Servicios Sociales:**  
 606 533 271  
**Plan Local Intervención Zonas:**  
 616623146, 660257298  
 planlocalzdloja@aytoloja.org  
**Centro Comarcal de tratamiento de Adicciones:**  
 958 324 121, 639 754 465  
 centrodrogasloja@dipgra.es  
**Centro de Información a la Mujer:**  
 691 05 43 06  
 016 estarán a su disposición las 24 horas  
**Centro Ocupacional**  
 almuđenacentroocupacional@aytoloja.org  
 691053700

## TELÉFONOS DEL AYUNTAMIENTO

**CENTRALITA.** 958 321 156  
**TELEFONO ASISTENCIA MUNICIPAL**  
 638 067 657. Uso en caso de emergencia  
**OFICINA CIUDADANA**  
 648270608  
 oc\_mpalomeque@aytoloja.org  
 oc\_oreyes@aytoloja.org  
**ALCALDIA**  
 958 32 00 70, 660 256 552 - alcaldia@aytoloja.org  
**POLICIA LOCAL**  
 jefaturapolicialocal@aytoloja.org  
 Facebook: Enred Pol Loja  
 • oficial de servicio: 653 874 698  
 • agente tutor: 699 188 515  
 • centralita 958 321 010  
 628 990 617 - 682 817 034  
**BOMBEROS/PROTECCIÓN CIVIL**  
 Jefatura 620 520 948  
 Parque bomberos. 958 32 54 80  
 bomberosloja112@gmail.com  
**ÁREA DE SECRETARÍA**  
 Oficina ciudadana: 648 270 608  
 Secretaría (Contratación y Patrimonio):  
 618 782 259  
 oficinasecretaria@aytoloja.org  
**OFICINA ATENCIÓN CONSUMIDOR**  
 628 244 696, omic@aytoloja.org  
 omic@aytoloja.org

**ÁREA DE SERVICIOS Y MANTENIMIENTO**  
 Oficina: 958 320 041 obrasyservicios@aytoloja.org  
 Coordinadores: 645 712 074; 630 828 424  
 Guardias electricistas: 629 677 259  
 electricistas@aytoloja.org  
 Urgencia obras: 605 823 939

**INTERVENCIÓN**  
 Área: 648 203 698 - consulta facturas  
 mcruiz.rodriguez@aytoloja.org - cita previa plusvalías.  
 intervencion@aytoloja.org - citas/consultas con Inter-  
 ventora  
 pm\_intervencion@aytoloja.org - jefa sección Intervención

**TESORERIA.** 608 564 571

**ÁREA RECURSOS HUMANOS**  
 Tfno. 628 064 046  
 Email. pm\_rhh@aytoloja.org;  
 recursoshumanos@aytoloja.org

**ÁREA DE URBANISMO .** 648 183 063

**JEFATURA JURÍDICA**  
 oh\_urbanismo@aytoloja.org - 648 183 063

**ÁREA DE MEDIO AMBIENTE**  
 Área: 648 183 063 -medioambiente@aytoloja.org

**AGENCIA DE DESARROLLO**  
 958 327 281 - info@agenciadesarrolloloja.com

**CATASTRO**  
 958 32 33 73. castastroloja@gmail.com

**ÁREA DE DEPORTES**  
 958321271. 628 332 726  
 deportes@aytoloja.org

**MEDIOS DE COMUNICACIÓN**  
 958 32 20 05 - 651 80 80 73  
 mediosloja@gmail.com  
 Facebook: El Corto de Loja

**ÁREA TURISMO**  
 958 321520 - 653 873 921  
 info@lojaturismo.com

**ÁREA DE CULTURA**  
 958322313  
 cultura@aytoloja.org. Facebook: Cultura de Loja

**ÁREA DE FIESTAS**  
 fiestas@aytoloja.org - 619 32 94 89

**ÁREA DE JUVENTUD**  
 958325648 - juventud@aytoloja.org

**PROGRAMA ORIENTA**  
 958 322 366 - 958 192 323  
 orienta1@agenciadesarrolloloja.com  
 orienta2@agenciadesarrolloloja.com

## HORARIOS MONUMENTOS MARZO 2026

**Centro de Interpretación de la Historia de Loja.**  
**Punto de información turística. Antigua casa de cabildos:**  
 De lunes a miércoles, domingos y festivos, de 10 a 14 h.  
 De jueves a sábado de 10 a 14 y de 16 a 18 horas.  
**Ermita de Jesús Nazareno:**  
 Misa: viernes a las 19:30 h.  
**Mausoleo de Narváez:** Concertar visita: 958 321 520  
**Iglesia Mayor de la Encarnación:**  
 Misas: martes, miércoles y sábado, 18 horas. Domingos y festivos 11:30 h. Visitas media hora antes.  
**Museo Histórico de Loja (Alcazaba):**  
 De martes a viernes, de 10 a 14 y de 16 a 18 horas. Sábados de 12 a 13:30 y de 16 a 18 horas. Domingo y festivos, de 10 a 13 horas.  
**Centro Inicativas Culturales (CIC) El Pósito:**  
 De martes a viernes de 18 a 21 h. Sábados de 10 a 12.  
**Ermita de la Caridad:** Misa: jueves a las 19 horas.  
**Palacio de Narváez (Ayuntamiento):**  
 De lunes a viernes de 8 a 15 horas.  
**Iglesia de San Gabriel:**  
 Misas: miércoles, viernes y sábados 19h. Domingo y festivos a las 9:30 y a las 12:30h. (visitas media hora antes de Misa).  
**Centro de Interpretación del Agua (Punto info turística):**  
 Lunes a viernes de 10 a 14h.  
**Iglesia de Santa Catalina:**  
 Misa de martes a sábados a las 19 h. Domingo y festivos a las 11 horas y a las 13. Visitas de 16:30 a 19 h.  
**Convento de Santa Clara:**  
 Misa: domingo a las 10 horas.  
**Ermita de San Roque:** Concertar visita: 958 32 15 20.  
**Museo Anita Ávila:** De lunes a viernes de 11 a 13h y de 17 a 19 h. Sábado de 11 a 13 h.



ALBERTO A. MATAS

## FARMACIAS DE GUARDIA MARZO 2026

**GUARDIAS DIURNAS** De 8:00 a 22:00 horas todos los días: Ldo. Bruque Tallón. Av. Pérez Alamo s/n  
**GUARDIAS NOCTURNAS** DE 22:00 a 8:00

1 DOMINGO  
 LDO. BRUQUE TALLON. AVDA. PÉREZ DEL ÁLAMO S/N  
 2 LUNES  
 LDO. VALSECA MONTAÑO. AV. LOS ANGELES S/N  
 3 MARTES  
 LDO. MUÑOZ PÉREZ. PLAZA CONSTITUCION 14  
 4 MIÉRCOLES  
 LDAS. SÁNCHEZ QUILES. SANTA CATALINA, 6  
 5 JUEVES  
 LDA. CORRALES ORTEGA. C/ CERVANTES, 2  
 6 VIERNES  
 LDO. GÓMEZ HERNÁNDEZ. C/ FERNANDO GÓMEZ, 6  
 7 SÁBADO  
 LDAS. OCAÑA ARENAS. AVDA. PÉREZ DEL ÁLAMO 12  
 8 DOMINGO  
 LDAS. OCAÑA ARENAS. AVDA. PÉREZ DEL ÁLAMO 12  
 9 LUNES  
 LDO. BRUQUE TALLON. AVDA. PÉREZ DEL ÁLAMO S/N  
 10 MARTES  
 LDO. VALSECA MONTAÑO. AV. LOS ANGELES S/N  
 11 MIÉRCOLES  
 LDA. MUÑOZ PÉREZ. PLAZA CONSTITUCION 14  
 12 JUEVES  
 LDAS. SÁNCHEZ QUILES. SANTA CATALINA, 6  
 13 VIERNES  
 LDA. CORRALES ORTEGA. C/ CERVANTES, 2  
 14 SÁBADO  
 LDO. GÓMEZ HERNÁNDEZ. C/ FERNANDO GÓMEZ, 6  
 15 DOMINGO  
 LDO. GÓMEZ HERNÁNDEZ. C/ FERNANDO GÓMEZ, 6  
 16 LUNES  
 LDAS. OCAÑA ARENAS. AVDA. PÉREZ DEL ÁLAMO 12  
 17 MARTES  
 LDO. BRUQUE TALLON. AVDA. PÉREZ DEL ÁLAMO S/N

18 MIÉRCOLES  
 LDO. VALSECA MONTAÑO. AV. LOS ANGELES S/N  
 19 JUEVES  
 LDO. MUÑOZ PÉREZ. PLAZA CONSTITUCION 14  
 20 VIERNES  
 LDAS. SÁNCHEZ QUILES. SANTA CATALINA, 6  
 21 SÁBADO  
 LDA. CORRALES ORTEGA. C/ CERVANTES, 2  
 22 DOMINGO  
 LDA. CORRALES ORTEGA. C/ CERVANTES, 2  
 23 LUNES  
 LDO. GÓMEZ HERNÁNDEZ. C/ FERNANDO GÓMEZ, 6  
 24 MARTES  
 LDAS. OCAÑA ARENAS. AVDA. PÉREZ DEL ÁLAMO 12  
 25 MIÉRCOLES  
 LDO. BRUQUE TALLON. AVDA. PÉREZ DEL ÁLAMO S/N  
 26 JUEVES  
 LDO. VALSECA MONTAÑO. AV. LOS ANGELES S/N  
 27 VIERNES  
 LDA. MUÑOZ PÉREZ. PLAZA CONSTITUCION 14  
 28 SÁBADO  
 LDAS. SÁNCHEZ QUILES. SANTA CATALINA, 6  
 29 DOMINGO  
 LDAS. SÁNCHEZ QUILES. SANTA CATALINA, 6  
 30 LUNES  
 LDA. CORRALES ORTEGA. C/ CERVANTES, 2  
 31 MARTES  
 LDO. GÓMEZ HERNÁNDEZ. C/ FERNANDO GÓMEZ, 6

## TELÉFONOS FARMACIAS

Gómez Hernández 958 32 01 01  
 Carmen I. Corrales Ortega 958 32 14 52  
 Sebastián Bruque Tallón 958 32 53 05  
 Quiles Muñoz 958 32 10 86  
 Muñoz Pérez 958 32 01 65  
 Ocaña Arenas 958 32 00 74  
 Francisco Tallón Cáliz  
 Granada, 97 Ventorros de Balerna. 958 31 70 27  
 Ana Cobos Morales  
 Carretera de Priego 28. V. de San José. 958 31 50 97

## HORARIOS DE TRANSPORTES

### TRENES

\*Consultar horarios actualizados en www.renfe.com

#### LOJA - MADRID

6.35 - AVE  
 6.54 - AVANT + LD.  
 14.02 - AVANT + AVE. Enlace Córdoba  
 18.06 - AVANT + AVE. Enlace Córdoba  
 20.08 - AVANT + AVE. Enlace Córdoba  
**MADRID - LOJA**  
 8.05 - AVE + AVANT. Excepto domingos  
 10.10 - MD + AVANT. Enlace Sevilla S.Justa  
 10.55 - MD + AVANT. Enlace Sevilla S.Justa  
 18.05 - AVE + AVANT. Enlace Córdoba  
 20.03 - AVE

#### LOJA - GRANADA

AVANT: 9.55, 10.31, 11.43, 14.44, 16.28, 21.20, 21.36.

#### AVE: 23.27

#### GRANADA - LOJA

AVANT: 6.32, 7.41, 12.54, 13.40, 17.45, 18.55, 19.45  
 AVE: 6.00

#### LOJA - SEVILLA

6.22 - AVE + MD. Enlace Anteq Sta Ana

6.22 - AVE + AVE

6.54 - AVANT

14.02 - AVANT

18.06 - AVANT

20.08 - AVANT

**SEVILLA - LOJA**

7.35 - AVANT

9.30 - AVANT

12.29 - AVANT

19.20 - AVANT

19.55 - AVE + AVE

#### LOJA - MÁLAGA

6.54 - AVANT + AVANT

8.03 - AVANT

13.16 - AVANT

19.17 - AVANT

**MÁLAGA - LOJA**

09.25 - AVANT + AVANT Enlace Antequera

09.35 - AVANT + AVANT Antequera Sta. Ana

15.32 - AVANT (directo)

20.25 - AVANT (directo)

### AUTOBUSES

(Consultar horarios actualizados en www.alsa.com)

#### LOJA - GRANADA

7:30\*, 7:55\*, 8:00, 09:05, 10:00, 10:30\*, 12:20, 13:00, 15:00, 16:00, 16:25, 18:30, 19:35, 20:20  
 \*Servicio prestado de lunes a viernes.

#### GRANADA - LOJA

06:00\*, 07:00, 08:00, 09:15\*, 09:45, 10:00\*, 11:00, 11:45\*\*, 12:00, 13:30, 15:30\*\*, 16:00, 17:00\*, 17:15, 18:00, 18:30\*

\*Lunes a viernes.

\*\*Sólo los fines de semana.

#### LOJA - MÁLAGA

06:45, 07:40, 08:48, 10:30, 11:45, 16:40, 18:03, 18:40

#### MÁLAGA - LOJA

07:00, 08:00, 09:00, 11:15, 11:30, 12:00, 14:00, 15:00, 17:30, 19:15

#### LOJA - SEVILLA

08:55

#### SEVILLA - LOJA

15:30

**Horizontales:** 1.- Penetraré un líquido en un cuerpo permeable. Planta herbácea de flores amarillas pero pronunciada por los lojeños. 2.- Entristecidos. Naturales de la parte de África del Norte. 3.- Símbolo del lutecio. Extraños. Símbolo del neón. 4.- Dícese de la res que no tiene marca. Serie de arcos. 5.- Cierta parte de nuestro cuerpo. Dícese de la persona tonta o que no sabe conducirse. 6.- Composición poética del género lírico. La tiene un pájaro. 7.- Cierta bebida alcohólica. Al rev. bajé, descendí. 8.- Persona que hace aquello que se le dice. 9.- Interjección de la risa. Contrarios, opuestos a una cosa. Al rev. dona. 10.- Nombre de letra. Al rev. y en sentido fig. conjunto de varias cosas inútiles mezcladas. Familiarmente nombre de mujer. 11.- Al rev. introducir en una molécula orgánica un radical amínico. Pedir limosna. 12.- Abandonado, ausentado. Atraen el aire exterior a los pulmones.

**Verticales:** 1.- Adivino. Rodaja que se metían los indios en un agujero abierto en la oreja. 2.- Pobre, falta de caudal. Relativo al año. 3.- Al rev. artículo determinado. Diminuto. Cierta consonante. 4.- Agregado. Nombre de letra. Al rev. Una de las interjecciones con que se demuestra la risa. 5.- En femenino poco común. Lavativa. 6.- Nombre de mujer. Soltad una cosa. 7.- Al rev. grueso, cuerpo o bulto de una cosa. Al rev. quiera. 8.- Adverbio de modo. Alegato, mención. 9.- Sonido del tambor. Al rev. acepta, admite. 10.- Al rev. y en sentido fig. confabulación, intriga. Drogas. 11.- Incesto muy común y molesto en las casas. Símbolo del osmio. Ciertas siglas de un partido político. 12.- Símbolo del argón. Al rev. inundación, crecida. Al rev. población de Paraguay que fue fundada por Juan de Ayalas. En 1536. 13.- Carruaje en que pueden viajar juntas muchas personas. Al rev. en sentido fig. y femenino defraudar. 14.- De su naturaleza. Auxiliará, asistirá.

1	2	3	4	5	6	7	8	9	10	11	12	13	14
1													
2													
3													
4													
5													
6													
7													
8													
9													
10													
11													
12													

**EL CORTO DE LOJA**

## PASATIEMPOS

Por **Emilio Muros**



### SOLUCIÓN CRUCIGRAMA

Góndola. anar. 14.- Osea. Acudiera.  
 Mosca. OS. PP. 12.- Ar. adair. át. 13.-  
 9.- Tan. egocA. 10.- amart. Dopas. 11.-  
 na. Dejad. 7.- omot. emA. 8.- Ast. Cta.  
 Be. lí. 5.- Rara. Enema. Enema. 6.- Ele-  
 do. Anal. 3.- Le. Enano. Ene. 4.- Anejo-  
**VERTICALES:** 1.- Calio. Orejera. 2.- Apura-  
 Aspita.  
 Aní. 11.- ranimA. Acapta. 12.- Alejado.  
 9.- Ja. Enemigos. ad. 10.- Ene. elatop.  
 Oda. Ala. 7.- Rom. iac. 8.- Obedece. O.  
 Orejano. Arcada. 5.- Año. Alontado. 6.-  
 2.- Apénalos. Moros. 3.- Fremitas. NE. 4.-  
**HORIZONTALES:** 1.- Calare. "Aramago".

EDITA:  
EXCMO. AYUNTAMIENTO DE LOJA

ALCALDE PRESIDENTE  
Francisco Joaquín Camacho  
DIRECTOR  
Carlos Molina  
SUBDIRECTOR  
Francisco Castillo

REDACCIÓN  
Carlos Molina, Francisco Castillo, M. Carmen Calmaestra  
y Alberto A. Matas.

COLABORADORES  
José Arenas, José A. Pelayo, Emilio Muros, Eva Martínez,  
Beatriz Muñoz, Francisco Ureña, José M. Aguilera, Alejandro Peinado, Juan Manuel Molina, Jesús Muñoz, Manuel Muñoz, Loja por la Igualdad, Miguel Jáimez, Manuel Gómez, Claudio Jáimez, Juan M<sup>a</sup> Jiménez, Juan Alonso Sánchez, Manuel Gámiz y Natalia Castillo.

REDACCIÓN, PUBLICIDAD Y ADMINISTRACIÓN  
Dir. provisional: Duque de Valencia, 9. 18300. Loja  
TELÉFONO: 958 32 20 05  
E-MAIL: mediosloja@gmail.com  
DEPÓSITO LEGAL  
GR-1920-2011  
IMPRIME  
EDITORIAL MIC

Para su **publicidad** en El Corto y Onda Loja Radio, contacte en el 958 32 20 05.

# EL CORTO

De Loja

EL CORTO puede seguirse por Internet, visitando la web [www.elcortodigital.com](http://www.elcortodigital.com) - O en Facebook: EL CORTO DE LOJA

# La solidaridad de una Loja muy inclusiva

Diferentes actos solidarios permiten ayudar a familias que atienden a personas con diversidad funcional para que acometan los costes de los diferentes tratamientos y terapias que facilitan su desarrollo e independencia

CARLOS MOLINA

Loja es un municipio solidario, lo que se nota en los diferentes actos que se desarrollan a lo largo del año. Son múltiples y variados los colectivos que ofrecen lo mejor de sí para causas muy concretas. En ese sentido vemos ejemplos de ayudas económicas para familias que atienden a personas con diversidad funcional.

En estos días se ha recogido el fruto de varias de esas acciones.

### III ANIVERSARIO CDO

El Centro Deportivo y de Ocio de Loja 'CDO' ha celebrado este mes de febrero su III Aniversario en funcionamiento y lo ha hecho con un evento solidario que permite recaudar fondos para la 'Asociación Corro por Marina y Samuel'.



En esta cita también ha participado la marca CATETO que ha ofrecido un producto exclusivo para recaudar fondos. En total se han logrado 1.485,50 euros.

**III CARRERA INCLUSIVA**  
El Centro Ocupacional y Residencia Sie-

rra de Loja organizaron el 3 de diciembre la III Marcha Inclusiva. Con cerca de 400 inscritos se recaudaron 1.780 euros para el pequeño Dante.

**SAN SILVESTRE**  
El 30 de diciembre cerca de 300 personas participaron en

la VII Carrera Solidaria San Silvestre de Loja. Estos lojeños y visitantes aportaron sus inscripciones para colaborar con ALODANE.

En total se han conseguido cerca de 600 euros que serán destinados a la labor de esta asociación.



Participantes, Samuel y Miguel Ángel de 'CATETO' en la actividad. E.C.



La concejala Encarnación Murillo entrega lo recaudado en la San Silvestre. E.C.



El alcalde, concejales y los directores del Centro Ocupacional y Residencia entregan lo recaudado a la madre de Dante. C.M.

Sabes si cumples con la mínima visión para renovar tu carnet ?

Conducción  
Segura



Conforme a la normativa vigente, la agudeza visual mínima requerida es de 0,5 en visión binocular. Si quieres saber si cumples, acude y te informaremos.

"Recuerda, conducir no debe ser un riesgo sino un trayecto seguro"

ÓPTICAS  
mayorvisión

Avda. de los Ángeles, 12

☎ 958 32 08 15

LOJA

[www.mayorvision.es](http://www.mayorvision.es)

